



Cabildo de
Gran Canaria

DICIEMBRE 2017

Ensayo de variedades de papa

PRIMAVERA 2017

Monagas Rodríguez, Juan; Castrillo Simón, Óscar
Sección Horticultura - Granja Agrícola Experimental

INTRODUCCIÓN



El cultivo de la papa (*Solanum tuberosum*), en Gran Canaria, sigue teniendo una importancia Relevante en la agricultura de la Isla. Muestra de ello es el apreciable aumento de superficie cultivada que ha experimentado en los últimos años.

OBJETIVOS

La razón de este ensayo, en plantación de media estación, es estudiar el comportamiento de algunas de las nuevas variedades que anualmente aparecen en el mercado, al tiempo que conocer si éstas superan a las ya existentes, en calidad, rendimiento o posibilidades agronómicas.

MATERIAL Y MÉTODO

El ensayo se llevó a cabo en las instalaciones de la Granja Agrícola Experimental del Cabildo de Gran Canaria, ubicada en la vertiente Norte de la Isla y a una altitud de 85 m.s.n.m.

La experiencia se desarrolló al aire libre, en una parcela de terreno de 525 m² de superficie.

El ensayo estuvo compuesto por las 12 variedades de papas como se muestra en la tabla siguiente:

	<i>VARIEDAD</i>	<i>CASA COM.</i>	<i>TIPO</i>	<i>Nº Tubérculos</i>	<i>Calibre</i>
1	VALOR (T)	CAITHNEES	BLANCA	136	45/55
2	ROYAL	CAITHNEES	BLANCA	136	45/55
3	LIBERTIE	CAITHNEES	BLANCA	136	45/55
4	ATHLETE	AGROLON	BLANCA	136	28/55
5	CONSTANCE	AGROLON	BLANCA	136	28/55
6	PERFORMER	AGROLON	BLANCA	136	28/55
7	LA STRADA	PEP	BLANCA	136	35/55
8	GRAVITY	PEP	BLANCA	136	35/55
9	SAGITTA	PEP	BLANCA	136	35/55
10	MANITOU	AGROLON	ROJA	136	28/55
11	SUNSET	PEP	ROJA	136	28/45
12	ROSEGARDEN	PPNI	ROJA	136	28/45

MATERIAL Y MÉTODO

El diseño estadístico del ensayo fue en bloques completos al azar, con cuatro repeticiones por tratamiento. La superficie de cada parcela experimental fue de 9,0 m² (2 surcos de 5,6 m de largo por 0,8 m de ancho) con 34 tubérculos (enteros) por parcela experimental.

El marco de plantación fue de 33 cm entre plantas x 80 cm entre líneas, dando una densidad de plantación de 3,79 tubérculos/m² o lo que es lo mismo, 37.900 pl/Ha.

La plantación de todas las variedades tuvo lugar el 16/02/2017; sin embargo, la recolección se realizó en tres fechas: 5, 16 y 20 de junio.

Tras la recolección, las papas pasaron por un periodo de curado de 15 días, en cámara frigorífica, antes de comprobar su porcentaje de materia seca. Esta se midió por el método de inmersión con un hidrómetro ZEAL manual.

El riego empleado fue por goteo, con gotero interlínea autocompensante de 2 l/h. Un gotero por plantón.

El manejo del cultivo (labores preparatorias y culturales, fertirrigación, tratamientos fitosanitarios, etc.) se realizó de acuerdo a las Normas Técnicas Específicas de Producción Integrada para la Papa en Canarias.

DATOS CLIMÁTICOS

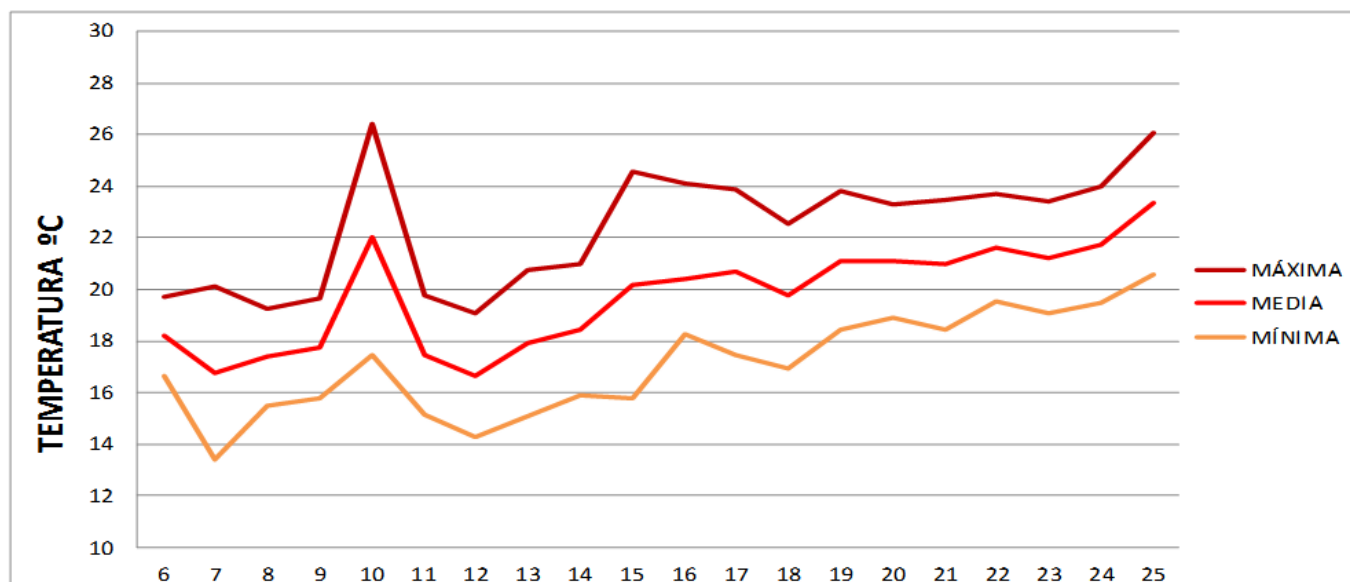


Gráfico 1.- Temperaturas semanales.

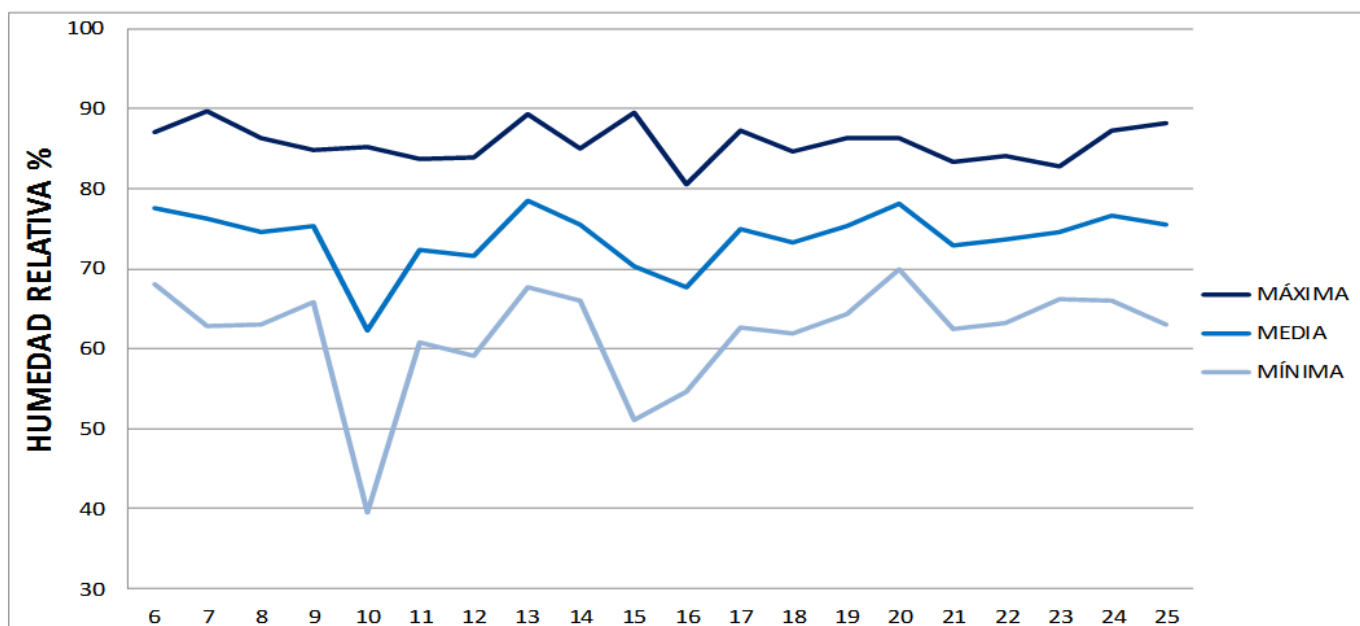


Gráfico 2.- Humedades relativas semanales.

CARACTERÍSTICAS AGRONÓMICAS

SUELO:

- Franco-Arcilloso
- pH: 7,15
- Conductividad (1/5): 2,62 dS/m
- Materia Orgánica: 2,66%
- Niveles altos de algunos elementos, en especial de Nitratos, Potasio y Sodio.

AGUA:

- pH: 7,6
- Conductividad: 960 microS/cm
- Total de Sales Disueltas: 0,591 gr/l
- Niveles relativamente altos de Sodio y Cloruros.



RESULTADOS

Los resultados obtenidos se reflejan en la tabla que aparece a continuación, en la que se detallan: el rendimiento neto, el porcentaje de tara, el porcentaje de calibres, el ciclo de cultivo en días y el porcentaje de materia seca.

Los calibres están expresados en %, agrupados en 3 rangos de calibres: menos de 40 mm, entre 40-70 mm y mayor de 70 mm.

Tabla 2.- Datos de rendimiento neto, % de tara, % de calibres, ciclo de cultivo y % de materia seca.

VARIEDAD	Rendimiento Kg/m ²		% Tara	Calibres (%)			CICLO (Días)	% Materia seca
				< 40 mm	40-70 mm	> 70 mm		
1 VALOR	6,11	A	3,0	11,0	80,3	8,7	120	19,6
2 ROYAL	4,99	BC	7,1	8,8	76,5	14,7	124	19,6
3 LIBERTIE	4,28	D	3,0	8,9	86,9	4,2	109	21,3
4 ATHLETE	1,95	F	8,1	22,7	77,3	0,0	109	18,2
5 CONSTANCE	3,44	E	7,5	5,4	90,3	4,3	109	18,5
6 PERFORMER	3,55	E	12,2	3,6	58,8	37,6	109	18,8
7 LA STRADA	4,17	D	4,4	3,6	57,3	39,1	109	18,3
8 GRAVITY	3,40	E	4,4	12,0	83,9	4,1	109	19,7
9 SAGITTA	4,43	CD	6,6	3,9	81,3	14,8	109	18,0
10 MANITOU	4,30	D	2,6	6,2	79,8	13,9	109	18,2
11 SUNSET	5,45	B	5,2	6,4	64,1	29,5	124	18,0
12 ROSEGARDEN	3,96	DE	7,7	9,5	85,9	4,6	120	17,9

*Valores con las mismas letras, son similares a efectos estadísticos. (Test de Fisher al 95%)

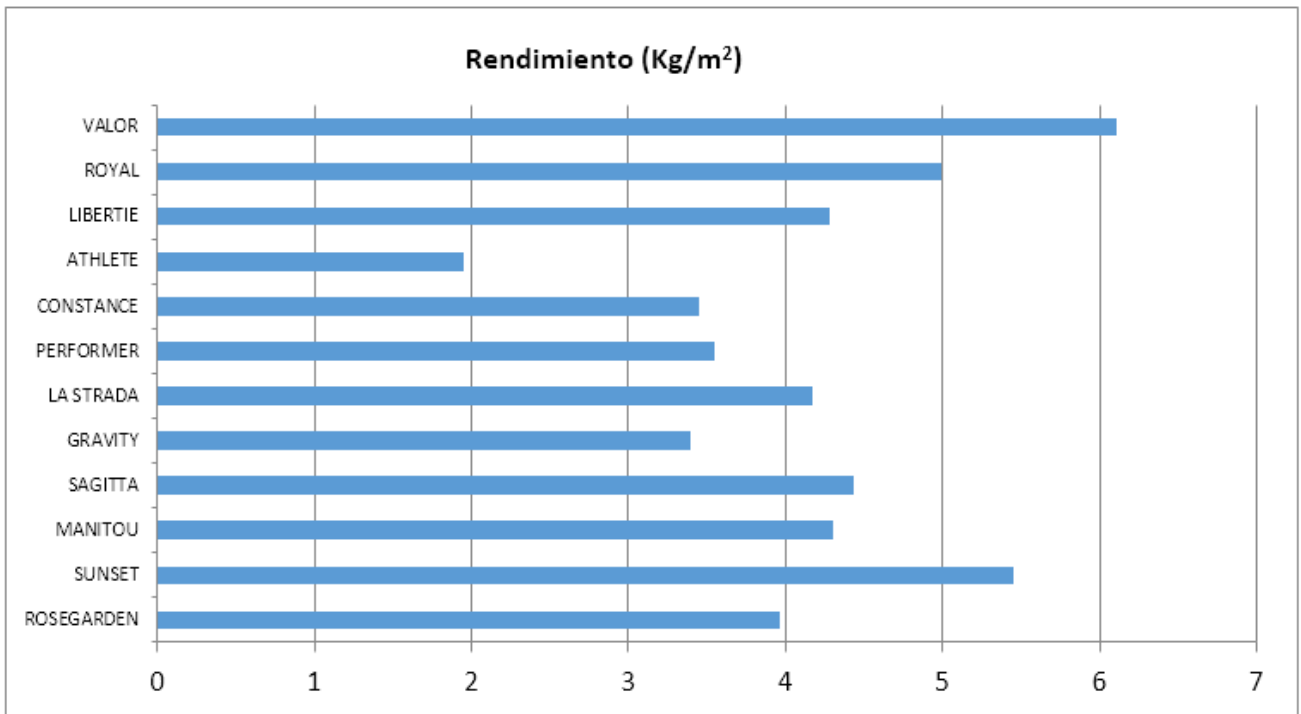


Gráfico 3.- Rendimiento neto de las diferentes variedades

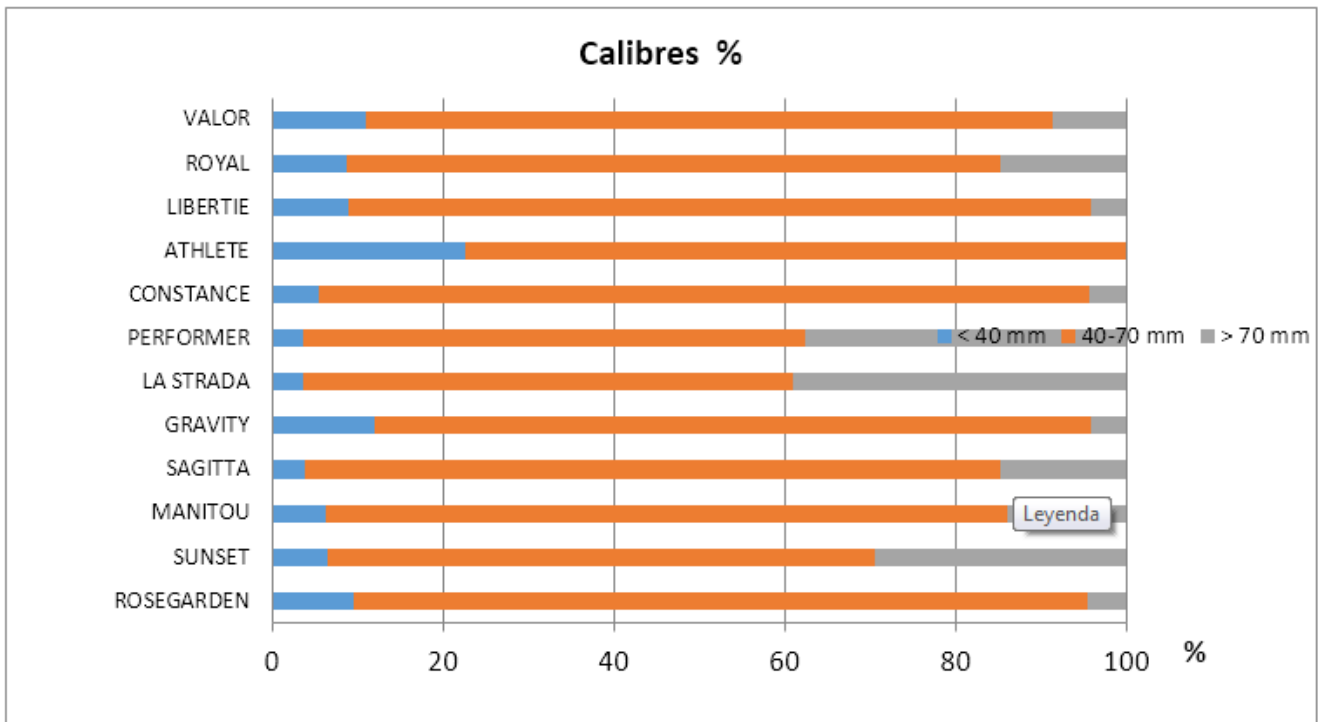


Gráfico 4.- Calibres de las diferentes variedades en %.

CONCLUSIONES

Rendimiento por unidad de superficie: a efectos estadísticos (Test de Fisher al 95%) hubo diferencias significativas entre las distintas variedades, resultando ser las más productivas: **Valor, Sunset, Royal, Sagitta, Manitou, Libertie y La Strada**; todas ellas por encima de los 4 kg/m². Por contra, **Athlete** fue con diferencia la variedad menos productiva del ensayo.

Con respecto al **porcentaje de tara total** destacó, negativamente, la variedad **Performer**, y las que mejor se comportaron, en este apartado, fueron **Manitou, Libertie y Valor**, con un porcentaje de tara inferior al 3%. La incidencia de plagas y enfermedades ha sido mínima, siendo los principales factores de destrío, por tubérculos cortados y por verdeo.

Calibres: en este apartado se comprobó que el calibre medio (entre 40-70 mm) predominó en todas las variedades, con valores comprendidos entre el 57-90% de la producción neta final. Entre las variedades de mayor calibre destacaron, **La Strada y Performer**, donde más del 37% de los tubérculos recolectados fueron superiores a 70 mm.

En cuanto a los calibres pequeños (inferior a 40 mm), todas las variedades presentaron bajos porcentajes en este calibre, salvo **Athlete** que fue del 22,7% para este rango.

Ciclo: El ciclo de cultivo osciló entre los 109 y 124 días. (Ver tabla nº2).

Materia Seca: Los porcentajes de materia seca obtenidos han sido muy variables, con diferencias significativas entre los distintos cultivares, oscilando entre el 17,9% para **Rosegarden** y el 21,3% de **Libertie**.





AGRADECIMIENTOS:

Al personal de la Sección de Horticultura.
A las casas comerciales colaboradoras.

BIBLIOGRAFÍA:

Borruey Aznar, A; Cotrina Vila, F; Mula Acosta, J. 1.998 "El cultivo de la patata". Informaciones Técnicas nº55. Gobierno de Aragón.

Borruey Aznar, A; Cotrina Vila, F; Vega Acedo, C; Mula Acosta, J; Albalat Borrás, A; Mansilla Lorente, D. 1.998 "Resultados de los ensayos de patatas". Informaciones Técnicas nº63. Gobierno de Aragón.

Díaz González, C; Santos Coello, B; Ríos Mesa, D. 2.013. "Variedades de papa blanca 2013". Cabildo de Tenerife.

Monagas Rodríguez, J; Gutiérrez Acuña, P. 2.014 "Ensayo de variedades de papas - Primavera-2014". Revista Agropecuaria GRANJA N°21. Cabildo de Gran Canaria.

Monagas Rodríguez, J; Gutiérrez Acuña, P. 2.015 "Ensayo de variedades de papas - Primavera-2015". Revista Agropecuaria GRANJA N°22. Cabildo de Gran Canaria.

Monagas Rodríguez, J; Gutiérrez Acuña, P. 2.016 "Ensayo de variedades de papas - Primavera-2016". Revista Agropecuaria GRANJA N°23. Cabildo de Gran Canaria.