

INCORPORAR, PRESERVAR, DIFUNDIR

Colecciones de Bienes Culturales Muebles de la Casa de Colón



Ramón Gil Romero
Conservador Casa de Colón
Las Palmas de Gran Canaria, febrero 2017

DEFINICIÓN DE MUSEO

ICOM. 22ª Conferencia General. Viena, 2007



Un museo es una institución permanente, sin fines de lucro, al servicio de la sociedad y abierta al público, que adquiere, conserva, estudia, expone y difunde el patrimonio material e inmaterial de la humanidad con fines de estudio, educación y recreo.

CREANDO UNA COLECCIÓN

EL MUSEO DE PINTURA

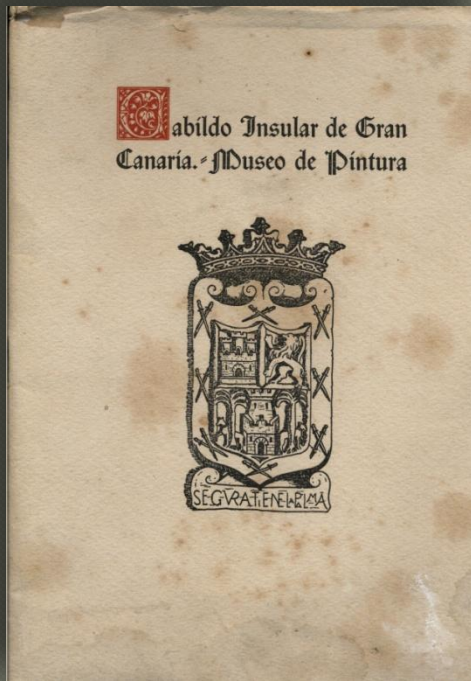
- 1913. Creación del Cabildo
El inicio de la Colección
- 1941. Depósito
Museo Nacional del Prado
- 1942. Depósito
Junta Delegada de Incautación



EL MUSEO DE PINTURA

Casa Palacio del Cabildo de Gran Canaria

1942



EL MUSEO DE PINTURA

Casa Palacio del Cabildo de Gran Canaria

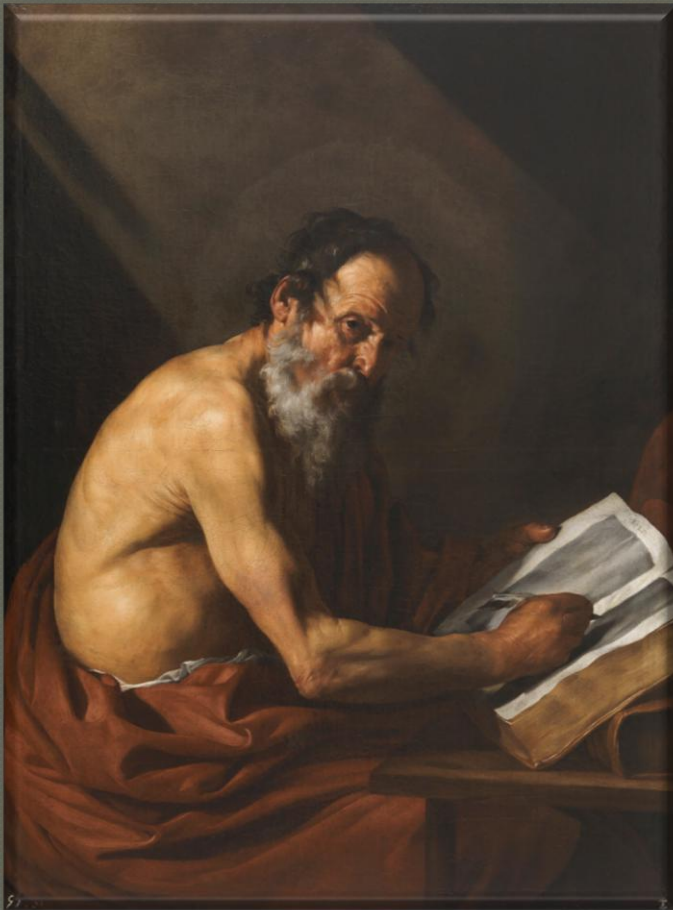
1942



EL MUSEO DE PINTURA

Casa Palacio del Cabildo de Gran Canaria

1942



27
<i>La Anunciación.</i>
28
<i>El Buen Pastor. - Gerónimo Llanente.</i>
29
<i>La corona de la Virgen. - Pereda (firmado 1636)</i>
30
<i>Cuarta Augusta. - L. de Morales.</i>
31
<i>Virgen con niño y ángel.</i>
32
<i>Paraje con figura.</i>
33
<i>Despedida de Jesús de su Madre. - Copia de Cívico.</i>
34
<i>Escena Mitológica.</i>
35
<i>San Jerónimo. - Esteban Marcha</i>

Museo
Nacional del
Prado

35
<i>San Jerónimo. - Esteban Marcha</i>

EL MUSEO DE PINTURA

Casa Palacio del Cabildo de Gran Canaria

1942

Junta
Delegada de
Incautación y
Salvamento
del Patrimonio
Artístico



EL MUSEO DE PINTURA

La aportación del Cabildo de Gran Canaria

1942-1952



El primer impulso, la presidencia de Matías Vega Guerra, 1945-1960

Tablas flamencas. Siglo XVI.
Adquisición 1949.
Hermanas Rodríguez Batllori



EL MUSEO DE PINTURA

La aportación del Cabildo de Gran Canaria

1942-1952



INAUGURACIÓN CASA DE COLÓN

Exposición de Hijos Ilustres 1951

Excmo. Cabildo Insular de Gran Canaria



INAUGURACION
DE LA
CASA DE COLON

18 de Julio de 1951

CON este intento de una galería de personalidades destacadas en una u otra forma dentro de la historia del país, merecedoras por ello del respetuoso conocimiento de estas y de las generaciones venideras, el Excmo. Cabildo Insular de Gran Canaria ha pretendido salvar de un anónimo que las edades espesan, las estigias de los que fueron, efigies que por lógicos accidentes del tiempo se hallaban más o menos lejos del público contacto y cuya nota de situación fijamos aquí.

El valor principal de estos lienzos, de tener alguno, está en su intención de salvar la iconografía de los que fueron; de rescatarla para la posteridad. De algunos —tal el caso del famoso Canónigo Gordillo—, casi pudéramos decir que son únicos.

Hey, al poner a libre plática del público la vieja Casa de Colón, situada en el centro vital del primigenio REAL DE LAS PALMAS de los conquistadores, debemos anunciar que el edificio, a más de la Colección de Arte del Cabildo, albergará un sucinto Museo Colombino —resalte del paso del Almirante en el Viaje del Descubrimiento— y los fondos valiosos del Archivo Histórico Provincial, que hallarán aquí el marco digno, seguro, que su importancia exige.

Con la puesta en marcha del rancio inmueble de San Antón Abad, cree este Cabildo haber servido con tino y honradez tanto a la cultura del país como a la gloria y prestigio de nuestra España y de Franco, su Caudillo glorioso.

Las Palmas de Gran Canaria,

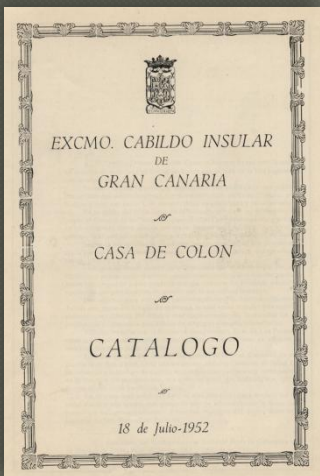
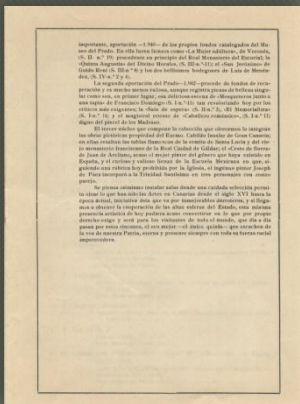
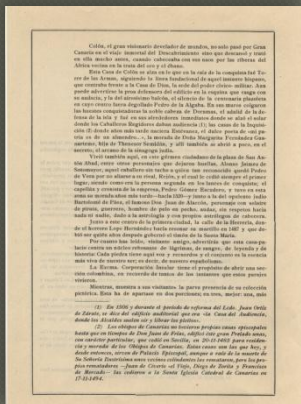
18 DE JULIO DE 1951.



48 retratos propiedad del Cabildo de Gran Canaria, distribuidos en cuatro salas

LA NUEVA SEDE DEL MUSEO DE PINTURA

Casa de Colón 1952



La Excmo. Corporación Insular tiene el propósito de abrir una sección colombiana, en recuerdo de tantos de los instantes que estos parajes vivieron.

Mientras, muestra a sus visitantes la parva presencia de su colección pictórica. Esta ha de apartarse en dos porciones; en tres, mejor: una, más

importante, aportación —1940— de los propios fondos catalogados del Museo del Prado. En ella lucen lienzos como «La Mujer Adúltera», de Veronés, (S. II- n.º 19) procedente en principio del Real Monasterio del Escorial; la «Quinta Angustia» del Divino Morales, (S. III-n.º-11); el «San Jerónimo» de Guido Reni (S. III-n.º 8) y los dos bellísimos bodegones de Luis de Menéndez, (S. IV-n.º 2 y 4).

La segunda aportación del Prado—1942— procede de fondos de recuperación y es mucho menos valiosa, aunque registra piezas de belleza singular como son, en primer lugar, esa deliciosa escena de «Mosqueteros junto a una tapia» de Francisco Domingo (S. I-n.º-15) tan revalorizado hoy por los críticos más exigentes; la «Sala de espera» (S. II-n.º 3), «El Memorialista» (S. I-n.º 16) y el magistral retrato de «Caballero romántico», (S. I-n.º 11) digno del pincel de los Madrazo.

El tercer núcleo que compone la colección que ofrecemos lo integran las obras pictóricas propiedad del Excmo. Cabildo Insular de Gran Canaria; en ellas resaltan las tablas flamencas de la ermita de Santa Lucía y del viejo monasterio franciscano de la Real Ciudad de Gáldar; el «Cesto de flores» de Juan de Arellano, acaso el mejor pintor del género que haya existido en España, y el curioso y valioso lienzo de la Escuela Mexicana en que, siguiendo una rúbrica hoy prohibida por la Iglesia, el ingenio pintor Joseph de Piæz incorporó a la Trinidad Santísima en tres personajes con rostro parejo.

Se piensa asimismo instalar salas donde una cuidadosa selección permita ojear lo que han sido las Artes en Canarias desde el siglo XVI hasta la época actual, iniciativa ésta que va por inmejorables derroteros, y si llegamos a obtener la cooperación de las altas esferas del Estado, esa mínima presencia artística de hoy pudiera acaso convertirse en lo que por propio derecho exige y será para los visitantes de todo el mundo, que día a día pasan por estos rincones, el eco mejor—el único quizás— que escuchen de la voz de nuestra Patria, eterna y presente siempre con toda su fuerza racial imperecedera.

CASA DE COLÓN

MUSEO PROVINCIAL DE BELLAS ARTES

DÉCADAS DE 1950 A 1960



Del Museo de Pintura al
Museo Provincial de
Bellas Artes.

La diversificación de las
colecciones



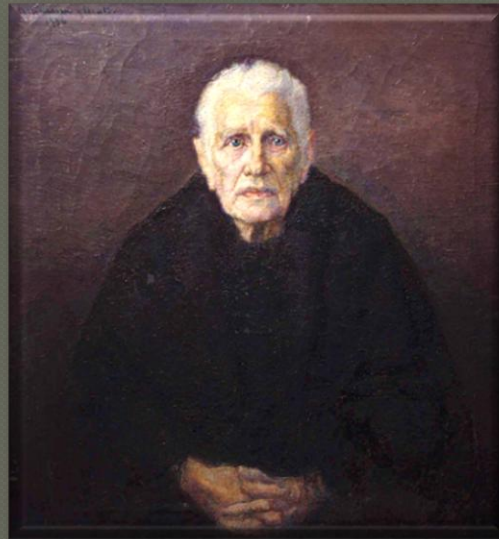
EL LEGADO NICOLÁS MASSIEU Y MATOS

Julio de 1954

Sesión del Cabildo de Gran Canaria de 28 de abril de 1954, el Legado Massieu ha de ser instalado en el Museo Provincial de Bellas Artes, situado en la Casa de Colón



Casa de Colón.- Primer cuerpo planta alta.



El legado Massieu está integrado por 16 óleos y 34 dibujos

EL LEGADO NICOLÁS MASSIEU Y MATOS



EL FONDO FRANCISCO MARTÍN VERA

Adquirido por el Cabildo de Gran Canaria en 1957



Integrado por 113
piezas de 45 autorías,
en su mayoría de
artistas del s. XX



CABILDO DE GRAN CANARIA

NUEVAS INCORPORACIONES DE LAS DÉCADAS DE 1950-1960



Nuevas firmas en la colección.
Juan de Miranda, Gutiérrez Solana, Iturrino

CASA DE COLÓN

CABILDO DE GRAN CANARIA

NUEVAS INCORPORACIONES DE LAS DÉCADAS DE 1950-1960

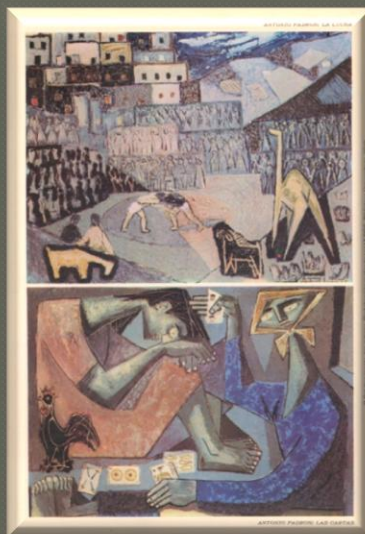
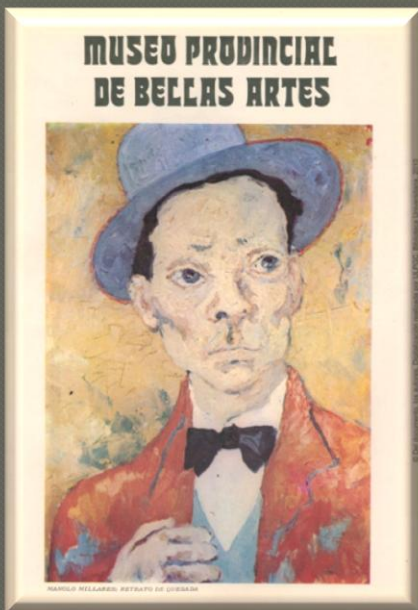


Exposición de obras adquiridas por el Cabildo de Gran Canaria para las secciones de Arte Antiguo y Contemporáneo. El número de piezas expuestas ascendía a noventa y una, siendo visitada por 2.076 personas. Anuario de Estudios Atlánticos (1959).

CASA DE COLÓN

MUSEO PROVINCIAL DE BELLAS ARTES 1964

El 18 de julio de 1964 queda oficialmente inaugurado el Museo Provincial de Bellas Artes en la Casa de Colón, que tiene su principal acceso por la plazuela del Pilar nuevo



Nuevas firmas en la colección.
Manolo Millares, Jorge López, Lola Massieu

Revista Aguayro

CASA DE COLÓN

DÉCADAS DE 1970-1980



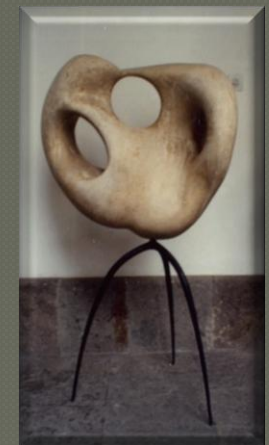
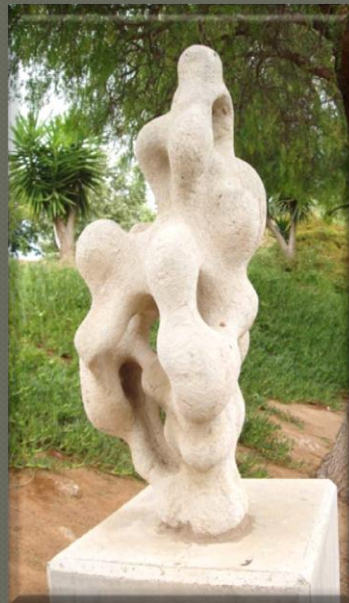
Los Maestros de la estampa

2ª tirada de los Caprichos de Goya
Serie de Rembrandt



EL FONDO PLÁCIDO FLEITAS

Sesenta y siete esculturas y relieves adquiridos en 1974

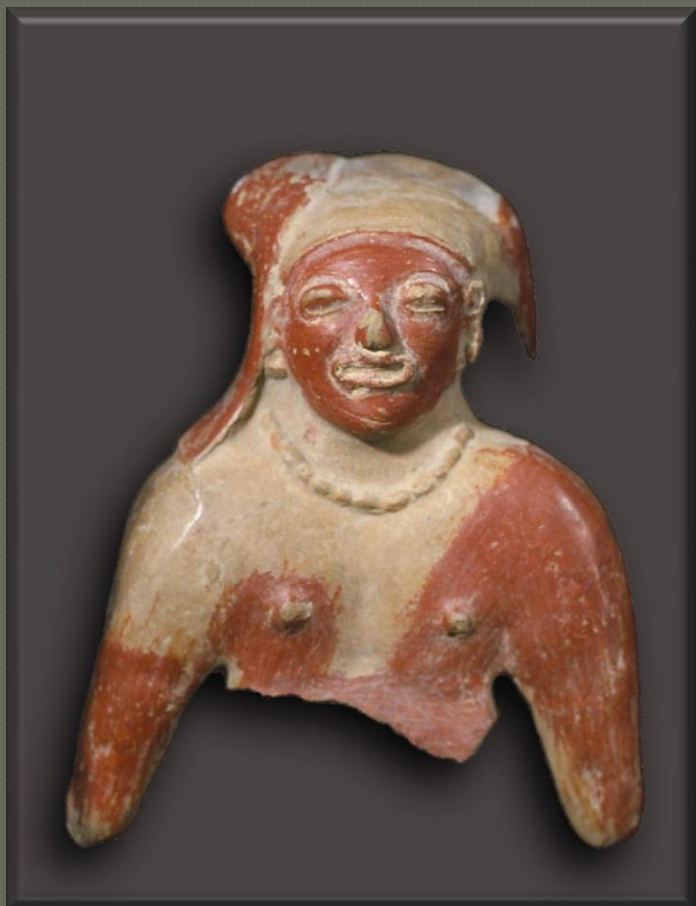


FONDO PRECOLOMBINO

ARQUEOLOGÍA PRECOLOMBINA DE ECUADOR

Adquirido por el Cabildo de Gran Canaria en 1975

Ciento sesenta piezas de las Culturas
Tolita , Atacames, Jama Coaque y Bahía



CASA DE COLÓN

DÉCADAS DE 1970-1980



Nuevas firmas en la colección.

Emilio Machado, García Castejón, Manolo Millares, Juan Ismael, Tony Gallardo.

EL LEGADO ALICIA SARMIENTO

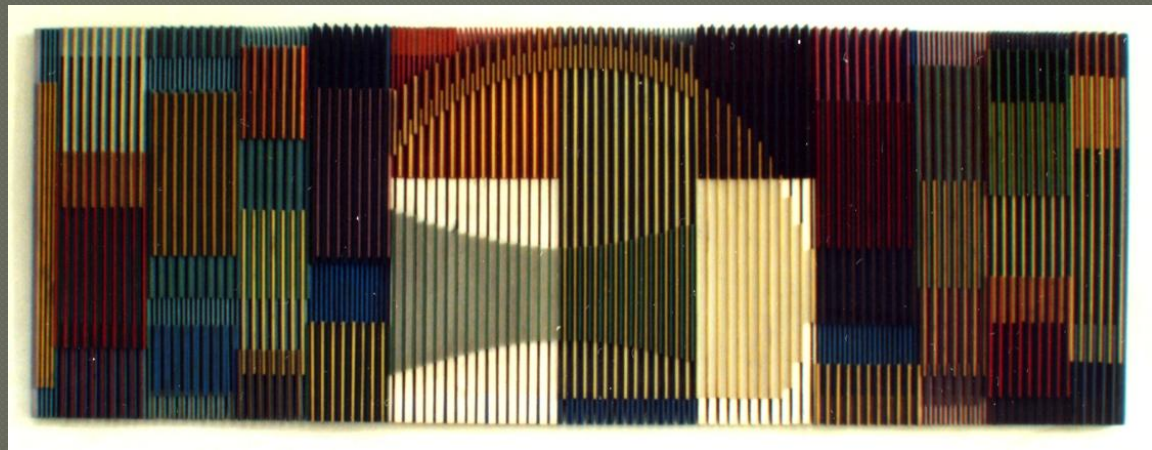
1977



LAS COLECCIONES DE LA CASA DE COLÓN

DE MEDIADOS DE LA DÉCADA DE 1980 A LA APERTURA DEL CAAM, 1989

Se incrementan las adquisiciones de arte contemporáneo, cuyo destino último será el Centro Atlántico de Arte Moderno, con firmas de: Manolo Millares, Martín Chirino, Lucio Muñoz, García Álvarez, Mompó, Santiago Santana, Miró Mainou, Juan Ismael, Oscar Domínguez, Canogar y Gonzalo González entre otros.



CASA DE COLÓN

DE LA DÉCADA DE 1990 A LA ACTUALIDAD

La apertura del CAAM supone la salida de buena parte del fondo de arte contemporáneo y la reafirmación de los límites cronológicos y espaciales de las colecciones de la Casa de Colón.



Recuperar los Horizontes
y la Identidad

CARTOGRAFÍA DE CANARIAS Y AMÉRICA



LA IMAGEN DE LA CIUDAD



LA IMAGEN DE LA CIUDAD



CASA DE COLÓN

LA COLECCIÓN DE PINTURA DE 1990 A LA ACTUALIDAD



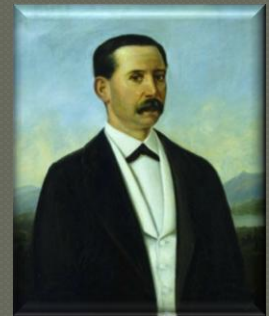
CASA DE COLÓN

LA COLECCIÓN DE PINTURA DE 1990 A LA ACTUALIDAD



CASA DE COLÓN

LA COLECCIÓN DE PINTURA DE 1990 A LA ACTUALIDAD



EL FONDO BRIGITTE PAPE

ARQUEOLOGÍA PRECOLOMBINA



Colección de arqueología precolombina de diversa filiación y cronología, compuesta por 72 piezas



CASA DE COLÓN

LA COLECCIÓN DE PINTURA DE 1990 A LA ACTUALIDAD LOS DEPÓSITOS



Depósito Montesdeoca Garcia-Sáenz, 2004



Depósito Juan Marquez, 2005

CASA DE COLÓN

LA COLECCIÓN DE PINTURA DE 1990 A LA ACTUALIDAD
LAS DONACIONES

Colón y los Olvidados, donación del autor, Jesús Arencibia, 1992



PRESERVAR

REAL ACADEMIA ESPAÑOLA

Proteger, resguardar anticipadamente a una persona, animal o cosa, de algún daño o peligro.

CONFERENCIA DE VANTAA

Hacia una Estrategia Europea sobre Conservación Preventiva.
Programa Raphael. Comisión Europea. SEPTIEMBRE DE 2000.

El patrimonio cultural es muy frágil. Los componentes físicos y tangibles de este patrimonio se ven amenazados por los demoledores estragos de la guerras y las catástrofes naturales, o por los efectos más silenciosos de la contaminación, los insectos, las condiciones meteorológicas o los actos aislados de vandalismo. La conservación preventiva reduce estos riesgos y aminora el ritmo de deterioro de colecciones enteras y, por ello, es pieza fundamental de toda estrategia de conservación y un medio eficaz y económico de preservar la integridad del patrimonio cultural.

PRESERVAR

EL CAMINO HACIA LA PERDURABILIDAD DE LOS BIENES CULTURALES

LOS CAMBIOS DE PARADIGMA.

Viejo *versus* Antiguo

Deterioro *versus* Prevención

Constatación *versus* Evaluación

Objeto rehecho *versus* Objeto Restaurado

Conservación *versus* Restauración

La Evaluación de Riesgos frente al inexorable
paso del tiempo

PRESERVAR

EL CAMINO HACIA LA PERDURABILIDAD
Cambios de criterio expositivo. Los inicios



Los estudios más antiguos no superan las tres décadas, nuestros Museos iniciaron su andadura hace más de sesenta años.

PRESERVAR

EL CAMINO HACIA LA PERDURABILIDAD

Cambios de criterio expositivo. Los nuevos tiempos

De la década de 1960 a los 80, el primer gran cambio en los discursos expositivos en los soportes y la seguridad.



PRESERVAR

EL CAMINO HACIA LA PERDURABILIDAD

Cambios de criterio expositivo. Los tiempos recientes

De la década de 1990 hasta hoy los cambios han sido vertiginosos, caracterizados por una ingente información y un trabajo interdisciplinar.



PRESERVAR

EL CAMINO HACIA LA PERDURABILIDAD

Cambios de criterio expositivo. Los tiempos actuales



Foto: Gerardo Montesdeoca

PRESERVAR

EL CAMINO HACIA LA PERDURABILIDAD

Cambios de criterio expositivo. Los tiempos actuales



PRESERVAR

EL CAMINO HACIA LA PERDURABILIDAD

Cambios de criterio expositivo. Los tiempos actuales

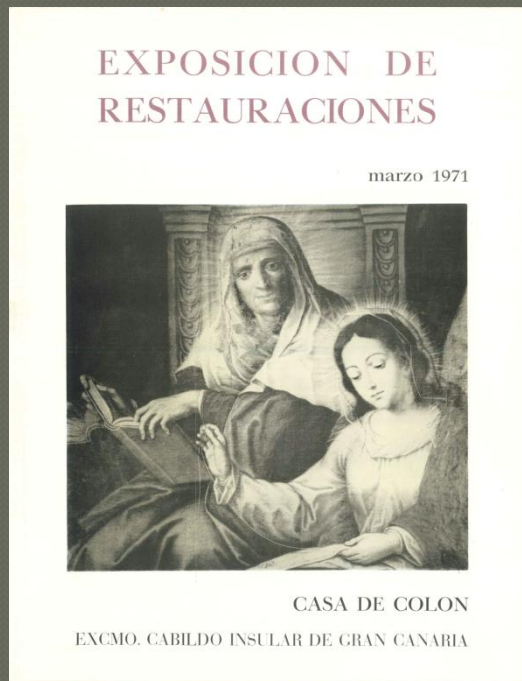


PRESERVAR

EL CAMINO HACIA LA PERDURABILIDAD

Los criterios de intervención en Bienes Culturales Muebles y su difusión

Líneas de actuación en materia de conservación, restauración y difusión de las acciones.



La **Cartelera** Ayuntamiento Cultural del Cabildo de Gran Canaria Cabildo de Gran Canaria CULTURA

Casa de Colón

CONVOCATORIA EXPOSICIÓN

ALBUM FAMILIAR DE GRAN CANARIA 1928-1949

TE FOTO ES NUESTRA MEMORIA
Si eres leguleyo que escriba historias con fotos fechadas entre 1928 y 1949, pídanlas. Preparamos una exposición de nuestra memoria escrita.

Fecha de recepción: del 1 de julio al 31 de octubre de 2005

Restaura 2004 EXPOSICIÓN

EXPOSICIÓN DE UNA SELECCIÓN DE LAS OBRAS RESTAURADAS EN LA CASA DE COLÓN DURANTE EL AÑO 2004

BUSCATORIA
4 de octubre de 2005 a las 20:30 h.

Ciclo de conferencias

Violencia, Ciudadanía y Democracia
Una reflexión iberoamericana

21 de septiembre
19:00 horas
Nombre orador internacional y estado de recepción
Interviene: Manuel Reyes Mate, Investigador del Instituto de Filosofía, Centro Superior de Investigaciones Científicas
Presenta: Javier Muñoz García, Coordinador de Historia Moral de la Universidad de La Laguna

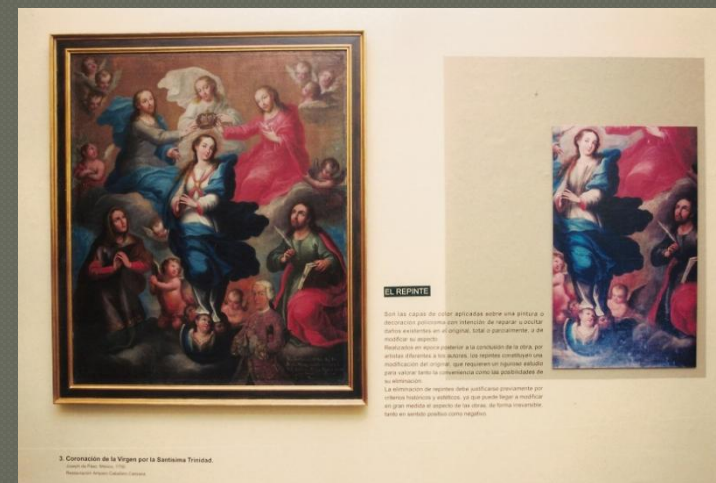
22 de septiembre
20:30 horas
Nombre orador
Interviene: Violencia, ciudadanía y democracia
Coordina: Fátima Rodríguez Pizarro, profesora de la Universidad de La Laguna
Interviene: Manuel Reyes Mate, Guillermo Hoyos Viqueza y Javier Muñoz García.

PRESERVAR

EL CAMINO HACIA LA PERDURABILIDAD

Los criterios de intervención en Bienes Culturales Muebles y su difusión

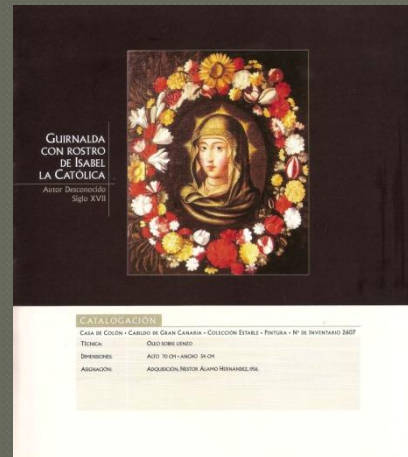
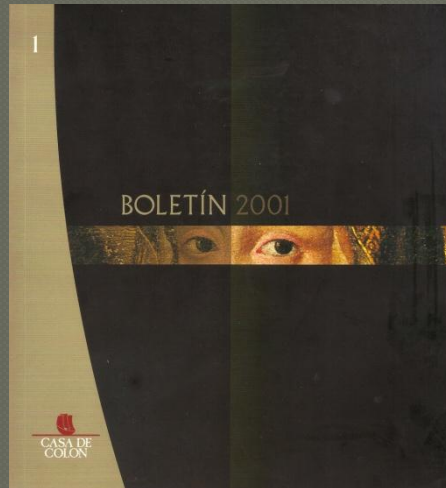
La Exposición



PRESERVAR

EL CAMINO HACIA LA PERDURABILIDAD

Los criterios de intervención en Bienes Culturales Muebles y su difusión



BOLETÍN
CON ROSTRO
DE ISABEL
LA CATÓLICA

Autor: Desconocido
Siglo: XVII



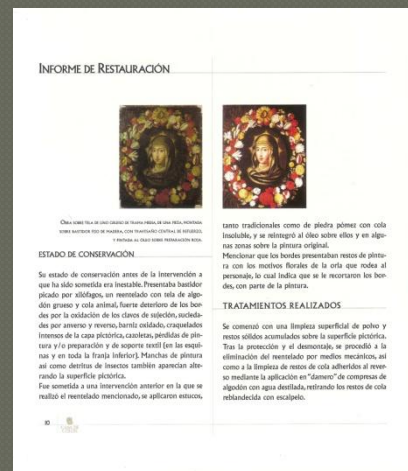
CATADOPCIÓN

Casa de Colón - Cascos de Gran Canaria - Colección Estrella - Pintura - Nº de inventario 2807

TÉCNICA: OLEO SOBRE LIENZO

DIRECCIÓN: ALDO TOCH-ANDRÉS SLOTH

ASOCIACIÓN: ARQUICOLÓN, NESTOR ALVARO REINHAQUE, IRL



BOLETÍN 2002



CASA DE
COLÓN

INFORME DE RESTAURACIÓN



Este informe fue elaborado por el equipo de trabajo de la Casa de Colón, con el apoyo de los técnicos de la restauración de la pintura, y el asesoramiento de los especialistas en conservación de bienes culturales.

ESTADO DE CONSERVACIÓN

Se estado de conservación antes de la intervención a que ha sido sometida era inestable. Presentaba bastantes picado por alérgicos, en reestado con tela de algodón grueso y cola animal, fuerte deterioro de los bordes por la oxidación de los clavos de fijación, manchas por aserrino y reverso, barniz oxidado, craquelado intenso de la capa pictórica, coloridas, manchas de pintura y preparación y de soporte rojizo (en las esquinas y en toda la franja inferior). Manchas de pintura así como desechos de insectos también aparecen alterando la superficie pictórica.

Fue sometida a una intervención anterior en la que se realizó el reestado mencionado, se aplicaron resinas,

tanto tradicionales como de piedra pómez con cola linoalida, y se restringió al óleo sobre lienzo y en algunas zonas sobre la pintura original. Finalmente que los bordes presentaban restos de pintura con los motivos florales de la orla que rodea al personaje, lo cual indica que se le recortaron los bordes con parte de la pintura.

TRATAMIENTOS REALIZADOS

Se comenzó con una limpieza superficial de polvo y restos sólidos acumulados sobre la superficie pictórica. Tras la protección y el desmontaje, se procedió a la eliminación del reestado por medios mecánicos, así como a la limpieza de restos de cola adheridos al reestado mediante la aplicación en "damero" de compresas de algodón con agua desmineralizada, retirando los restos de cola reblandecida con escápulo.

PRESERVAR

EL CAMINO HACIA LA PERDURABILIDAD

Hacia una lectura global



**PLAN DE CONSERVACIÓN PREVENTIVA
MUSEOS DEL CABILDO DE GRAN CANARIA
COLECCIONES DE BIENES CULTURALES MUEBLES**



Ramón Gil Romero
Conservador del Museo Casa de Colón
Las Palmas de Gran Canaria, Septiembre de 2012

MATERIALES ORGÁNICOS			
DIARIO 2 DE 3	MATERIALES FIBROSOS Y POROSOS 1		
	OBJETOS EXTREMADAMENTE SENSIBLES Y OBJETOS SENSIBLES		
MATERIAS CONTINGENTES I AGENTES DE ESTERIO RESERVIABLE	TEXTILES Y PAPEL	PAPEL	PERLAMINO Y CORDERO
CORRECTA	ESTAR PLACENTADO EN LA HUMEDAD RELATIVA DEL ENTORNO (45-55%)	ESTAR PLACENTADO EN LA HUMEDAD RELATIVA DEL ENTORNO (45-55%)	ESTAR PLACENTADO EN LA HUMEDAD RELATIVA DEL ENTORNO (45-55%)
1ª ALTA	FUJIONES EN EL ENTORNO	FUJIONES EN EL ENTORNO	FUJIONES EN EL ENTORNO
BAJA	FUJIONES EN EL ENTORNO	FUJIONES EN EL ENTORNO	FUJIONES EN EL ENTORNO
2ª CORRECTA	FLUCTUACIONES $\leq 10\%$ A $\leq 10\%$	FLUCTUACIONES $\leq 10\%$ A $\leq 10\%$	FLUCTUACIONES $\leq 10\%$ A $\leq 10\%$
3ª ALTA	FLUCTUACIONES $\leq 10\%$ A $\leq 10\%$	FLUCTUACIONES $\leq 10\%$ A $\leq 10\%$	FLUCTUACIONES $\leq 10\%$ A $\leq 10\%$
BAJA	FLUCTUACIONES $\leq 10\%$ A $\leq 10\%$	FLUCTUACIONES $\leq 10\%$ A $\leq 10\%$	FLUCTUACIONES $\leq 10\%$ A $\leq 10\%$
CORRECTA*	40-60% Tº, 50-60% HR	40-60% Tº, 50-60% HR	40-60% Tº, 50-60% HR
ALTA	40-60% Tº, 50-60% HR	40-60% Tº, 50-60% HR	40-60% Tº, 50-60% HR
BAJA	40-60% Tº, 50-60% HR	40-60% Tº, 50-60% HR	40-60% Tº, 50-60% HR
LUZ	40-60% Tº, 50-60% HR	40-60% Tº, 50-60% HR	40-60% Tº, 50-60% HR
BAJA	40-60% Tº, 50-60% HR	40-60% Tº, 50-60% HR	40-60% Tº, 50-60% HR
CONTAMINACIÓN	40-60% Tº, 50-60% HR	40-60% Tº, 50-60% HR	40-60% Tº, 50-60% HR
BIODETERIORO	40-60% Tº, 50-60% HR	40-60% Tº, 50-60% HR	40-60% Tº, 50-60% HR

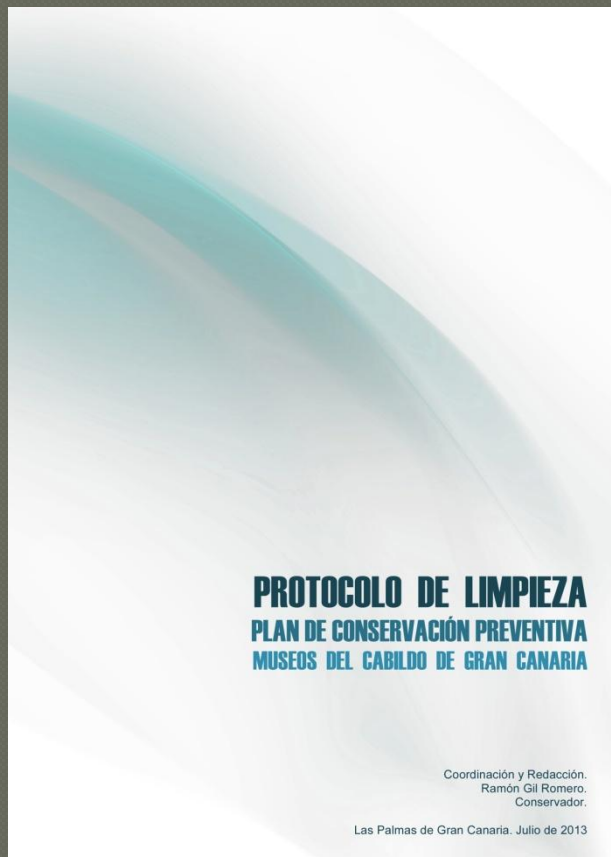
MATERIALES ORGÁNICOS			
DIARIO 2 DE 5	MATERIALES FIBROSOS Y POROSOS 2		
	OBJETOS MENOS SENSIBLES		
MATERIAS CONTINGENTES I AGENTES DE ESTERIO RESERVIABLE	MADERA	INDIO, CORDERO Y RAMPL	CONCHA, CARREY Y CORAL
CORRECTA	ESTAR PLACENTADO EN LA HUMEDAD RELATIVA DEL ENTORNO (45-55%)	ESTAR PLACENTADO EN LA HUMEDAD RELATIVA DEL ENTORNO (45-55%)	ESTAR PLACENTADO EN LA HUMEDAD RELATIVA DEL ENTORNO (45-55%)
1ª ALTA	FUJIONES EN EL ENTORNO	FUJIONES EN EL ENTORNO	FUJIONES EN EL ENTORNO
BAJA	FUJIONES EN EL ENTORNO	FUJIONES EN EL ENTORNO	FUJIONES EN EL ENTORNO
2ª CORRECTA	FLUCTUACIONES $\leq 10\%$ A $\leq 10\%$	FLUCTUACIONES $\leq 10\%$ A $\leq 10\%$	FLUCTUACIONES $\leq 10\%$ A $\leq 10\%$
3ª ALTA	FLUCTUACIONES $\leq 10\%$ A $\leq 10\%$	FLUCTUACIONES $\leq 10\%$ A $\leq 10\%$	FLUCTUACIONES $\leq 10\%$ A $\leq 10\%$
BAJA	FLUCTUACIONES $\leq 10\%$ A $\leq 10\%$	FLUCTUACIONES $\leq 10\%$ A $\leq 10\%$	FLUCTUACIONES $\leq 10\%$ A $\leq 10\%$
CORRECTA*	40-60% Tº, 50-60% HR	40-60% Tº, 50-60% HR	40-60% Tº, 50-60% HR
ALTA	40-60% Tº, 50-60% HR	40-60% Tº, 50-60% HR	40-60% Tº, 50-60% HR
BAJA	40-60% Tº, 50-60% HR	40-60% Tº, 50-60% HR	40-60% Tº, 50-60% HR
LUZ	40-60% Tº, 50-60% HR	40-60% Tº, 50-60% HR	40-60% Tº, 50-60% HR
BAJA	40-60% Tº, 50-60% HR	40-60% Tº, 50-60% HR	40-60% Tº, 50-60% HR
CONTAMINACIÓN	40-60% Tº, 50-60% HR	40-60% Tº, 50-60% HR	40-60% Tº, 50-60% HR
BIODETERIORO	40-60% Tº, 50-60% HR	40-60% Tº, 50-60% HR	40-60% Tº, 50-60% HR

MATERIALES INORGÁNICOS			
DIARIO 2 DE 3	SÓLIDOS POROSOS		
	OBJETOS POCO SENSIBLES		
MATERIAS CONTINGENTES I AGENTES DE ESTERIO RESERVIABLE	METALES	PÉTRICO, CERÁMICA	VIDRIO
CORRECTA	ESTAR PLACENTADO EN LA HUMEDAD RELATIVA DEL ENTORNO (45-55%)	ESTAR PLACENTADO EN LA HUMEDAD RELATIVA DEL ENTORNO (45-55%)	ESTAR PLACENTADO EN LA HUMEDAD RELATIVA DEL ENTORNO (45-55%)
1ª ALTA	FUJIONES EN EL ENTORNO	FUJIONES EN EL ENTORNO	FUJIONES EN EL ENTORNO
BAJA	FUJIONES EN EL ENTORNO	FUJIONES EN EL ENTORNO	FUJIONES EN EL ENTORNO
2ª CORRECTA	FLUCTUACIONES $\leq 10\%$ A $\leq 10\%$	FLUCTUACIONES $\leq 10\%$ A $\leq 10\%$	FLUCTUACIONES $\leq 10\%$ A $\leq 10\%$
3ª ALTA	FLUCTUACIONES $\leq 10\%$ A $\leq 10\%$	FLUCTUACIONES $\leq 10\%$ A $\leq 10\%$	FLUCTUACIONES $\leq 10\%$ A $\leq 10\%$
BAJA	FLUCTUACIONES $\leq 10\%$ A $\leq 10\%$	FLUCTUACIONES $\leq 10\%$ A $\leq 10\%$	FLUCTUACIONES $\leq 10\%$ A $\leq 10\%$
CORRECTA*	40-60% Tº, 50-60% HR	40-60% Tº, 50-60% HR	40-60% Tº, 50-60% HR
ALTA	40-60% Tº, 50-60% HR	40-60% Tº, 50-60% HR	40-60% Tº, 50-60% HR
BAJA	40-60% Tº, 50-60% HR	40-60% Tº, 50-60% HR	40-60% Tº, 50-60% HR
LUZ	40-60% Tº, 50-60% HR	40-60% Tº, 50-60% HR	40-60% Tº, 50-60% HR
BAJA	40-60% Tº, 50-60% HR	40-60% Tº, 50-60% HR	40-60% Tº, 50-60% HR
CONTAMINACIÓN	40-60% Tº, 50-60% HR	40-60% Tº, 50-60% HR	40-60% Tº, 50-60% HR
BIODETERIORO	40-60% Tº, 50-60% HR	40-60% Tº, 50-60% HR	40-60% Tº, 50-60% HR

PRESERVAR

EL CAMINO HACIA LA PERDURABILIDAD

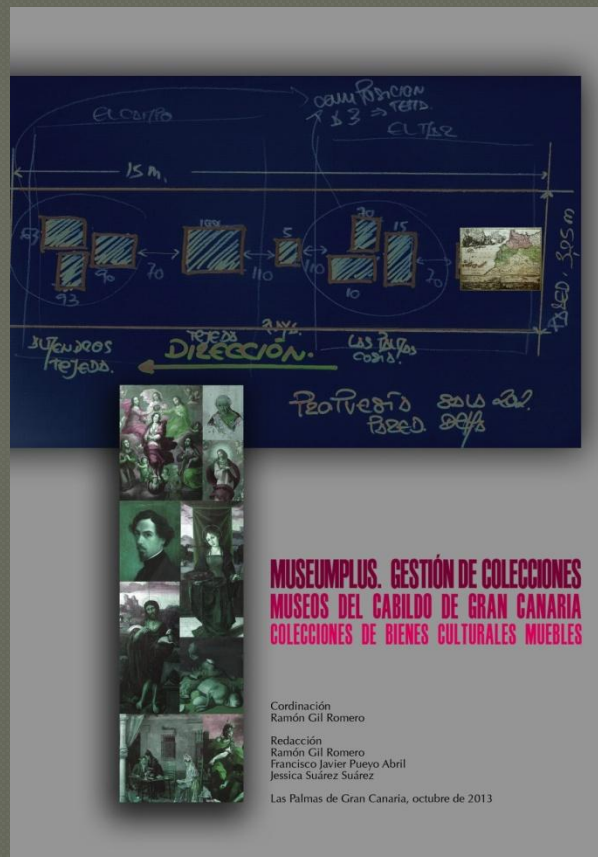
Hacia una lectura global



PROTOCOLO DE LIMPIEZA PLAN DE CONSERVACIÓN PREVENTIVA MUSEOS DEL CABILDO DE GRAN CANARIA

Coordinación y Redacción:
Ramón Gil Romero.
Conservador.

Las Palmas de Gran Canaria. Julio de 2013



MUSEUMPLUS. GESTIÓN DE COLECCIONES MUSEOS DEL CABILDO DE GRAN CANARIA COLECCIONES DE BIENES CULTURALES MUEBLES

Cordinación
Ramón Gil Romero

Redacción
Ramón Gil Romero
Francisco Javier Pueyo Abril
Jessica Suárez Suárez

Las Palmas de Gran Canaria, octubre de 2013

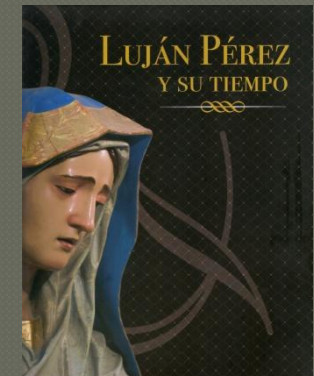
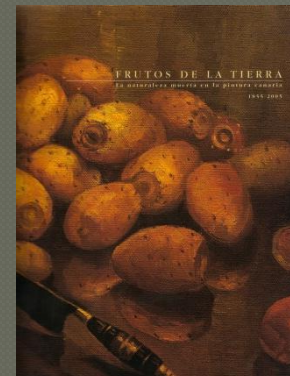
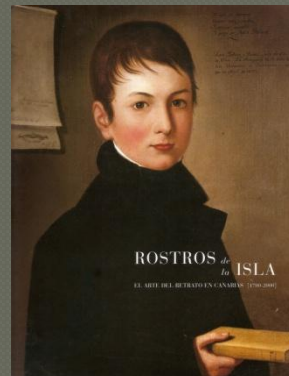
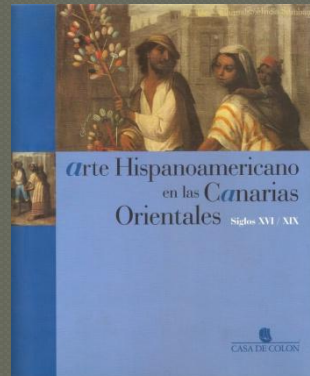
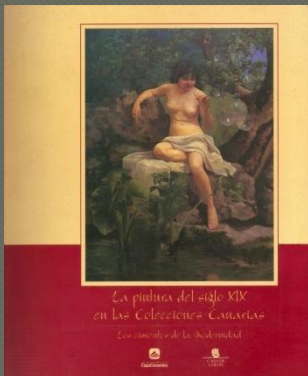
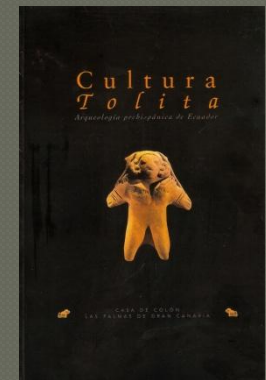
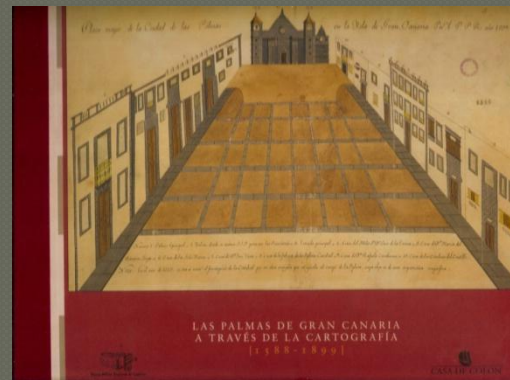
Los primeros pasos

DIFUNDIR

EL SENTIDO ÚLTIMO DE LA MUSEOLOGÍA-MUSEOGRAFÍA

Las colecciones al servicio del público

Producciones propias. La colección en el contexto regional.



DIFUNDIR

EL SENTIDO ÚLTIMO DE LA MUSEOLOGÍA-MUSEOGRAFÍA


Las colecciones al servicio del público




DIFUNDIR

EL SENTIDO ÚLTIMO DE LA MUSEOLOGÍA-MUSEOGRAFÍA

Las colecciones al servicio del público




FONDOS DE LA CASA DE COLÓN



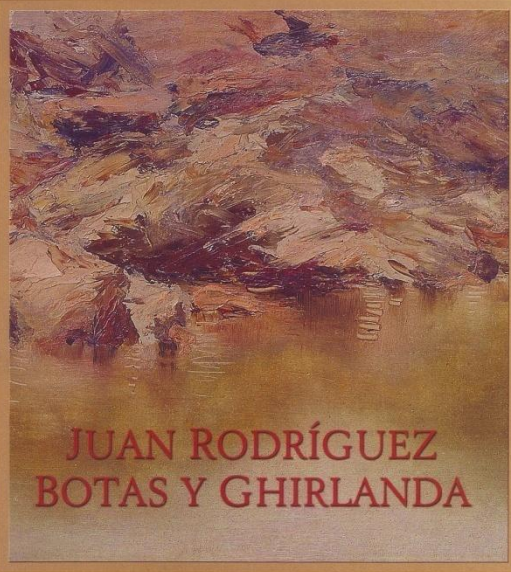
EXPOSICIÓN **Nicolás
Massieu
Matos**

DEL 25 DE OCTUBRE AL 20 DE NOVIEMBRE DE 2006


CASA DE COLÓN
LAS PALMAS DE GRAN CANARIA



**FONDOS
CASA DE
COLÓN**



**JUAN RODRÍGUEZ
BOTAS Y GHIRLANDA**



**atesorando
patrimonio**

ADQUISICIONES DE LA CASA DE COLÓN 1

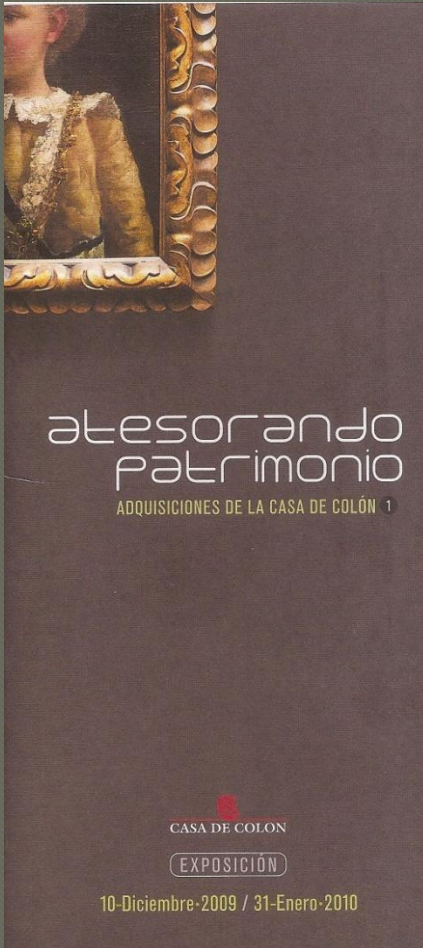
CASA DE COLÓN

EXPOSICIÓN

10-Diciembre-2009 / 31-Enero-2010

DIFUNDIR

LA COLECCIÓN DE PINTURA DE 1990 A LA ACTUALIDAD



atesorando
patrimonio

ADQUISICIONES DE LA CASA DE COLÓN 1

CASA DE COLÓN

EXPOSICIÓN

10-Diciembre-2009 / 31-Enero-2010



CARDENAL ARZOBISPO DOMINGO ROJO

Agustín Bautista Miranda, 1852
Óleo sobre lienzo, 110 x 86,5 cm.
Adquisición 2003



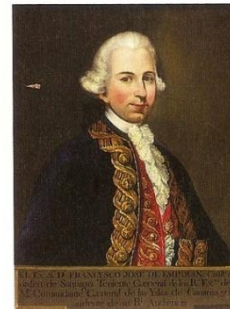
PERTECHANDO BARCAS

Cirilo Trullé Hernández, 1861
Óleo sobre lienzo, 57 x 85 cm.
Adquisición 2009



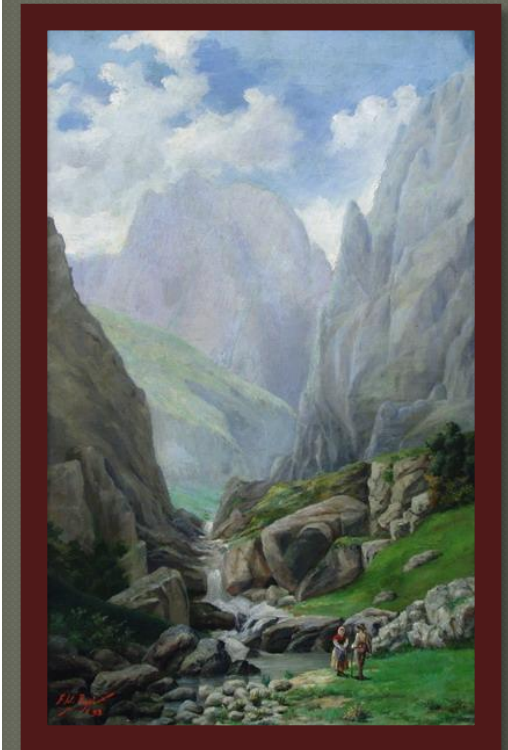
INMACULADA APOCALÍPTICA

Escuela canario-andaluza, principios s. XVIII
Óleo sobre lienzo, 86,5 x 66 cm.
Adquisición 2003



FRANCISCO JOSÉ DE EMPARÁN

José Rodríguez de la Oliva, c. 1735-1745
Óleo sobre lienzo, 78,5 x 60 cm.
Adquisición 2007



DIFUNDIR

LA COLECCIÓN DE PINTURA DE 1990 A LA ACTUALIDAD

Exposiciones para Municipios en colaboración con el Área de Artes Plásticas



Gran Canaria EN VIVO

CIRCUITO INSULAR DE ARTES PLÁSTICAS 2013

GÁLDAR

18 abril / 17 mayo 2013
Casa Cachazo
y Verde de Aquilar
C/ Guillén Morales, 13

Horario:
LUNES A VIERNES
8.00 a 15.30 h.
MARTES
17.00 a 20.00 h.
SÁBADOS, DOMINGOS
Y FESTIVOS CERRADO

El bodegón en la colección
de la Casa de Colón

INAUGURACIÓN 18 DE ABRIL DE 2013



AYUNTAMIENTO
DE GÁLDAR



Gran Canaria EN VIVO

CIRCUITO INSULAR DE ARTES PLÁSTICAS

AGAETE

23 marzo / 6 abril 2013
Centro Cultural de la Villa
C/ Concepción, 11

Horario:
LUNES A VIERNES
11.00 a 13.00 h.
LUNES A SÁBADOS
19.00 a 21.00 h.
DOMINGOS
11.00 a 13.00 h.
FESTIVOS CERRADO

Paisajes de Italia (Botas Ghirlanda).
Fondos de la Casa de Colón

INAUGURACIÓN 23 DE MARZO DE 2013 A LAS 20.30 H.



AYUNTAMIENTO
DE AGAETE



Gran Canaria EN VIVO

CIRCUITO INSULAR DE ARTES PLÁSTICAS

VALLESECO

29 septiembre /
15 octubre 2012
Casa de la Cultura
Teodoro Cardoso León
C/ León y Castillo, 27

Horario:
LUNES A VIERNES
10.00 a 13.00 h.
y 17.00 a 20.00 h.
SÁBADOS, DOMINGOS
Y FESTIVOS CERRADO

Retratos en la colección
de la Casa de Colón

INAUGURACIÓN 29 DE SEPTIEMBRE DE 2012 A LAS 19.00 H.



AYUNTAMIENTO
DE VALLESECO



Gran Canaria EN VIVO

CIRCUITO INSULAR DE ARTES PLÁSTICAS

AGÜMES

16 marzo / 8 abril 2012
Museo de Historia
de Agümes
C/ Juan Alvarado y Saz, 42

Horario:
MARTES A DOMINGOS
09.00 a 17.00 h.
FESTIVOS
09.00 a 15.00 h.
LUNES CERRADO

Paisajes canarios.
Fondos de la Casa de Colón

INAUGURACIÓN 16 DE MARZO DE 2012 A LAS 20.00 H.



AYUNTAMIENTO
DE AGÜMES

DIFUNDIR


EL SENTIDO ÚLTIMO DE LA MUSEOLOGÍA-MUSEOGRAFÍA

Las colecciones al servicio del público

Acciones con interacción del público. Talleres y visitas guiadas infantiles

NAVIDAD EN EL MUSEO
LAS NAVIDADES DEL MUNDO

MÉXICO
2005 · 2006



ACTIVIDADES INFANTILES · 23 DIC / 4 ENE
CASA DE COLÓN · LAS PALMAS DE GRAN CANARIA.



PROGRAMA ESCOLAR

Casa de Colón
2013 · 2014

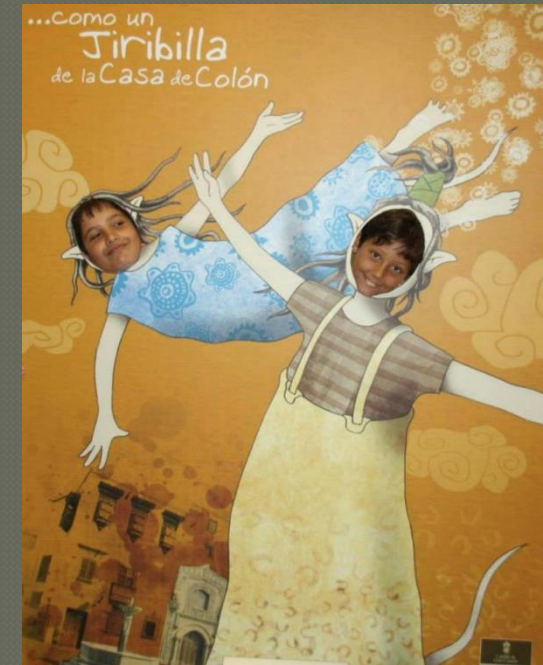
GRUPOS ESCOLARES
De lunes a viernes, de 10:00 a 14:00 horas. Inscripción previa.

- **VISITAS GUIADAS**
IN AND OUT
Primaria, ESO, TODO EL AÑO
- **RECORRIDOS TEMÁTICOS**
MUSEO A LA CARTA, LOS MENÚS ☺
DE LA CASA DE COLÓN
Primaria, ESO y Bachillerato. TODO EL AÑO
- **TALLERES ESCOLARES**
NOCHES DE VEGUETA
Primaria, TODO EL AÑO
LOS JIRIBILLAS DE LA CASA DE COLÓN
2º Ciclo Infantil, TODO EL AÑO
LOS ORÍGENES DE LA CIUDAD
Primaria, ESO y Bachillerato. TODO EL AÑO
LA OTRA AMÉRICA
Primaria, ESO y Bachillerato. TODO EL AÑO
BODEGONES, RETRATOS,
PAISAJES Y ALGO MÁS
Primaria, ESO y Bachillerato. TODO EL AÑO
(15 alumnos por grupo)
HISTORIAS Y LEYENDAS EN LA CASA DE COLÓN
Primaria, ENERO A JUNIO
- **MATERIAL DIDÁCTICO**
Disponible todo el año.
Cuento Noches de Vegueta
Grata didáctica ☺
Fichas de actividades de sala ☺
Hojas didácticas (en español,
inglés, alemán y francés) ☺

DOCENTES
Reuniones informativas y actividades personalizadas. Inscripción previa.

- **NUUEVO PROYECTO PARTICIPATIVO**
☺ Material descargable en www.casadecolon.com

INFORMACIÓN
CASA DE COLÓN
DIAC (Departamento de Educación y Acción Cultural)
C/ Colón, 1, de 9:00 a 14:00 horas.
T: 928 312 373 / 384 / 386.
diacolon@grancanaria.com · www.casadecolon.es



DIFUNDIR

EL SENTIDO ÚLTIMO DE LA MUSEOLOGÍA-MUSEOGRAFÍA

Las colecciones al servicio del público

Acciones con interacción del público. Talleres y visitas guiadas infantiles



Casa de Colón
Navidad en el Museo 2009-2010

Las Navidades del Mundo. Uruguay

¿CÓMO SE FUNDA UNA CIUDAD?
FINAMOS MONTEVIDEO
NAVIDAD URUGUAYA

Para niños de 5 a 12 años.
Del 22 de diciembre al 4 de enero
de 10:00 a 13:00 y de 16:00 a 19:00 h.

PLAZO DE INSCRIPCIÓN:
del 14 al 22 de diciembre
Precio Simbólico. Actividades gratuitas.

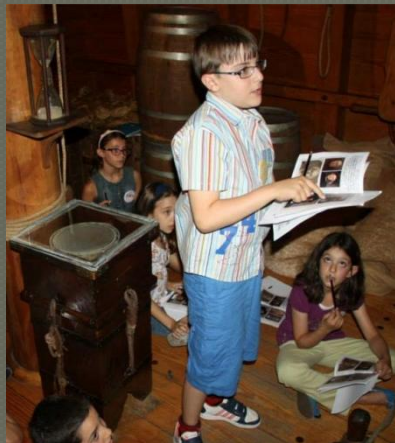
TALLERES

¿CÓMO SE FUNDA UNA CIUDAD?
Los fundadores quieren ya fundar la fundación de Montevideo.
¿Cómo se fue? ¿por qué? ¿cómo? ¿cómo se realizó?
Te presentamos un juego con que lo investigas.

FINAMOS MONTEVIDEO
En un cuadro y el guión.
de la fundación de Montevideo.
de los niños, temas diferentes entre ellos
de un momento en el tiempo, la investigación.

NAVIDAD URUGUAYA
Tradiciones navideñas en Uruguay.
¿Cómo se celebra? ¿cómo se celebra? ¿cómo se celebra?
¿cómo se celebra? ¿cómo se celebra? ¿cómo se celebra?

INFORMACIÓN INSCRIPCIÓN
CASA DE COLÓN
C/ Colón, 1 - Puerto Colón
Tel: 986 1001 1001 (ext. 1001)
www.museo.org.uy



DIFUNDIR

EL SENTIDO ÚLTIMO DE LA MUSEOLOGÍA-MUSEOGRAFÍA

Las colecciones al servicio del público

Acciones con interacción del público. Visitas guiadas para adultos.
Miradas a la Colección

Miradas a la colección

Jueves 9 y 16 de mayo a las 19.00 h.

Casa de Colón
Las Palmas de Gran Canaria

Ribera, una mirada al Barroco

Visita guiada

A cargo de Ramón Gil Romero, Conservador de la Casa de Colón

Inscripción (gratua limitada):
C/ Santa U, 1001 Las Palmas de Gran Canaria
Tel. 928 212 211 (del 08h. a las 18h.) reservacion@casacolon.com
www.casacolon.com



Miradas a la colección

Jueves 13 y 27 de junio a las 19.00 h.

Casa de Colón
Las Palmas de Gran Canaria

Madrazo, una mirada al retrato romántico del XIX

Visita guiada

A cargo de Ramón Gil Romero, Conservador de la Casa de Colón

Inscripción (gratua limitada):
C/ Santa U, 1001 Las Palmas de Gran Canaria
Tel. 928 212 211 (del 08h. a las 18h.) reservacion@casacolon.com
www.casacolon.com



Miradas a la colección

Jueves 17 y 31 de octubre a las 19.00 h.

Casa de Colón
Las Palmas de Gran Canaria

Una mirada al costumbrismo realista del XIX

Visita guiada

A cargo de Ramón Gil Romero, Conservador de la Casa de Colón

Inscripción (gratua limitada):
C/ Santa U, 1001 Las Palmas de Gran Canaria
Tel. 928 212 211 (del 08h. a las 18h.) reservacion@casacolon.com
www.casacolon.com

