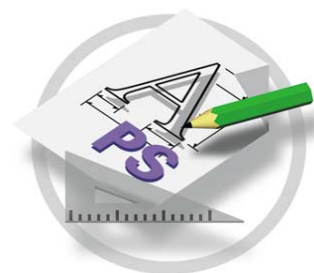




# Suplemento PostScript 3



- 
- 1 Configuración de Windows
  - 2 Configuración de Mac OS
  - 3 Utilización de PostScript 3
  - 4 Printer Utility for Mac

Lea detenidamente este manual antes de utilizar el producto y téngalo a mano para futuras consultas. Para una utilización correcta y segura de este producto, lea el apartado Información de seguridad de la 'Guía general de uso y configuración' antes de usar la máquina.

## Introducción

Este manual describe instrucciones detalladas sobre el funcionamiento e indicaciones para el uso de esta máquina. Para obtener la máxima versatilidad con esta máquina, es necesario que todos los operarios lean atentamente este manual y sigan las instrucciones. Mantenga este manual a mano cerca de la máquina.

## Importante

Los contenidos de este manual están sujetos a cambios sin previo aviso. En ningún caso, la empresa será responsable de daños directos, indirectos, especiales, accidentales o consecuentes que deriven del manejo o del funcionamiento de la máquina.

## Marcas registradas

Microsoft®, Windows® y Windows NT® son marcas comerciales registradas de Microsoft Corporation en Estados Unidos y en otros países.

Adobe® y PostScript® son marcas registradas de Adobe Systems Incorporated.

Macintosh, Mac OS, Apple, AppleTalk, EtherTalk, LaserWriter son marcas registradas de Apple Computer, Inc.

Los restantes nombres de producto que se utilizan aquí aparecen sólo con fines de identificación y pueden ser marcas comerciales de sus respectivas sociedades. Renunciamos a cualquier derecho sobre estas marcas.

Los nombres correctos de los sistemas operativos de Windows son los siguientes:

- El nombre de producto de Windows® 95 es Microsoft® Windows 95.
- El nombre de producto de Windows® 98 es Microsoft® Windows 98.
- El nombre del producto de Windows® Me es Microsoft® Windows Millennium Edition (Windows Me).
- Los nombres del producto de Windows® 2000 son los siguientes:  
Microsoft® Windows® 2000 Advanced Server  
Microsoft® Windows® 2000 Server  
Microsoft® Windows® 2000 Professional
- Los nombres de productos de Windows® XP son los siguientes:  
Microsoft® Windows® XP Professional  
Microsoft® Windows® XP Home Edition
- Los nombres de los productos de Windows Server™ 2003 son los siguientes:  
Microsoft® Windows Server™ 2003 Standard Edition  
Microsoft® Windows Server™ 2003 Enterprise Edition
- Los nombres de los productos de Windows NT® 4.0 son los siguientes:  
Microsoft® Windows NT® Server 4.0
- Microsoft® Windows NT® Workstation 4.0

## Notas:

Algunas ilustraciones de este manual podrían ser ligeramente diferentes a la máquina.

Puede que algunas opciones no estén disponibles en algunos países. Para más información, consulte a su distribuidor local.

# CONTENIDO

## 1. Configuración de Windows

<b>Uso del puerto de SmartDeviceMonitor for Client</b> .....	<b>1</b>
Instalación de SmartDeviceMonitor for Client .....	1
Instalación del driver de impresora PostScript 3 (Windows 95/98/Me - TCP/IP) .....	2
Instalación del driver de impresora PostScript 3 (Windows 95/98/Me - NetBEUI).....	4
Instalación del driver de impresora PostScript 3 (Windows 95/98/Me - IPP) .....	6
Instalación del driver de impresora PostScript 3 (Windows 2000 - TCP/IP) .....	8
Instalación del driver de impresora PostScript 3 (Windows 2000 - NetBEUI).....	9
Instalación del driver de impresora PostScript 3 (Windows 2000 - IPP) .....	11
Instalación del driver de impresora PostScript 3 (Windows XP, Windows Server 2003 - TCP/IP).....	12
Instalación del driver de impresora PostScript 3 (Windows XP, Windows Server 2003 - IPP).....	14
Instalación del driver de impresora PostScript 3 (Windows NT 4.0 - TCP/IP) .....	15
Instalación del driver de impresora PostScript 3 (Windows NT 4.0 - NetBEUI).....	17
Instalación del driver de impresora PostScript 3 (Windows NT 4.0 - IPP) .....	18
Cambio de la configuración del puerto para SmartDeviceMonitor for Client .....	20
<b>Uso del puerto TCP/IP estándar</b> .....	<b>22</b>
Instalación del driver de impresora PostScript 3 (Windows 2000) .....	22
Instalación del driver de impresora PostScript 3 (Windows XP, Windows Server 2003).....	23
<b>Uso del puerto LPR</b> .....	<b>25</b>
Instalación del driver de impresora PostScript 3 (Windows 2000) .....	25
Instalación del driver de impresora PostScript 3 (Windows XP, Windows Server 2003) .....	26
Instalación del driver de impresora PostScript 3 (Windows NT 4.0) .....	27
<b>Uso de la impresora en red de Windows</b> .....	<b>29</b>
Instalación del driver de impresora PostScript 3 (Windows 95/98/Me) .....	29
Instalación del driver de impresora PostScript 3 (Windows 2000) .....	30
Instalación del driver de impresora PostScript 3 (Windows XP, Windows Server 2003).....	31
Instalación del driver de impresora PostScript 3 (Windows NT 4.0) .....	32
<b>Utilización como servidor de impresión NetWare/impresora remota</b> .....	<b>34</b>
Cuando se utiliza el driver de impresora PostScript 3 .....	34
<b>Instalación del driver de impresora con USB</b> .....	<b>35</b>
Windows 98 SE/Me - USB .....	35
Windows 2000 - USB .....	37
Windows XP, Windows Server 2003 - USB .....	38
Solución de problemas de USB .....	40
<b>Impresión con una conexión en paralelo</b> .....	<b>41</b>
Instalación del driver de impresora PostScript 3 (Windows 95/98/Me) .....	41
Instalación del driver de impresora PostScript 3 (Windows 2000) .....	42
Instalación del driver de impresora PostScript 3 (Windows XP, Windows Server 2003).....	43
Instalación del driver de impresora PostScript 3 (Windows NT 4.0) .....	44

<b>Instalación del driver de impresora con IEEE 1394 (impresión SCSI)</b> .....	<b>46</b>
Windows 2000.....	46
Windows XP, Windows Server 2003.....	48
<b>Impresión con conexión Bluetooth™</b> .....	<b>50</b>
Perfiles admitidos.....	50
Impresión con conexión Bluetooth™ .....	50
<b>Si aparece un mensaje durante la instalación</b> .....	<b>53</b>
<b>Configuración de opciones para la impresora</b> .....	<b>55</b>
<b>Configuración del driver de impresora</b> .....	<b>56</b>
Windows 95/98/Me - Acceso a las propiedades de la impresora .....	56
Windows 2000 - Acceso a las propiedades de la impresora .....	58
Windows XP, Windows Server 2003 - Cómo acceder a las propiedades de impresora .....	60
Windows NT 4.0 - Acceso a las propiedades de la impresora.....	62

## **2. Configuración de Mac OS**

<b>Mac OS</b> .....	<b>65</b>
Instalación del driver de impresora PostScript 3 y el archivo PPD .....	65
Configuración de archivos PPD .....	66
Creación de un icono de impresora de escritorio.....	67
Configuración de opciones.....	67
Instalación de los perfiles ColorSync .....	68
Instalación de Adobe Type Manager .....	69
Instalación de las fuentes de pantalla .....	69
Uso del interface USB.....	70
Instalación de EtherTalk.....	71
<b>Mac OS X</b> .....	<b>72</b>
Instalación de archivos PPD .....	72
Cómo configurar el archivo PPD.....	72
Configuración de opciones.....	73
Uso del interface USB.....	73
Uso de Rendezvous.....	73
Instalación de EtherTalk.....	74
<b>Configuración de la impresora</b> .....	<b>75</b>

## **3. Utilización de PostScript 3**

<b>Configuración de opciones</b> .....	<b>77</b>
<b>Impresión de documentos</b> .....	<b>79</b>
Tipo de trabajo .....	79
Código usuario .....	96
Selección de papel.....	97
Tamaño de papel .....	97
Ajustar a papel .....	98
Ranura de entrada .....	99
Resolución .....	99
Modo de impresión (Ahorro de tóner) .....	100
Impresión dúplex.....	100
Gradación.....	102

Clasificar .....	102
Tipo de papel .....	103
Bandeja de destino .....	104
Grapar .....	104
Perforar .....	105
Piingue en Z .....	105
Marca de agua .....	106
Texto de la marca de agua .....	106
Fuente de la Marca de agua .....	107
Tamaño de Marca de agua .....	107
Ángulo de Marca de agua .....	108
Estilo de Marca de agua .....	108
Modo de color .....	109
Ajuste del color.....	110
Perfil del color .....	111
Negro sobre impresión.....	112
Reproducción de grises .....	113
Difuminado .....	114
Perfil de simulación CMYK.....	115
Suavizado de imagen.....	115
Control del color .....	116
Separar en CMYK: .....	117

#### **4. Printer Utility for Mac**

---

<b>Instalación Printer Utility for Mac.....</b>	<b>119</b>
<b>Inicio de Printer Utility for Mac .....</b>	<b>120</b>
<b>Printer Utility for Mac Funciones.....</b>	<b>121</b>
Cargando las fuentes PS .....	122
Ver las fuentes de la impresora .....	123
Eliminación de las fuentes .....	123
Inicializando el disco de la impresora .....	124
Configuración de página .....	124
Impresión del catálogo de fuentes .....	124
Impresión de las fuentes de prueba .....	125
Cambio de nombre de la impresora .....	125
Reinicio de la impresora.....	126
Descarga de archivos PostScript.....	126
Selección de zona.....	127
Ver situación de la impresora.....	127
Lanzamiento de la consola de diálogo.....	128
<b>ÍNDICE .....</b>	<b>129</b>



# 1. Configuración de Windows

## Uso del puerto de SmartDeviceMonitor for Client

---

### Instalación de SmartDeviceMonitor for Client

---

#### **Importante**

- Para instalar SmartDeviceMonitor for Client en Windows 2000/XP Professional, Windows Server 2003, y Windows NT 4.0, debe disponer de una cuenta que tenga permiso de administración de impresoras. Inicie la sesión como administrador.
- Instale SmartDeviceMonitor for Client antes de instalar el driver de impresora cuando utilice el puerto SmartDeviceMonitor for Client.

**1** Salga de todas las aplicaciones que se estén ejecutando.

**2** Inserte el CD-ROM en la unidad correspondiente.

Se inicia el programa de instalación.

El programa de ejecución automática (Auto Run) puede no funcionar con determinadas configuraciones del sistema operativo. En estos casos, ejecute "Setup.exe" que se encuentra en el directorio raíz del CD-ROM.

**3** Seleccione un idioma y, a continuación, haga clic en **[Aceptar]**.

El idioma por defecto del interface es el inglés.

**4** Haga clic en **[SmartDeviceMonitor for Client/Admin]**.

**5** El contrato de licencia de software aparece en el cuadro de diálogo **[Acuerdo de licencia]**. Después de leerlo, haga clic en **[Acepto el contrato]**, y luego haga clic en **[Siguiente >]**

**6** Se inicia el programa de instalación de SmartDeviceMonitor for Client.

**7** Haga clic en la casilla de verificación **[SmartDeviceMonitor for Client]**, y luego haga clic en **[Siguiente >]**.

Se inicia el programa de instalación de SmartDeviceMonitor for Client.

**8** Siga las instrucciones de la pantalla para instalar SmartDeviceMonitor for Client.

**9 Haga clic en [Terminar].**

Si se requiere reiniciar el ordenador después de instalar SmartDeviceMonitor for Client, reinicie el ordenador.

 **Nota**

- Para detener la instalación del software seleccionado, haga clic en **[Cancelar]** antes de completar la instalación. Reinicie el ordenador y vuelva a instalar otros programas o drivers de impresora.

---

## **Instalación del driver de impresora PostScript 3 (Windows 95/98/Me - TCP/IP)**

---

**1 Salga de todas las aplicaciones que se estén ejecutando.**

**2 Inserte el CD-ROM en la unidad correspondiente.**

Se inicia el programa de instalación.

El programa de ejecución automática (Auto Run) puede no funcionar con determinadas configuraciones del sistema operativo. En estos casos, ejecute "Setup.exe" que se encuentra en el directorio raíz del CD-ROM.

**3 Seleccione un idioma y, a continuación, haga clic en [Aceptar].**

El idioma por defecto del interface es el inglés.

 **Nota**

- Se instalará el driver de impresora con el idioma seleccionado. Se instalará el driver de impresora en inglés cuando se seleccione uno de los idiomas siguientes: Portuguese, Finnish.

**4 Haga clic en [Driver de impresora PostScript 3].**

Se iniciará el Asistente para agregar impresora.

**5 Haga clic en [Siguiente].**

**6 Pulse sobre [Impresora local] y luego haga clic en [Siguiente].**

Aparece un cuadro de diálogo para seleccionar el fabricante y el nombre de modelo de la impresora.

**7 Seleccione el nombre de la máquina cuyo driver desea instalar y, a continuación, haga clic en [Siguiente].**

**8 En el cuadro [Puertos disponibles:], haga clic en [Puerto de impresora] y, a continuación, haga clic en [Siguiente].**

**9 Si lo desea, cambie el nombre de la impresora y haga clic en [Siguiente].**

Seleccione la casilla de verificación **[Sí]** para configurar la impresora como predeterminada.



- 10** Especifique si desea imprimir una página de prueba y, seguidamente, haga clic en [Terminar].
- 11** En el menú [Inicio] señale [Configuración], y luego haga clic en [Impresoras]. Aparecerá la ventana [Impresoras].
- 12** Haga clic en el icono de la impresora que desee utilizar. En el menú [Archivo] haga clic en [Propiedades].
- 13** Haga clic en la ficha [Detalles] y haga clic en [Agregar puerto...].
- 14** Haga clic en [SmartDeviceMonitor] de la lista [Otros] y luego haga clic en [Aceptar].
- 15** Haga clic en [TCP/IP] y, a continuación, haga clic en [Buscar].  
Se mostrará una lista de impresoras que utilizan TCP/IP.
- 16** Seleccione la impresora que desee utilizar y, a continuación, haga clic en [Aceptar].  
Sólo se mostrarán las impresoras que responden a una difusión desde el ordenador. Para usar una máquina que no aparezca en esta lista, haga clic en [Especificar dirección] y, a continuación, escriba la dirección IP o el nombre de host de la máquina.  
No puede agregar una dirección IP parcialmente similar a una que esté en uso. Por ejemplo, si "192.168.0.2" está en uso, "192.168.0.2xx" no puede utilizarse. Asimismo, si "192.168.0.20" está en uso, "192.168.0.2" no puede utilizarse.
- 17** Haga clic en [Aceptar].
- 18** Compruebe que está resaltado el puerto seleccionado en [Imprimir en el siguiente puerto] y haga clic en [Aceptar].
- 19** Reinicie el ordenador para completar la instalación.

 **Nota**

- Se puede especificar un código de usuario tras la instalación del driver de impresora. Para obtener información sobre el código de usuario, consulte la Ayuda del driver de la impresora.

---

## Instalación del driver de impresora PostScript 3 (Windows 95/98/Me - NetBEUI)

---

1

**1** Salga de todas las aplicaciones que se estén ejecutando.

**2** Inserte el CD-ROM en la unidad correspondiente.

Se inicia el programa de instalación.

El programa de ejecución automática (Auto Run) puede no funcionar con determinadas configuraciones del sistema operativo. En estos casos, ejecute "Setup.exe" que se encuentra en el directorio raíz del CD-ROM.

**3** Seleccione un idioma y, a continuación, haga clic en **[Aceptar]**.

El idioma por defecto del interface es el inglés.

 **Nota**

Se instalará el driver de impresora con el idioma seleccionado. Se instalará el driver de impresora en inglés cuando se seleccione uno de los idiomas siguientes: Portuguese, Finnish.

**4** Haga clic en **[Driver de impresora PostScript 3]**.

Se iniciará el Asistente para agregar impresora.

**5** Haga clic en **[Siguiente]**.

**6** Pulse sobre **[Impresora local]** y luego haga clic en **[Siguiente]**.

Aparece un cuadro de diálogo para seleccionar el fabricante y el nombre de modelo de la impresora.

**7** Seleccione el nombre de la máquina cuyo driver desea instalar y, a continuación, haga clic en **[Siguiente]**.

**8** En el cuadro **[Puertos disponibles:]**, haga clic en **[Puerto de impresora]** y, a continuación, haga clic en **[Siguiente]**.

**9** Si lo desea, cambie el nombre de la impresora y haga clic en **[Siguiente]**.

Seleccione la casilla de verificación **[Sí]** para configurar la impresora como predeterminada.

**10** Especifique si desea imprimir una página de prueba y, seguidamente, haga clic en **[Terminar]**.

**11** En el menú **[Inicio]** señale **[Configuración]**, y luego haga clic en **[Impresoras]**.

Aparecerá la ventana **[Impresoras]**.

**12** Haga clic en el icono de la impresora que desee utilizar. En el menú **[Archivo]** haga clic en **[Propiedades]**.

- 13** Haga clic en la ficha [Detalles] y haga clic en [Agregar puerto...].
- 14** Haga clic en [Otros] de la lista [SmartDeviceMonitor] y luego haga clic en [Aceptar].
- 15** Haga clic en [NetBEUI] y, a continuación, haga clic en [Buscar].  
Se mostrará una lista de impresoras que utilizan [NetBEUI].
- 16** Haga clic en la impresora que desee utilizar y, a continuación, haga clic en [Aceptar].  
Sólo se mostrarán las impresoras que responden a una difusión desde el ordenador. Para usar una máquina que no aparezca en esta lista, haga clic en [Especificar dirección] y, a continuación, escriba la dirección NetBEUI. Se puede verificar la dirección NetBEUI con la página de configuración. Si desea más información sobre la impresión de la página de configuración, consulte la Pág.1 "". La dirección NetBEUI aparece en el formato de "\\RNPxxxx\xxx" en la página de configuración. Escriba el nombre de la ruta de red de la máquina con el formato siguiente: "%\Nombre PC\Nombre compartido". Use "\\\" en lugar de "%%" al comienzo.  
No puede imprimir usando impresoras fuera de su enrutador.
- 17** Haga clic en [Aceptar].
- 18** Compruebe que está resaltado el puerto seleccionado en [Imprimir en el siguiente puerto] y haga clic en [Aceptar].
- 19** Reinicie el ordenador para completar la instalación.

 **Nota**

- Se puede especificar un código de usuario tras la instalación del driver de impresora. Para obtener información sobre el código de usuario, consulte la Ayuda del driver de la impresora.

---

## Instalación del driver de impresora PostScript 3 (Windows 95/98/Me - IPP)

---

1

**1** Salga de todas las aplicaciones que se estén ejecutando.

**2** Inserte el CD-ROM en la unidad correspondiente.

Se inicia el programa de instalación.

El programa de ejecución automática (Auto Run) puede no funcionar con determinadas configuraciones del sistema operativo. En estos casos, ejecute "Setup.exe" que se encuentra en el directorio raíz del CD-ROM.

**3** Seleccione un idioma y, a continuación, haga clic en **[Aceptar]**.

El idioma por defecto del interface es el inglés.

 **Nota**

Se instalará el driver de impresora con el idioma seleccionado. Se instalará el driver de impresora en inglés cuando se seleccione uno de los idiomas siguientes: Portuguese, Finnish.

**4** Haga clic en **[Driver de impresora PostScript 3]**.

Se iniciará el Asistente para agregar impresora.

**5** Haga clic en **[Siguiente]**.

**6** Pulse sobre **[Impresora local]** y luego haga clic en **[Siguiente]**.

Aparece un cuadro de diálogo para seleccionar el fabricante y el nombre de modelo de la impresora.

**7** Seleccione el nombre de la máquina cuyo driver desea instalar y, a continuación, haga clic en **[Siguiente]**.

**8** En el cuadro **[Puertos disponibles:]**, haga clic en **[Puerto de impresora]** y, a continuación, haga clic en **[Siguiente]**.

**9** Si lo desea, cambie el nombre de la impresora y haga clic en **[Siguiente]**.

Seleccione la casilla de verificación **[Sí]** para configurar la impresora como predeterminada.

**10** Especifique si desea imprimir una página de prueba y, seguidamente, haga clic en **[Terminar]**.

**11** En el menú **[Inicio]** señale **[Configuración]**, y luego haga clic en **[Impresoras]**.

Aparecerá la ventana **[Impresoras]**.

**12** Haga clic en el icono de la impresora que desee utilizar. En el menú **[Archivo]** haga clic en **[Propiedades]**.

- 13** Haga clic en la ficha **[Detalles]** y haga clic en **[Agregar puerto...]**.
- 14** Haga clic en **[SmartDeviceMonitor]** de la lista **[Otros]** y luego haga clic en **[Aceptar]**.
- 15** Haga clic en **[IPP]**.
- 16** En la casilla **[URL de impresora]**, introduzca "http://(dirección de la impresora)/printer" como la dirección de la impresora.  
Si se emite la autenticación del servidor, para activar SSL ( un protocolo para la comunicación cifrada), introduzca "https://(dirección de la impresora)/printer" (debe tener instalado Internet Explorer 5.01 o una versión superior).  
(ejemplo de dirección IP: 192.168.15.16)  
`http://192.168.15.16/printer`  
`https://192.168.15.16/printer`  
Puede introducir "http://dirección de la impresora/ipp" como la dirección de la impresora.
- 17** Introduzca un nombre para identificar la impresora en **[Nombre del puerto IPP]**. Use un nombre diferente al de cualquier puerto existente.  
Si no se especifica un nombre aquí, la dirección introducida en la casilla **[URL de impresora]** se convertirá en el nombre del puerto IPP.
- 18** Haga clic en **[Ajustes detallados]** para configurar el servidor proxy, el nombre de usuario IPP y demás ajustes. Realice estos ajustes, y luego haga clic en **[Aceptar]**.  
Puede introducir "http://dirección de la impresora/ipp" como la dirección de la impresora.
- 19** Haga clic en **[Aceptar]**.
- 20** Compruebe que está resaltado el puerto seleccionado en **[Imprimir en el siguiente puerto]** y haga clic en **[Aceptar]**.
- 21** Reinicie el ordenador para completar la instalación.

 **Nota**

- Se puede especificar un código de usuario tras la instalación del driver de impresora. Para obtener información sobre el código de usuario, consulte la Ayuda del driver de la impresora.

## Instalación del driver de impresora PostScript 3 (Windows 2000 - TCP/IP)

1

### **Importante**

- Para instalar este driver de impresora se necesita permiso de los administradores. Inicie la sesión con una cuenta que tenga permiso de los administradores.

**1** Salga de todas las aplicaciones que se estén ejecutando.

**2** Inserte el CD-ROM en la unidad correspondiente.

Se inicia el programa de instalación.

El programa de ejecución automática (Auto Run) puede no funcionar con determinadas configuraciones del sistema operativo. En estos casos, ejecute "Setup.exe" que se encuentra en el directorio raíz del CD-ROM.

**3** Seleccione un idioma y, a continuación, haga clic en [Aceptar].

El idioma por defecto del interface es el inglés.

### **Nota**

- Se instalará el driver de impresora con el idioma seleccionado. Se instalará el driver de impresora en inglés cuando se seleccione uno de los idiomas siguientes: Portuguese, Finnish.

**4** Haga clic en [Driver de impresora PostScript 3].

Se iniciará el Asistente para agregar impresora.

**5** Haga clic en [Siguiente >].

**6** Pulse sobre [Impresora local] y luego haga clic en [Siguiente>].

**7** Haga clic en [Crear un puerto nuevo:].

**8** Seleccione [SmartDeviceMonitor] y luego haga clic en [Siguiente >].

**9** Haga clic en [TCP/IP] y, a continuación, haga clic en [Buscar].

Se mostrará una lista de impresoras que utilizan TCP/IP.

**10** Seleccione la impresora que desee utilizar y, a continuación, haga clic en [Aceptar].

Sólo se mostrarán las impresoras que responden a una difusión desde el ordenador. Para usar una máquina que no aparezca en esta lista, haga clic en [Especificar dirección] y, a continuación, escriba la dirección IP o el nombre de host de la máquina.

**11** Compruebe que ha seleccionado el nombre de la máquina cuyo driver desea instalar y, a continuación, haga clic en [Siguiente >].

**12** Si lo desea, cambie el nombre de la impresora y haga clic en **[Siguiente >]**.

Seleccione la casilla de verificación **[Si]** para configurar la impresora como predeterminada.

**13** Haga clic en **[Siguiente >]**.

**14** Especifique si desea imprimir una página de prueba y, seguidamente, haga clic en **[Siguiente>]**.

**15** Haga clic en **[Terminar]**.

Se iniciará la instalación del driver de impresora.

 **Nota**

- Se puede especificar un código de usuario tras la instalación del driver de impresora. Para obtener información sobre el código de usuario, consulte la Ayuda del driver de la impresora.

---

## Instalación del driver de impresora PostScript 3 (Windows 2000 - NetBEUI)

---

### **Importante**

- Para instalar este driver de impresora se necesita permiso de los administradores. Inicie la sesión con una cuenta que tenga permiso de los administradores.

**1** Salga de todas las aplicaciones que se estén ejecutando.

**2** Inserte el CD-ROM en la unidad correspondiente.

Se inicia el programa de instalación.

El programa de ejecución automática (Auto Run) puede no funcionar con determinadas configuraciones del sistema operativo. En estos casos, ejecute "Setup.exe" que se encuentra en el directorio raíz del CD-ROM.

**3** Seleccione un idioma y, a continuación, haga clic en **[Aceptar]**.

El idioma por defecto del interface es el inglés.

 **Nota**

- Se instalará el driver de impresora con el idioma seleccionado. Se instalará el driver de impresora en inglés cuando se seleccione uno de los idiomas siguientes: Portuguese, Finnish.

**4** Haga clic en **[Driver de impresora PostScript 3]**.

Se iniciará el Asistente para agregar impresora.

**5** Haga clic en **[Siguiente >]**.

**6** Pulse sobre [Impresora local] y luego haga clic en [Siguiente>].

**7** Haga clic en [Crear un puerto nuevo:].

**8** Seleccione [SmartDeviceMonitor] y luego haga clic en [Siguiente >].

**9** Haga clic en [NetBEUI] y, a continuación, haga clic en [Buscar].

Se mostrará una lista de impresoras que utilizan NetBEUI.

**10** Seleccione la impresora que desee utilizar y, a continuación, haga clic en [Aceptar].

Sólo se mostrarán las impresoras que responden a una difusión desde el ordenador. Para usar una máquina que no aparezca en esta lista, haga clic en [Especificar dirección] y, a continuación, escriba la dirección NetBEUI. Se puede verificar la dirección NetBEUI con la página de configuración. Si desea más información sobre la impresión de la página de configuración, consulte la Pág.1 "". La dirección NetBEUI aparece en el formato de "\\RNPxxx\xxx" en la página de configuración. Escriba el nombre de la ruta de red de la máquina con el formato siguiente: "%Nombre PC\Nombre compartido". Use "" en lugar de "\\\" al comienzo.

No puede imprimir usando impresoras fuera de su enrutador.

**11** Compruebe que ha seleccionado el nombre de la máquina cuyo driver desea instalar y, a continuación, haga clic en [Siguiente >].

**12** Si lo desea, cambie el nombre de la impresora y haga clic en [Siguiente >].

Seleccione la casilla de verificación [Sí] para configurar la impresora como predeterminada.

**13** Haga clic en [Siguiente >].

**14** Especifique si desea imprimir una página de prueba y, seguidamente, haga clic en [Siguiente>].

**15** Haga clic en [Terminar].

Se iniciará la instalación del driver de impresora.

 **Nota**

- Se puede especificar un código de usuario tras la instalación del driver de impresora. Para obtener información sobre el código de usuario, consulte la Ayuda del driver de la impresora.



## Instalación del driver de impresora PostScript 3 (Windows 2000 - IPP)

### Importante

- Para instalar este driver de impresora se necesita permiso de los administradores. Inicie la sesión con una cuenta que tenga permiso de los administradores.

**1** Salga de todas las aplicaciones que se estén ejecutando.

**2** Inserte el CD-ROM en la unidad correspondiente.

Se inicia el programa de instalación.

El programa de ejecución automática (Auto Run) puede no funcionar con determinadas configuraciones del sistema operativo. En estos casos, ejecute "Setup.exe" que se encuentra en el directorio raíz del CD-ROM.

**3** Seleccione un idioma y, a continuación, haga clic en [Aceptar].

El idioma por defecto del interface es el inglés.

### Nota

- Se instalará el driver de impresora con el idioma seleccionado. Se instalará el driver de impresora en inglés cuando se seleccione uno de los idiomas siguientes: Portuguese, Finnish.

**4** Haga clic en [Driver de impresora PostScript 3].

Se iniciará el Asistente para agregar impresora.

**5** Haga clic en [Siguiente >].

**6** Pulse sobre [Impresora local] y luego haga clic en [Siguiente>].

**7** Haga clic en [Crear un puerto nuevo:].

**8** Seleccione [SmartDeviceMonitor] y luego haga clic en [Siguiente >].

**9** Haga clic en [IPP].

**10** En la casilla [URL de impresora], introduzca "http://(dirección de la impresora)/printer" como la dirección de la impresora.

Si se emite la autenticación del servidor, para activar SSL ( un protocolo para la comunicación cifrada), introduzca "https://(dirección de la impresora)/printer" (debe tener instalado Internet Explorer 5.01 o una versión superior).

(ejemplo de dirección IP: 192.168.15.16)

`http://192.168.15.16/printer`

`https://192.168.15.16/printer`

Puede introducir "http://dirección de la impresora/ipp" como la dirección de la impresora.

**11** Introduzca un nombre para identificar la impresora en [Nombre del puerto IPP]. Use un nombre diferente al de cualquier puerto existente.

Si no se especifica un nombre aquí, la dirección introducida en la casilla [URL de impresora] se convertirá en el nombre del puerto IPP.

**12** Haga clic en [Ajustes detallados] para configurar el servidor proxy, el nombre de usuario IPP y demás ajustes. Especifique los ajustes necesarios y luego haga clic en [Aceptar].

Si desea información sobre estos ajustes, consulte la Ayuda de SmartDevice-Monitor for Client.

**13** Haga clic en [Aceptar].

**14** Compruebe que ha seleccionado el nombre de la máquina cuyo driver desea instalar y, a continuación, haga clic en [Siguiente >].

**15** Si lo desea, cambie el nombre de la impresora y haga clic en [Siguiente >].

**16** Haga clic en [Siguiente >].

**17** Especifique si desea imprimir una página de prueba y, seguidamente, haga clic en [Siguiente>].

**18** Haga clic en [Terminar].

Se iniciará la instalación del driver de impresora.

#### Nota

- Se puede especificar un código de usuario tras la instalación del driver de impresora. Para obtener información sobre el código de usuario, consulte la Ayuda del driver de la impresora.

---

## Instalación del driver de impresora PostScript 3 (Windows XP, Windows Server 2003 - TCP/IP)

---

### Importante

- Para instalar este driver de impresora se necesita permiso de los administradores. Inicie la sesión con una cuenta que tenga permiso de los administradores.

**1** Salga de todas las aplicaciones que se estén ejecutando.

**2** Inserte el CD-ROM en la unidad correspondiente.

Se inicia el programa de instalación.

El programa de ejecución automática (Auto Run) puede no funcionar con determinadas configuraciones del sistema operativo. En estos casos, ejecute "Setup.exe" que se encuentra en el directorio raíz del CD-ROM.

**3** Seleccione un idioma y, a continuación, haga clic en **[Aceptar]**.

El idioma por defecto del interface es el inglés.

**Nota**

- Se instalará el driver de impresora con el idioma seleccionado. Se instalará el driver de impresora en inglés cuando se seleccione uno de los idiomas siguientes: Portuguese, Finnish.

**4** Haga clic en **[Driver de impresora PostScript 3]**.

Se iniciará el Asistente para agregar impresora.

**5** Haga clic en **[Siguiente >]**.**6** Pulse sobre **[Impresora local]** y luego haga clic en **[Siguiente>]**.**7** Haga clic en **[Crear un puerto nuevo:]**.**8** Seleccione **[SmartDeviceMonitor]** y luego haga clic en **[Siguiente >]**.**9** Haga clic en **[TCP/IP]** y, a continuación, haga clic en **[Buscar]**.

Se mostrará una lista de impresoras que utilizan **[TCP/IP]**.

**10** Seleccione la impresora que desee utilizar y, a continuación, haga clic en **[Aceptar]**.

Sólo se mostrarán las impresoras que responden a una difusión desde el ordenador. Para usar una máquina que no aparezca en esta lista, haga clic en **[Especificar dirección]** y, a continuación, escriba la dirección IP o el nombre de host de la máquina.

**11** Compruebe que ha seleccionado el nombre de la máquina cuyo driver desea instalar y, a continuación, haga clic en **[Siguiente >]**.**12** Si lo desea, cambie el nombre de la impresora y haga clic en **[Siguiente >]**.

Seleccione la casilla de verificación **[Sí]** para configurar la impresora como predeterminada.

**13** Haga clic en **[Siguiente >]**.**14** Especifique si desea imprimir una página de prueba y, seguidamente, haga clic en **[Siguiente>]**.**15** Haga clic en **[Terminar]**.

Se iniciará la instalación del driver de impresora.

**Nota**

- Se puede especificar un código de usuario tras la instalación del driver de impresora. Para obtener información sobre el código de usuario, consulte la Ayuda del driver de la impresora.

## Instalación del driver de impresora PostScript 3 (Windows XP, Windows Server 2003 - IPP)

1

### **Importante**

- Para instalar este driver de impresora se necesita permiso de los administradores. Inicie la sesión con una cuenta que tenga permiso de los administradores.

**1** Salga de todas las aplicaciones que se estén ejecutando.

**2** Inserte el CD-ROM en la unidad correspondiente.

Se inicia el programa de instalación.

El programa de ejecución automática (Auto Run) puede no funcionar con determinadas configuraciones del sistema operativo. En estos casos, ejecute "Setup.exe" que se encuentra en el directorio raíz del CD-ROM.

**3** Seleccione un idioma y, a continuación, haga clic en [Aceptar].

El idioma por defecto del interface es el inglés.

### **Nota**

- Se instalará el driver de impresora con el idioma seleccionado. Se instalará el driver de impresora en inglés cuando se seleccione uno de los idiomas siguientes: Portuguese, Finnish.

**4** Haga clic en [Driver de impresora PostScript 3].

Se iniciará el Asistente para agregar impresora.

**5** Haga clic en [Siguiente >].

**6** Pulse sobre [Impresora local] y luego haga clic en [Siguiente>].

**7** Haga clic en [Crear un puerto nuevo:].

**8** Seleccione [SmartDeviceMonitor] y luego haga clic en [Siguiente >].

**9** Haga clic en [IPP].

**10** En la casilla [URL de impresora], introduzca "http://(dirección de la impresora)/printer" como la dirección de la impresora.

Si se emite la autenticación del servidor, para activar SSL ( un protocolo para la comunicación cifrada), introduzca "https://(dirección de la impresora)/printer" (debe tener instalado Internet Explorer 5.01 o una versión superior).

(ejemplo de dirección IP: 192.168.15.16)

`http://192.168.15.16/printer`

`https://192.168.15.16/printer`

Puede introducir "http://dirección de la impresora/ipp" como la dirección de la impresora.

- 11** Introduzca un nombre para identificar la impresora en [Nombre del puerto IPP]. Use un nombre diferente al de cualquier puerto existente.

Si no se especifica un nombre aquí, la dirección introducida en la casilla [URL de impresora] se convertirá en el nombre del puerto IPP.

- 12** Haga clic en [Ajustes detallados] para realizar los ajustes necesarios.

Si desea información sobre estos ajustes, consulte la Ayuda de SmartDevice-Monitor for Client.

- 13** Haga clic en [Aceptar].

- 14** Compruebe que ha seleccionado el nombre del driver de impresora que desea instalar y, a continuación, haga clic en [Siguiente >].

- 15** Si lo desea, cambie el nombre de la impresora y haga clic en [Siguiente >].

Seleccione la casilla de verificación [Sí] para configurar la impresora como predeterminada.

- 16** Haga clic en [Siguiente >].

- 17** Especifique si desea imprimir una página de prueba y, seguidamente, haga clic en [Siguiente>].

- 18** Haga clic en [Terminar].

Se iniciará la instalación del driver de impresora.

 **Nota**

- Se puede especificar un código de usuario tras la instalación del driver de impresora. Para obtener información sobre el código de usuario, consulte la Ayuda del driver de la impresora.

---

## Instalación del driver de impresora PostScript 3 (Windows NT 4.0 - TCP/IP)

---

 **Importante**

- Para instalar este driver de impresora se necesita permiso de los administradores. Inicie la sesión con una cuenta que tenga permiso de los administradores.

- 1** Salga de todas las aplicaciones que se estén ejecutando.

- 2** Inserte el CD-ROM en la unidad correspondiente.

Se inicia el programa de instalación.

El programa de ejecución automática (Auto Run) puede no funcionar con determinadas configuraciones del sistema operativo. En estos casos, ejecute "Setup.exe" que se encuentra en el directorio raíz del CD-ROM.

**3** Seleccione un idioma y, a continuación, haga clic en **[Aceptar]**.

El idioma por defecto del interface es el inglés.

 **Nota**

- Se instalará el driver de impresora con el idioma seleccionado. Se instalará el driver de impresora en inglés cuando se seleccione uno de los idiomas siguientes: Portuguese, Finnish.

**4** Haga clic en **[Driver de impresora PostScript 3]**.

Se iniciará el Asistente para agregar impresora.

**5** Haga clic en **[Siguiente]**.**6** Haga clic en **[Agregar puerto:]**.**7** Seleccione **[SmartDeviceMonitor]** y luego haga clic en **[Nuevo Puerto...]**.**8** Haga clic en **[TCP/IP]** y, a continuación, haga clic en **[Buscar]**.

Se mostrará una lista de impresoras que utilizan **[TCP/IP]**.

**9** Seleccione la impresora que desee utilizar y, a continuación, haga clic en **[Aceptar]**.

Sólo se mostrarán las impresoras que responden a una difusión desde el ordenador. Para usar una máquina que no aparezca en esta lista, haga clic en **[Especificar dirección]** y, a continuación, escriba la dirección IP o el nombre de host de la máquina.

**10** Compruebe que ha seleccionado el nombre de la máquina cuyo driver desea instalar y, a continuación, haga clic en **[Siguiente >]**.**11** Si lo desea, cambie el nombre de la impresora y haga clic en **[Siguiente >]**.

Seleccione la casilla de verificación **[Sí]** para configurar la impresora como predeterminada.

**12** Especifique si desea imprimir una página de prueba y, seguidamente, haga clic en **[Terminar]**.

Se iniciará la instalación del driver de impresora.

**13** Reinicie el ordenador para completar la instalación. **Nota**

- Se puede especificar un código de usuario tras la instalación del driver de impresora. Para obtener información sobre el código de usuario, consulte la Ayuda del driver de la impresora.

## Instalación del driver de impresora PostScript 3 (Windows NT 4.0 - NetBEUI)

### Importante

- Para instalar este driver de impresora se necesita permiso de los administradores. Inicie la sesión con una cuenta que tenga permiso de los administradores.

**1** Salga de todas las aplicaciones que se estén ejecutando.

**2** Inserte el CD-ROM en la unidad correspondiente.

Se inicia el programa de instalación.

El programa de ejecución automática (Auto Run) puede no funcionar con determinadas configuraciones del sistema operativo. En estos casos, ejecute "Setup.exe" que se encuentra en el directorio raíz del CD-ROM.

**3** Seleccione un idioma y, a continuación, haga clic en **[Aceptar]**.

El idioma por defecto del interface es el inglés.

### Nota

- Se instalará el driver de impresora con el idioma seleccionado. Se instalará el driver de impresora en inglés cuando se seleccione uno de los idiomas siguientes: Portuguese, Finnish.

**4** Haga clic en **[Driver de impresora PostScript 3]**.

Se iniciará el Asistente para agregar impresora.

**5** Haga clic en **[Siguiente]**.

**6** Haga clic en **[Agregar puerto:]**.

**7** Seleccione **[SmartDeviceMonitor]** y luego haga clic en **[Nuevo Puerto...]**.

**8** Haga clic en **[NetBEUI]** y, a continuación, haga clic en **[Buscar]**.

Se mostrará una lista de impresoras que utilizan NetBEUI.

**9** Seleccione la impresora que desee utilizar y, a continuación, haga clic en **[Aceptar]**.

Sólo se mostrarán las impresoras que responden a una difusión desde el ordenador. Para usar una máquina que no aparezca en esta lista, haga clic en **[Especificar dirección]** y, a continuación, escriba la dirección NetBEUI. Se puede verificar la dirección NetBEUI con la página de configuración. Si desea más información sobre la impresión de la página de configuración, consulte la Pág.1 """. La dirección NetBEUI aparece en el formato de "\\RNPxxx\xxx" en la página de configuración. Escriba el nombre de la ruta de red de la máquina con el formato siguiente: "%Nombre PC\Nombre compartido". Use "%" en lugar de "\\\" al comienzo.

No puede imprimir usando impresoras fuera de su enrutador.

**10** Compruebe que ha seleccionado el nombre de la máquina cuyo driver desea instalar y, a continuación, haga clic en **[Siguiente >]**.

**11** Si lo desea, cambie el nombre de la impresora y haga clic en **[Siguiente >]**.  
Seleccione la casilla de verificación **[Si]** para configurar la impresora como predeterminada.

**12** Especifique si desea imprimir una página de prueba y, seguidamente, haga clic en **[Terminar]**.

Se iniciará la instalación del driver de impresora.

**13** Reinicie el ordenador para completar la instalación.

 **Nota**

- Se puede especificar un código de usuario tras la instalación del driver de impresora. Para obtener información sobre el código de usuario, consulte la Ayuda del driver de la impresora.

---

## Instalación del driver de impresora PostScript 3 (Windows NT 4.0 - IPP)

---

 **Importante**

- Para instalar este driver de impresora se necesita permiso de los administradores. Inicie la sesión con una cuenta que tenga permiso de los administradores.

**1** Salga de todas las aplicaciones que se estén ejecutando.

**2** Inserte el CD-ROM en la unidad correspondiente.

Se inicia el programa de instalación.

El programa de ejecución automática (Auto Run) puede no funcionar con determinadas configuraciones del sistema operativo. En estos casos, ejecute "Setup.exe" que se encuentra en el directorio raíz del CD-ROM.

**3** Seleccione un idioma y, a continuación, haga clic en **[Aceptar]**.

El idioma por defecto del interface es el inglés.

 **Nota**

- Se instalará el driver de impresora con el idioma seleccionado. Se instalará el driver de impresora en inglés cuando se seleccione uno de los idiomas siguientes: Portuguese, Finnish.

**4** Haga clic en **[Driver de impresora PostScript 3]**.

Se iniciará el Asistente para agregar impresora.

**5** Haga clic en **[Siguiente]**.



- 6** Haga clic en **[Agregar puerto:]**.
- 7** Seleccione **[SmartDeviceMonitor]** y luego haga clic en **[Nuevo Puerto...]**.
- 8** Haga clic en **[IPP]**.
- 9** En la casilla **[URL de impresora]**, introduzca "http://(dirección de la impresora)/printer" como la dirección de la impresora.  
Si se emite la autenticación del servidor, para activar SSL ( un protocolo para la comunicación cifrada), introduzca "https://(dirección de la impresora)/printer" (debe tener instalado Internet Explorer 5.01 o una versión superior).  
(ejemplo de dirección IP: 192.168.15.16)  
`http://192.168.15.16/printer`  
`https://192.168.15.16/printer`  
Puede introducir "http://dirección de la impresora/ipp" como la dirección de la impresora.
- 10** Introduzca un nombre para identificar la impresora en **[Nombre del puerto IPP]**. Use un nombre diferente al de cualquier puerto existente.  
Si no se especifica un nombre aquí, la dirección introducida en la casilla **[URL de impresora]** se convertirá en el nombre del puerto IPP.
- 11** Haga clic en **[Ajustes detallados]** para realizar los ajustes necesarios.  
Si desea información sobre estos ajustes, consulte la Ayuda de SmartDeviceMonitor for Client.
- 12** Haga clic en **[Aceptar]**.
- 13** Compruebe que ha seleccionado el nombre de la máquina cuyo driver desea instalar y, a continuación, haga clic en **[Siguiente >]**.
- 14** Si lo desea, cambie el nombre de la impresora y haga clic en **[Siguiente >]**.  
Seleccione la casilla de verificación **[Sí]** para configurar la impresora como predeterminada.
- 15** Especifique si desea imprimir una página de prueba y, seguidamente, haga clic en **[Terminar]**.  
Se iniciará la instalación del driver de impresora.
- 16** Reinicie el ordenador para completar la instalación.

 **Nota**

- Se puede especificar un código de usuario tras la instalación del driver de impresora. Para obtener información sobre el código de usuario, consulte la Ayuda del driver de la impresora.

---

## Cambio de la configuración del puerto para SmartDeviceMonitor for Client

---

1

Siga este procedimiento para cambiar la configuración de SmartDeviceMonitor for Client, como tiempo de espera de TCP/IP, impresión alternativa/paralela y grupos de impresoras.

 **Nota**

No existen ajustes para el protocolo NetBEUI.

---

### Windows 95/98:

---

- 1** Abra la ventana [Impresoras] desde el menú [Inicio].
- 2** En la ventana [Impresoras], haga clic en el icono de la impresora que desee utilizar. En el menú [Archivo] haga clic en [Propiedades].
- 3** Haga clic en la ficha [Detalles] y, a continuación, haga clic en [Configurar puerto].  
Aparece el cuadro de diálogo [Configuración de puerto].

---

### Windows 2000 / Windows NT 4.0:

---

- 1** Abra la ventana [Impresoras] desde el menú [Inicio].
- 2** En la ventana [Impresoras], haga clic en el icono de la impresora que desee utilizar. En el menú [Archivo] haga clic en [Propiedades].
- 3** Haga clic en la ficha [Puertos] y haga clic en [Configurar puerto].  
Aparece el cuadro de diálogo [Configuración de puerto].

---

**Windows XP, Windows Server 2003:**

---

**1** Abra la ventana [**Impresoras y faxes**] desde el menú [**Inicio**].

Aparecerá la ventana [**Impresoras y faxes**].

**2** Haga clic en el icono de la máquina que desee utilizar. En el menú [**Archivo**] haga clic en [**Propiedades**]. Aparecerá el cuadro de diálogo **Propiedades de impresora**.

**3** Haga clic en la ficha [**Detalles**] y, a continuación, haga clic en [**Configurar puerto**].

Aparece el cuadro de diálogo [**Configuración de puerto**].

- Para TCP/IP, se puede configurar el tiempo de espera.

 **Nota**

Si no existen ajustes en la ficha [**Impresión alternativa/paralela**], siga este procedimiento.

- ① Haga clic en [**Cancelar**] para cerrar el cuadro de diálogo [**Configuración del puerto**].
- ② Abra SmartDeviceMonitor for Client y, a continuación, haga clic con el botón derecho en el icono SmartDeviceMonitor for Client en la barra de tareas.
- ③ Haga clic en [**Ajustes de funciones adicionales**] y, a continuación, seleccione la casilla de verificación [**Establecer Impresión alternativa/paralela de cada puerto**].
- ④ Haga clic en [**Aceptar**] para cerrar el cuadro de diálogo [**Ajustes de funciones adicionales**].

- Se pueden configurar los ajustes de usuario, proxy y tiempo de espera para IPP.

 **Referencia**

Si desea información sobre estos ajustes, consulte la Ayuda de SmartDeviceMonitor for Client.

# Uso del puerto TCP/IP estándar

1

## Instalación del driver de impresora PostScript 3 (Windows 2000)

### Importante

- Para instalar este driver de impresora se necesita permiso de los administradores. Inicie la sesión con una cuenta que tenga permiso de los administradores.

**1** Salga de todas las aplicaciones que se estén ejecutando.

**2** Inserte el CD-ROM en la unidad correspondiente.

Se inicia el programa de instalación.

El programa de ejecución automática (Auto Run) puede no funcionar con determinadas configuraciones del sistema operativo. En estos casos, ejecute "Setup.exe" que se encuentra en el directorio raíz del CD-ROM.

**3** Seleccione un idioma y, a continuación, haga clic en [Aceptar].

El idioma por defecto del interface es el inglés.

### Nota

- Se instalará el driver de impresora con el idioma seleccionado. Se instalará el driver de impresora en inglés cuando se seleccione uno de los idiomas siguientes: Portuguese, Finnish.

**4** Haga clic en [Driver de impresora PostScript 3].

Se iniciará el Asistente para agregar impresora.

**5** Haga clic en [Siguiente >].

**6** Pulse sobre [Impresora local] y luego haga clic en [Siguiente>].

**7** Haga clic en [Crear un puerto nuevo:].

**8** Haga clic en [Puerto TCP/IP estándar] y después haga clic en [Nuevo puerto...].

**9** Haga clic en [Siguiente] en el cuadro de diálogo [Agregar Asistente de puerto de impresora estándar TCP/IP].

**10** Escriba el nombre de la impresora o la dirección IP en el cuadro de diálogo [Nombre de la impresora o dirección IP] y haga clic en [Siguiente>].

Cuando aparezca la pantalla de selección de dispositivo, seleccione "RICOH NetworkPrinter Driver C Model".

**11** Haga clic en [Terminar] en el cuadro de diálogo [Agregar Asistente de puerto de impresora estándar TCP/IP].

- 12** Compruebe que ha seleccionado el nombre de la máquina cuyo driver desea instalar y, a continuación, haga clic en **[Siguiente >]**.
- 13** Si lo desea, cambie el nombre de la impresora y haga clic en **[Siguiente >]**.  
Seleccione la casilla de verificación **[Sí]** para configurar la impresora como predeterminada.
- 14** Haga clic en **[Siguiente >]**.
- 15** Especifique si desea imprimir una página de prueba y, seguidamente, haga clic en **[Siguiente>]**.
- 16** Haga clic en **[Terminar]**.  
Se iniciará la instalación del driver de impresora.

 **Nota**

- Se puede especificar un código de usuario tras la instalación del driver de impresora. Para obtener información sobre el código de usuario, consulte la Ayuda del driver de la impresora.

---

## Instalación del driver de impresora PostScript 3 (Windows XP, Windows Server 2003)

---

 **Importante**

- Para instalar este driver de impresora se necesita permiso de los administradores. Inicie la sesión con una cuenta que tenga permiso de los administradores.

**1** Salga de todas las aplicaciones que se estén ejecutando.

**2** Inserte el CD-ROM en la unidad correspondiente.

Se inicia el programa de instalación.

El programa de ejecución automática (Auto Run) puede no funcionar con determinadas configuraciones del sistema operativo. En estos casos, ejecute "Setup.exe" que se encuentra en el directorio raíz del CD-ROM.

**3** Seleccione un idioma y, a continuación, haga clic en **[Aceptar]**.

El idioma por defecto del interface es el inglés.

 **Nota**

- Se instalará el driver de impresora con el idioma seleccionado. Se instalará el driver de impresora en inglés cuando se seleccione uno de los idiomas siguientes: Portuguese, Finnish.

**4** Haga clic en **[Driver de impresora PostScript 3]**.

Se iniciará el Asistente para agregar impresora.

- 5** Haga clic en **[Siguiente >]**.
- 6** Pulse sobre **[Impresora local]** y luego haga clic en **[Siguiente>]**.
- 7** Haga clic en **[Crear un puerto nuevo:]**.
- 8** Haga clic en **[TCP/IP estándar]** en **[Crear un puerto nuevo]** y haga clic en **[Siguiente]**.
- 9** Haga clic en **[TCP/IP estándar]** y después haga clic en **[Aceptar]**.
- 10** Haga clic en **[Siguiente]** en el cuadro de diálogo **[Agregar Asistente de puerto de impresora estándar TCP/IP]**.
- 11** Escriba el nombre de la impresora o la dirección IP en el cuadro de diálogo **[Nombre de la impresora o dirección IP]** y haga clic en **[Siguiente>]**.  
Cuando aparezca la pantalla de selección de dispositivo, seleccione "RICOH NetworkPrinter Driver C Model".
- 12** Haga clic en **[Terminar]** en el cuadro de diálogo **[Agregar Asistente de puerto de impresora estándar TCP/IP]**.
- 13** Compruebe que ha seleccionado el nombre de la máquina cuyo driver desea instalar y, a continuación, haga clic en **[Siguiente >]**.
- 14** Si lo desea, cambie el nombre de la impresora y haga clic en **[Siguiente >]**.  
Seleccione la casilla de verificación **[Sí]** para configurar la impresora como predeterminada.
- 15** Haga clic en **[Siguiente >]**.
- 16** Especifique si desea imprimir una página de prueba y, seguidamente, haga clic en **[Siguiente>]**.
- 17** Haga clic en **[Terminar]**.  
Se iniciará la instalación del driver de impresora.

 **Nota**

- Se puede especificar un código de usuario tras la instalación del driver de impresora. Para obtener información sobre el código de usuario, consulte la Ayuda del driver de la impresora.

# Uso del puerto LPR

## Instalación del driver de impresora PostScript 3 (Windows 2000)

### Importante

- Para instalar este driver de impresora se necesita permiso de los administradores. Inicie la sesión con una cuenta que tenga permiso de los administradores.

**1** Salga de todas las aplicaciones que se estén ejecutando.

**2** Inserte el CD-ROM en la unidad correspondiente.

Se inicia el programa de instalación.

El programa de ejecución automática (Auto Run) puede no funcionar con determinadas configuraciones del sistema operativo. En estos casos, ejecute "Setup.exe" que se encuentra en el directorio raíz del CD-ROM.

**3** Seleccione un idioma y, a continuación, haga clic en [Aceptar].

El idioma por defecto del interface es el inglés.

### Nota

- Se instalará el driver de impresora con el idioma seleccionado. Se instalará el driver de impresora en inglés cuando se seleccione uno de los idiomas siguientes: Portuguese, Finnish.

**4** Haga clic en [Driver de impresora PostScript 3].

Se iniciará el Asistente para agregar impresora.

**5** Haga clic en [Siguiente >].

**6** Pulse sobre [Impresora local] y luego haga clic en [Siguiente>].

**7** Haga clic en [Crear un puerto nuevo:].

**8** Haga clic en [Puerto LPR] y luego haga clic en [Siguiente >].

**9** Introduzca la dirección IP de la impresora en el cuadro [Nombre y dirección del servidor que proporciona LPD].

**10** Introduzca "lp" en la casilla [Nombre de la impresora o cola de impresión de ese servidor], y luego haga clic en [Aceptar].

**11** Compruebe que ha seleccionado el nombre de la máquina cuyo driver desea instalar y, a continuación, haga clic en [Siguiente >].

- 12** Si lo desea, cambie el nombre de la impresora y haga clic en **[Siguiente >]**.  
Seleccione la casilla de verificación **[Si]** para configurar la impresora como predeterminada.
- 13** Haga clic en **[Siguiente >]**.
- 14** Especifique si desea imprimir una página de prueba y, seguidamente, haga clic en **[Siguiente>]**.
- 15** Haga clic en **[Terminar]**.  
Se iniciará la instalación del driver de impresora.

 **Nota**


- Se puede especificar un código de usuario tras la instalación del driver de impresora. Para obtener información sobre el código de usuario, consulte la Ayuda del driver de la impresora.

---

## Instalación del driver de impresora PostScript 3 (Windows XP, Windows Server 2003)

---

 **Importante**

- Para instalar este driver de impresora se necesita permiso de los administradores. Inicie la sesión con una cuenta que tenga permiso de los administradores.
- 1** Salga de todas las aplicaciones que se estén ejecutando.
  - 2** Inserte el CD-ROM en la unidad correspondiente.  
Se inicia el programa de instalación.  
El programa de ejecución automática (Auto Run) puede no funcionar con determinadas configuraciones del sistema operativo. 'En estos casos, ejecute "Setup.exe" que se encuentra en el directorio raíz del CD-ROM.'
  - 3** Seleccione un idioma y, a continuación, haga clic en **[Aceptar]**.  
El idioma por defecto del interface es el inglés.  
  
 **Nota**
    - Se instalará el driver de impresora con el idioma seleccionado. Se instalará el driver de impresora en inglés cuando se seleccione uno de los idiomas siguientes: Portuguese, Finnish.
  - 4** Haga clic en **[Driver de impresora PostScript 3]**.  
Se iniciará el Asistente para agregar impresora.
  - 5** Haga clic en **[Siguiente >]**.



- 6** Haga clic en [Impresora local] y luego haga clic en [Siguiete>].
- 7** Haga clic en [Crear un puerto nuevo:].
- 8** Haga clic en [Puerto LPR] en [Crear un puerto nuevo] y haga clic en [Siguiete].
- 9** Introduzca la dirección IP de la impresora en el cuadro [Nombre y dirección del servidor que proporciona LPD].
- 10** Introduzca "lp" en la casilla [Nombre de la impresora o cola de impresión de ese servidor], y luego haga clic en [Aceptar].
- 11** Compruebe que ha seleccionado el nombre de la máquina cuyo driver desea instalar y, a continuación, haga clic en [Siguiete >].
- 12** Si lo desea, cambie el nombre de la impresora y haga clic en [Siguiete >].  
 Seleccione la casilla de verificación [Si] para configurar la impresora como predeterminada.
- 13** Haga clic en [Siguiete >].
- 14** Especifique si desea imprimir una página de prueba y, seguidamente, haga clic en [Siguiete>].
- 15** Haga clic en [Terminar].  
 Se iniciará la instalación del driver de impresora.

 **Nota**

- Se puede especificar un código de usuario tras la instalación del driver de impresora. Para obtener información sobre el código de usuario, consulte la Ayuda del driver de la impresora.

---

## Instalación del driver de impresora PostScript 3 (Windows NT 4.0)

---

### **Importante**

- Para instalar este driver de impresora se necesita permiso de los administradores. Inicie la sesión con una cuenta que tenga permiso de los administradores.

**1** Salga de todas las aplicaciones que se estén ejecutando.

**2** Inserte el CD-ROM en la unidad correspondiente.

Se inicia el programa de instalación.

El programa de ejecución automática (Auto Run) puede no funcionar con determinadas configuraciones del sistema operativo. En estos casos, ejecute "Setup.exe" que se encuentra en el directorio raíz del CD-ROM.

**3** Seleccione un idioma y, a continuación, haga clic en **[Aceptar]**.

El idioma por defecto del interface es el inglés.

 **Nota**

- Se instalará el driver de impresora con el idioma seleccionado. Se instalará el driver de impresora en inglés cuando se seleccione uno de los idiomas siguientes: Portuguese, Finnish.

**4** Haga clic en **[Driver de impresora PostScript 3]**.

Se iniciará el Asistente para agregar impresora.

**5** Haga clic en **[Siguiente]**.

**6** Haga clic en **[Agregar puerto:]**.

**7** Seleccione **[Puerto LPR]** y luego haga clic en **[Aceptar]**.

**8** Introduzca la dirección IP de la impresora en el cuadro **[Nombre y dirección del servidor que proporciona LPD]**.

**9** Introduzca "lp" en la casilla **[Nombre de la impresora o cola de impresión de ese servidor]**, y luego haga clic en **[Aceptar]**.

**10** Compruebe que ha seleccionado el nombre de la máquina cuyo driver desea instalar y, a continuación, haga clic en **[Siguiente >]**.

**11** Si lo desea, cambie el nombre de la impresora y haga clic en **[Siguiente >]**.

Seleccione la casilla de verificación **[Sí]** para configurar la impresora como predeterminada.

**12** Especifique si desea imprimir una página de prueba y, seguidamente, haga clic en **[Terminar]**.

Se iniciará la instalación del driver de impresora.

**13** Reinicie el ordenador para completar la instalación.

 **Nota**

- Se puede especificar un código de usuario tras la instalación del driver de impresora. Para obtener información sobre el código de usuario, consulte la Ayuda del driver de la impresora.

# Uso de la impresora en red de Windows

## Instalación del driver de impresora PostScript 3 (Windows 95/98/Me)

1

### Importante

- Si imprime desde un servidor de impresión conectado a la impresora a través del puerto SmartDeviceMonitor, el equipo cliente no podrá utilizar la impresión alternativa ni la impresión en paralelo.

**1** Salga de todas las aplicaciones que se estén ejecutando.

**2** Inserte el CD-ROM en la unidad correspondiente.

Se inicia el programa de instalación.

El programa de ejecución automática (Auto Run) puede no funcionar con determinadas configuraciones del sistema operativo. En estos casos, ejecute "Setup.exe" que se encuentra en el directorio raíz del CD-ROM.

**3** Seleccione un idioma y, a continuación, haga clic en **[Aceptar]**.

El idioma por defecto del interface es el inglés.

### Nota

- Se instalará el driver de impresora con el idioma seleccionado. Se instalará el driver de impresora en inglés cuando se seleccione uno de los idiomas siguientes: Portuguese, Finnish.

**4** Haga clic en **[Driver de impresora PostScript 3]**.

Se iniciará el Asistente para agregar impresora.

**5** Haga clic en **[Siguiente]**.

**6** Haga clic en **[Impresora en red]** y, a continuación, haga clic en **[Aceptar]**.

**7** Haga clic en **[Examinar]**.

**8** Haga doble clic en el nombre del ordenador que desea utilizar como servidor de impresión en la ventana **[Buscar impresora]**.

**9** Seleccione la impresora que desee utilizar y, a continuación, haga clic en **[Aceptar]**.

**10** Confirme la ubicación de la impresora seleccionada y luego haga clic en **[Siguiente]**.

**11** Si lo desea, cambie el nombre de la impresora y haga clic en **[Siguiente]**.

Seleccione la casilla de verificación **[Sí]** para configurar la impresora como predeterminada.

**12** Especifique si desea imprimir una página de prueba y, seguidamente, haga clic en [Terminar].

**13** Reinicie el ordenador.

 **Nota**

- Se puede especificar un código de usuario tras la instalación del driver de impresora. Para obtener información sobre el código de usuario, consulte la Ayuda del driver de la impresora.

---

## Instalación del driver de impresora PostScript 3 (Windows 2000)

---

 **Importante**

- Para instalar un driver de impresora se necesita permiso de los administradores. Inicie la sesión con una cuenta que tenga permiso de los administradores.
- Si imprime desde un servidor de impresión conectado a la impresora a través del puerto SmartDeviceMonitor, el equipo cliente no podrá utilizar la impresión alternativa ni la impresión en paralelo.

**1** Salga de todas las aplicaciones que se estén ejecutando.

**2** Inserte el CD-ROM en la unidad correspondiente.

Se inicia el programa de instalación.

El programa de ejecución automática (Auto Run) puede no funcionar con determinadas configuraciones del sistema operativo. En estos casos, ejecute "Setup.exe" que se encuentra en el directorio raíz del CD-ROM.

**3** Seleccione un idioma y, a continuación, haga clic en [Aceptar].

El idioma por defecto del interface es el inglés.

 **Nota**

- Se instalará el driver de impresora con el idioma seleccionado. Se instalará el driver de impresora en inglés cuando se seleccione uno de los idiomas siguientes: Portuguese, Finnish.

**4** Haga clic en [Driver de impresora PostScript 3].

Se iniciará el Asistente para agregar impresora.

**5** Haga clic en [Siguiente].

**6** Haga clic en [Impresora en red] y, a continuación, haga clic en [Siguiente].

**7** Haga clic en [Siguiente].

**8** Haga doble clic en el nombre del ordenador que desea utilizar como servidor de impresión en la ventana [Impresoras compartidas].

**9** Seleccione la impresora que desee utilizar y, a continuación, haga clic en **[Siguiente]**.

**10** Se iniciará la instalación del driver de impresora.

**11** Haga clic en **[Siguiente >]**.

Seleccione la casilla de verificación **[Sí]** para configurar la impresora como predeterminada.

**12** Haga clic en **[Terminar]**.

Reinicie el ordenador para completar la instalación.

 **Nota**

- Se puede especificar un código de usuario tras la instalación del driver de impresora. Para obtener información sobre el código de usuario, consulte la Ayuda del driver de la impresora.

---

## Instalación del driver de impresora PostScript 3 (Windows XP, Windows Server 2003)

---

### **Importante**

- Para instalar este driver de impresora se necesita permiso de los administradores. Inicie la sesión con una cuenta que tenga permiso de los administradores.
- Si imprime desde un servidor de impresión conectado a la impresora a través del puerto SmartDeviceMonitor, el equipo cliente no podrá utilizar la impresión alternativa ni la impresión en paralelo.
- Si imprime con un servidor de impresión de Windows XP o Windows Server 2003, SmartDeviceMonitor es posible que el equipo cliente no pueda utilizar las funciones de notificación.

**1** Salga de todas las aplicaciones que se estén ejecutando.

**2** Inserte el CD-ROM en la unidad correspondiente.

Se inicia el programa de instalación.

El programa de ejecución automática (Auto Run) puede no funcionar con determinadas configuraciones del sistema operativo. En estos casos, ejecute "Setup.exe" que se encuentra en el directorio raíz del CD-ROM.

**3** Seleccione un idioma y, a continuación, haga clic en **[Aceptar]**.

El idioma por defecto del interface es el inglés.

 **Nota**

- Se instalará el driver de impresora con el idioma seleccionado. Se instalará el driver de impresora en inglés cuando se seleccione uno de los idiomas siguientes: Portuguese, Finnish.

**4** Haga clic en **[Driver de impresora PostScript 3]**.

Se iniciará el Asistente para agregar impresora.

**5** Haga clic en **[Siguiente]**.

**6** Haga clic en **[Impresora en red]** y, a continuación, haga clic en **[Siguiente]**.

**7** Haga clic en **[Siguiente]**.

**8** Haga doble clic en el nombre del ordenador que desea utilizar como servidor de impresión en la ventana **[Impresoras compartidas]**.

**9** Seleccione la impresora que desee utilizar y, a continuación, haga clic en **[Siguiente]**.

**10** Se iniciará la instalación del driver de impresora.

**11** Haga clic en **[Siguiente >]**.

Seleccione la casilla de verificación **[Sí]** para configurar la impresora como predeterminada.

**12** Haga clic en **[Terminar]**.

Reinicie el ordenador para completar la instalación.

 **Nota**

- Se puede especificar un código de usuario tras la instalación del driver de impresora. Para obtener información sobre el código de usuario, consulte la Ayuda del driver de la impresora.

---

## Instalación del driver de impresora PostScript 3 (Windows NT 4.0)

---

 **Importante**

- Para instalar este driver de impresora se necesita permiso de los administradores. Inicie la sesión con una cuenta que tenga permiso de los administradores.
- Si imprime desde un servidor de impresión conectado a la impresora a través del puerto SmartDeviceMonitor, el equipo cliente no podrá utilizar la impresión alternativa ni la impresión en paralelo.
- Para imprimir desde un servidor de impresión de Windows NT 4.0, instale el driver de impresora antes de conectar el servidor de impresión a la impresora.

**1** Salga de todas las aplicaciones que se estén ejecutando.

**2** Inserte el CD-ROM en la unidad correspondiente.

Se inicia el programa de instalación.

El programa de ejecución automática (Auto Run) puede no funcionar con determinadas configuraciones del sistema operativo. En estos casos, ejecute "Setup.exe" que se encuentra en el directorio raíz del CD-ROM.

**3** Seleccione un idioma y, a continuación, haga clic en **[Aceptar]**.

El idioma por defecto del interface es el inglés.

 **Nota**

- Se instalará el driver de impresora con el idioma seleccionado. Se instalará el driver de impresora en inglés cuando se seleccione uno de los idiomas siguientes: Portuguese, Finnish.

**4** Haga clic en **[Driver de impresora PostScript 3]**.

Se iniciará el Asistente para agregar impresora.

**5** Haga clic en **[Siguiente]**.

**6** Haga clic en **[Impresora en red]** y, a continuación, haga clic en **[Siguiente]**.

**7** Haga clic en **[Siguiente]**.

**8** Haga doble clic en el nombre del ordenador que desea utilizar como servidor de impresión en la ventana **[Impresoras compartidas]**.

**9** Seleccione la impresora que desee utilizar y, a continuación, haga clic en **[Siguiente]**.

**10** Confirme la ubicación de la impresora seleccionada y luego haga clic en **[Siguiente]**.

**11** Si lo desea, cambie el nombre de la impresora y haga clic en **[Siguiente]**.

**12** Especifique si desea imprimir una página de prueba y, seguidamente, haga clic en **[Terminar]**.

Reinicie el ordenador para completar la instalación.

 **Nota**

- Se puede especificar un código de usuario tras la instalación del driver de impresora. Para obtener información sobre el código de usuario, consulte la Ayuda del driver de la impresora.

# Utilización como servidor de impresión NetWare/impresora remota


1

---

## Cuando se utiliza el driver de impresora PostScript 3

---

Siga este procedimiento para configurar el driver de impresora PostScript 3.

- 1** En la ventana [Impresoras] o [Impresoras y faxes], abra **Propiedades de impresora**.
- 2** Haga clic en la ficha [PostScript].
  -  **Nota**
    - Cuando utilice Windows 2000/XP o Windows NT 4.0, haga clic en la ficha [Ajustes dispositivo], y luego proceda con el paso para desactivar la casilla de verificación.
- 3** Haga clic en [Avanzadas].
- 4** Desactive las casillas de verificación [Enviar CTRL+D antes del trabajo] y [Enviar CTRL+D después del trabajo], y luego haga clic en [Aceptar].
- 5** Haga clic en [Aceptar] para cerrar el cuadro de diálogo de propiedades de impresora.



# Instalación del driver de impresora con USB

En esta sección se explica cómo instalar los drivers de impresora usando USB.

## Importante

- Compruebe que la máquina está conectada a los puertos USB del ordenador con el cable de interface USB.

Antes de la instalación, compruebe que sólo se está ejecutando el sistema operativo y no hay ningún trabajo de impresión en curso.

Los drivers de impresora se pueden instalar desde el CD-ROM que se proporciona con esta máquina.

---

## Windows 98 SE/Me - USB

---

## Importante

- No es posible la instalación a través de USB con Windows 95/98. Actualice a Windows 98 SE/Me.

Cuando se utiliza USB por primera vez, se inicia la función de plug and play y aparece el cuadro de diálogo **[Se ha encontrado hardware nuevo]**, **[Asistente para el driver del dispositivo]**, o **[Asistente para agregar hardware nuevo]**, dependiendo del sistema operativo.

Si el driver de impresora ya está instalado, se activa la función plug and play, y el icono de la impresora conectada al puerto "USB" se agrega a la ventana **[Impresoras]**.

**1** Apague la máquina.

**2** Conecte la máquina al ordenador con el cable USB.

Conecte firmemente el cable USB.

**3** Encienda el ordenador.

**4** Haga clic en **[Siguiente >]**.

**5** Haga clic en **[Buscar el driver adecuado para su dispositivo. {Recomendado}.]** y luego pulse en **[Siguiente>]**.

**6** Seleccione la casilla de verificación **[Especificar una ubicación:]** y, a continuación, haga clic en **[Examinar...]**.

Aparecerá el cuadro de diálogo **[Buscar carpeta]**.

**7** Inserte el CD-ROM en la unidad correspondiente. **Nota**

- Cuando se inicie el programa de 'Auto Run', haga clic en **[Salir]**.
- Para desactivar el programa Auto Run, pulse la tecla **[Mayúsculas]** cuando introduzca el CD-ROM en la unidad y manténgala pulsada hasta que el ordenador termine de leer el CD-ROM.

**8** Especifique la ubicación donde se encuentra USB Printing Support, y luego haga clic en **[Siguiente>]**.

Si la unidad de CD-ROM es la D, los archivos de origen de USB Printing Support están almacenados en la ubicación siguiente:

D:\DRIVERS\RPCS\WIN9X\_ME

**9** Confirme la ubicación y luego haga clic en **[Siguiente]**.

USB Printing Support está instalado.

**10** Haga clic en **[Terminar]**.

Si el driver de impresora ya está instalado, se activa la función plug and play, y el icono de la impresora conectada al puerto "USB001" se agrega a la ventana **[Impresoras]**.

**11** Haga clic en **[Siguiente >]**.**12** Haga clic en **[Buscar el driver adecuado para su dispositivo. {Recomendado}.]** y luego pulse en **[Siguiente>]**.**13** Seleccione la casilla de verificación **[Especificar una ubicación:]** y, a continuación, haga clic en **[Examinar...]**.

Aparecerá el cuadro de diálogo **[Buscar carpeta]**.

**14** Inserte el CD-ROM en la unidad correspondiente. **Nota**

- Cuando se inicie el programa de 'Auto Run', haga clic en **[Salir]**.
- Para desactivar el programa Auto Run, pulse la tecla **[Mayúsculas]** cuando introduzca el CD-ROM en la unidad y manténgala pulsada hasta que el ordenador termine de leer el CD-ROM.

**15** Especifique la ubicación donde están almacenados los archivos de origen del driver de impresora y luego haga clic en **[Siguiente>]**.

Si la unidad de CD-ROM es la D, los archivos de origen del driver de impresora están almacenados en la ubicación siguiente:

- PostScript 3  
D:\DRIVERS\PS3\WIN9X\_ME\ (Language)\DISK1

**16 Confirme la ubicación y luego haga clic en [Siguiente].**

Se iniciará el Asistente para agregar impresora.

**17 Haga clic en [Terminar].**

La instalación se ha completado. Si la instalación es correcta, el icono de la impresora conectada al puerto "USB001" se agregará a la ventana **[Impresoras]**.

**Nota**

- El número después de "USB" varía en función del número de impresoras conectadas.
- No es necesario volver a instalar USB Printing Support cuando se conecte a una máquina diferente con el interface USB si USB Printing Support está instalado.
- Después de instalar USB Printing Support, si el driver de impresora no está instalado, siga las instrucciones de plug-and-play de la impresora.

---

## Windows 2000 - USB

---

**Importante**

- Para instalar un driver de impresora se necesita permiso de los administradores. Inicie la sesión con una cuenta que tenga permiso de los administradores.

Cuando se utiliza USB por primera vez, se inicia el Asistente para hardware nuevo encontrado, y USB Printing Support se instala automáticamente.

Si el driver de impresora ya está instalado, se activa la función plug and play, y el icono de la impresora conectada al puerto "USB" se agrega a la ventana **[Impresoras]**.

Si el driver de impresora no está instalado, siga las instrucciones de plug-and-play de la impresora para instalarlo desde el CD-ROM proporcionado.

**1 Apague la máquina.****2 Conecte la máquina al ordenador con el cable USB.**

Conecte firmemente el cable USB.

**3 Encienda el ordenador.****4 Haga clic en [Siguiente] en el cuadro de diálogo [Asistente para hardware nuevo encontrado].****5 Seleccione la casilla de verificación [Buscar un controlador apropiado para mi dispositivo (recomendado)] y, a continuación, haga clic en [Siguiente].****6 Seleccione la casilla de verificación [Especificar la ubicación] y, a continuación, haga clic en [Siguiente].**

**7** Inserte el CD-ROM en la unidad correspondiente.

 **Nota**

- Cuando se inicie el programa de 'Auto Run', haga clic en **[Salir]**.
- Para desactivar el programa Auto Run, pulse la tecla **[Mayúsculas]** de la izquierda cuando introduzca el CD-ROM en la unidad y manténgala pulsada hasta que el ordenador termine de leer el CD-ROM.

**8** Especifique la ubicación donde están almacenados los archivos de origen del driver de impresora.

Si la unidad de CD-ROM es la D, los archivos de origen del driver de impresora están almacenados en la ubicación siguiente:

- PostScript 3  
D:\DRIVERS\PS3\WIN2K\_XP\ (Language)\DISK1

**9** Confirme la ubicación del driver de impresora y luego haga clic en **[Aceptar]**.

**10** Haga clic en **[Siguiente]**.

**11** Haga clic en **[Terminar]**.

Si el driver de impresora ya está instalado, se activa la función plug and play, y el icono de la impresora conectada al puerto "USB001" se agrega a la ventana **[Impresoras]**.

 **Nota**

- El número después de "USB" varía en función del número de impresoras conectadas.

---

## Windows XP, Windows Server 2003 - USB

---

 **Importante**

- Para instalar un driver de impresora se necesita permiso de los administradores. Inicie la sesión con una cuenta que tenga permiso de los administradores.

Cuando se utiliza USB por primera vez, se inicia el Asistente para hardware nuevo encontrado, y USB Printing Support se instala automáticamente.

Si el driver de impresora ya está instalado, se activa la función plug and play, y el icono de la impresora conectada al puerto "USB" se agrega a la ventana **[Impresoras]**.

Los drivers de impresora se pueden instalar desde el CD-ROM que se proporciona con esta máquina.

Si el driver de impresora no está instalado, siga las instrucciones de plug-and-play de la impresora para instalarlo desde el CD-ROM proporcionado.

**1** Apague la impresora.

**2** Conecte la máquina al ordenador con el cable USB.

Conecte firmemente el cable USB.

**3** Encienda el ordenador.

**4** En la pantalla **Asistente para hardware nuevo encontrado**, haga clic en **[Buscar un controlador apropiado para mi dispositivo [recomendado]]** y, a continuación, haga clic en **[Siguiente>]**.

**5** Para desactivar el programa **Auto Run**, pulse la tecla **[Mayúsculas]** de la izquierda cuando introduzca el CD-ROM en la unidad y manténgala pulsada hasta que el ordenador termine de leer el CD-ROM.

 **Nota**

Si se inicia el programa **Auto Run**, haga clic en **[Cancelar]** y luego en **[Salir]**.

**6** Seleccione la casilla de verificación **[Incluir esta ubicación en la búsqueda]** en **[Buscar el controlador más adecuado en estas ubicaciones]** y, a continuación haga clic en **[Examinar]** para seleccionar la ubicación del driver de impresora.

Si la unidad de CD-ROM es la D, los archivos de origen del driver de impresora están almacenados en la ubicación siguiente:

- PostScript 3  
D:\DRIVERS\PS3\WIN2K\_XP\ (Language)\DISK1

**7** Confirme la ubicación del driver de impresora y luego haga clic en **[Siguiente]**.

**8** Haga clic en **[Continuar]**.

**9** Haga clic en **[Terminar]**.


Si la instalación es correcta, el icono de la impresora conectada al puerto "USB001" se agregará a la ventana **[Impresoras]**.

 **Nota**

El número después de "USB" varía en función del número de impresoras conectadas.

## Solución de problemas de USB

1

Problemas	Soluciones
La máquina no es reconocida automáticamente.	Apague la máquina, vuelva a conectar el cable USB y, a continuación, vuelva a encenderla.
Windows ya ha configurado los ajustes de USB.	<p>Abra el administrador de dispositivos de Windows y luego en <b>[Controladoras de bus serie universal]</b>, elimine cualquier dispositivo en conflicto. Los dispositivos en conflicto presentan un signo <b>[!]</b> o <b>[?]</b> amarillo junto a ellos. Tenga cuidado de no eliminar accidentalmente dispositivos necesarios. Para más información, consulte la Ayuda de Windows.</p> <p> <b>Nota</b></p> <ul style="list-style-type: none"> <li><input type="checkbox"/> Cuando utilice Windows 2000/XP o Windows Server 2003, se mostrará un dispositivo erróneo en <b>[Controlador USB]</b> en el cuadro de diálogo <b>[Administrador de dispositivos]</b>.</li> </ul>

# Impresión con una conexión en paralelo

Para utilizar una máquina conectada a través de un interface paralelo, haga clic en [LPT1] cuando instale el driver de impresora.

1

## Instalación del driver de impresora PostScript 3 (Windows 95/98/Me)

**1** Salga de todas las aplicaciones que se estén ejecutando.

**2** Inserte el CD-ROM en la unidad correspondiente.

Se inicia el programa de instalación.

El programa de ejecución automática (Auto Run) puede no funcionar con determinadas configuraciones del sistema operativo. En estos casos, ejecute "Setup.exe" que se encuentra en el directorio raíz del CD-ROM.

**3** Seleccione un idioma y, a continuación, haga clic en [Aceptar].

El idioma por defecto del interface es el inglés.

 **Nota**

Se instalará el driver de impresora con el idioma seleccionado. Se instalará el driver de impresora en inglés cuando se seleccione uno de los idiomas siguientes: Portuguese, Finnish.

**4** Haga clic en [Driver de impresora PostScript 3].

Se iniciará el Asistente para agregar impresora.

**5** Haga clic en [Siguiente].

**6** Pulse sobre [Impresora local] y luego haga clic en [Siguiente].

Aparece un cuadro de diálogo para seleccionar el fabricante y el nombre de modelo de la impresora.

**7** Seleccione el nombre de la máquina cuyo driver desea instalar y, a continuación, haga clic en [Siguiente].

**8** En el cuadro [Puertos disponibles:], haga clic en [Puerto de impresora] y, a continuación, haga clic en [Siguiente].

**9** Si lo desea, cambie el nombre de la impresora y haga clic en [Siguiente].

Seleccione la casilla de verificación [Si] para configurar la impresora como predeterminada.

**10** Especifique si desea imprimir una página de prueba y, seguidamente, haga clic en [Terminar].

## **1** Reinicie el ordenador para completar la instalación.

### Nota

- Se puede especificar un código de usuario tras la instalación del driver de impresora. Para obtener información sobre el código de usuario, consulte la Ayuda del driver de la impresora.

---

## **Instalación del driver de impresora PostScript 3 (Windows 2000)**

---

### Importante

- Para instalar este driver de impresora se necesita permiso de los administradores. Inicie la sesión con una cuenta que tenga permiso de los administradores.

## **1** Salga de todas las aplicaciones que se estén ejecutando.

## **2** Inserte el CD-ROM en la unidad correspondiente.

Se inicia el programa de instalación.

El programa de ejecución automática (Auto Run) puede no funcionar con determinadas configuraciones del sistema operativo. En estos casos, ejecute "Setup.exe" que se encuentra en el directorio raíz del CD-ROM.

## **3** Seleccione un idioma y, a continuación, haga clic en [Aceptar].

El idioma por defecto del interface es el inglés.

### Nota

- Se instalará el driver de impresora con el idioma seleccionado. Se instalará el driver de impresora en inglés cuando se seleccione uno de los idiomas siguientes: Portuguese, Finnish.

## **4** Haga clic en [Driver de impresora PostScript 3].

Se iniciará el Asistente para agregar impresora.

## **5** Haga clic en [Siguiente].

## **6** Pulse sobre [Impresora local] y luego haga clic en [Siguiente].

Aparece un cuadro de diálogo para seleccionar el fabricante y el nombre de modelo de la impresora.

## **7** Seleccione el nombre de la máquina cuyo driver desea instalar y, a continuación, haga clic en [Siguiente].

## **8** Especifique si desea imprimir una página de prueba y, seguidamente, haga clic en [Terminar].



- 9** Seleccione si desea imprimir una página de prueba y, seguidamente, haga clic en [Terminar].

Se iniciará la instalación del driver de impresora.

- 10** Reinicie el ordenador para completar la instalación.

 **Nota**

- Se puede especificar un código de usuario tras la instalación del driver de impresora. Para obtener información sobre el código de usuario, consulte la Ayuda del driver de la impresora.

---

## Instalación del driver de impresora PostScript 3 (Windows XP, Windows Server 2003)

---

 **Importante**

- Para instalar este driver de impresora se necesita permiso de los administradores. Inicie la sesión con una cuenta que tenga permiso de los administradores.

- 1** Salga de todas las aplicaciones que se estén ejecutando.

- 2** Inserte el CD-ROM en la unidad correspondiente.

Se inicia el programa de instalación.

El programa de ejecución automática (Auto Run) puede no funcionar con determinadas configuraciones del sistema operativo. En estos casos, ejecute "Setup.exe" que se encuentra en el directorio raíz del CD-ROM.

- 3** Seleccione un idioma y, a continuación, haga clic en [Aceptar].

El idioma por defecto del interface es el inglés.

 **Nota**

- Se instalará el driver de impresora con el idioma seleccionado. Se instalará el driver de impresora en inglés cuando se seleccione uno de los idiomas siguientes: Portuguese, Finnish.

- 4** Haga clic en [Driver de impresora PostScript 3].

Se iniciará el Asistente para agregar impresora.

- 5** Haga clic en [Siguiente].

- 6** Pulse sobre [Impresora local] y luego haga clic en [Siguiente].

- 7** Seleccione el puerto que desee utilizar y, a continuación, haga clic en [Siguiente].

Aparece un cuadro de diálogo para seleccionar el fabricante y el nombre de modelo de la impresora.

**8** Seleccione el nombre de la máquina cuyo driver desea instalar y, a continuación, haga clic en **[Siguiente]**.

**9** Si lo desea, cambie el nombre de la impresora y haga clic en **[Siguiente]**.

**10** Especifique si desea imprimir una página de prueba y, seguidamente, haga clic en **[Terminar]**.

Se iniciará la instalación del driver de impresora.

**11** Reinicie el ordenador para completar la instalación.

 **Nota**

- Se puede especificar un código de usuario tras la instalación del driver de impresora. Para obtener información sobre el código de usuario, consulte la Ayuda del driver de la impresora.

---

## Instalación del driver de impresora PostScript 3 (Windows NT 4.0)

---

 **Importante**

- Para instalar este driver de impresora se necesita permiso de los administradores. Inicie la sesión con una cuenta que tenga permiso de los administradores.

**1** Salga de todas las aplicaciones que se estén ejecutando.

**2** Inserte el CD-ROM en la unidad correspondiente.

Se inicia el programa de instalación.

El programa de ejecución automática (Auto Run) puede no funcionar con determinadas configuraciones del sistema operativo. En estos casos, ejecute "Setup.exe" que se encuentra en el directorio raíz del CD-ROM.

**3** Seleccione un idioma y, a continuación, haga clic en **[Aceptar]**.

El idioma por defecto del interface es el inglés.

 **Nota**

- Se instalará el driver de impresora con el idioma seleccionado. Se instalará el driver de impresora en inglés cuando se seleccione uno de los idiomas siguientes: Portuguese, Finnish.

**4** Haga clic en **[Driver de impresora PostScript 3]**.

Se iniciará el Asistente para agregar impresora.

**5** Haga clic en **[Siguiente]**.

**6** Seleccione el puerto que desee utilizar y, a continuación, haga clic en [Siguiente].

Aparece un cuadro de diálogo para seleccionar el fabricante y el nombre de modelo de la impresora.

**7** Seleccione el nombre de la máquina cuyo driver desea instalar y, a continuación, haga clic en [Siguiente].

**8** Si lo desea, cambie el nombre de la impresora y haga clic en [Siguiente].

**9** Haga clic en [Siguiente].

**10** Especifique si desea imprimir una página de prueba y, seguidamente, haga clic en [Terminar].

Configure las opciones con el controlador de la impresora.

**11** Reinicie el ordenador para completar la instalación.

 **Nota**

- Se puede especificar un código de usuario tras la instalación del driver de impresora. Para obtener información sobre el código de usuario, consulte la Ayuda del driver de la impresora.

# Instalación del driver de impresora con IEEE 1394 (impresión SCSI)

1

Los drivers de impresora se pueden instalar desde el CD-ROM que se proporciona con esta máquina.

## Importante

- Cierre todas las aplicaciones en ejecución y no imprima durante la instalación.
- No conecte dispositivos IEEE 1394 o USB al ordenador ni encienda otras impresoras durante la instalación.
- Antes de desinstalar el driver de impresora, compruebe que el cable de interface IEEE 1394 está desconectado del ordenador.
- La Impresión SCSI debe activarse desde el panel de control. Si desea más información, consulte la *Guía de red*.
- Esta máquina sólo puede recibir datos de impresión de un ordenador a la vez. Aparecerá un mensaje si los trabajos de distintos ordenadores coinciden.
- Si los trabajos coinciden, primero se imprimirá el que se haya recibido en primer lugar.
- Cuando el driver de impresora está correctamente instalado, la conexión o desconexión del cable IEEE 1394 opcional hará que el icono de impresora cambie.

---

## Windows 2000

---

### Nota

- Si aparece **[Asistente para hardware nuevo encontrado]** cada vez que se arranque el ordenador o se conecte el cable, desactive el dispositivo. Para instalar otro driver de impresora después de configurar el puerto "1394\_00n", haga clic en **[1394\_00]** como puerto durante la instalación del driver de impresora.
- Para instalar este driver de impresora se necesita permiso de los administradores. Inicie la sesión con una cuenta que tenga permiso de los administradores.
- La unidad de interface opcional 1394 se puede utilizar únicamente con el Service Pack 1 (SP1) o superior.

- 1** Conecte la máquina y el ordenador con el cable de interface IEEE 1394.
- 2** Haga clic en **[Siguiente]** en el cuadro de diálogo **[Asistente para hardware nuevo encontrado]**.
- 3** Cuando aparezca el mensaje "Este asistente completará la instalación del dispositivo: Desconocido", haga clic en **[Especificar una ubicación]** y, a continuación, haga clic en **[Siguiente>]**.
- 4** Cuando aparezca el mensaje 'Buscar archivos de controlador', seleccione la casilla de verificación **[Ubicaciones de búsqueda opcionales.]**, a continuación haga clic en **[Especificar una ubicación]** y, finalmente, haga clic en **[Siguiente>]**.

**5** Para desactivar el programa Auto Run, pulse la tecla **[Mayúsculas]** de la izquierda cuando introduzca el CD-ROM en la unidad y manténgala pulsada hasta que el ordenador termine de leer el CD-ROM.

Si se inicia el programa Auto Run, haga clic en **[Cancelar]** y luego en **[Salir]**.

**6** Haga clic en **[Examinar]**.

**7** Seleccione el driver de impresora que desee utilizar.

Si la unidad de CD-ROM es la D, los archivos de origen del driver de impresora están almacenados en la ubicación siguiente:

- PostScript 3  
D:\DRIVERS\PS3\WIN2K\_XP\ (Language)\DISK1\

**8** Haga clic en **[Abrir]**.

**9** Haga clic en **[Aceptar]**.

**10** Siga las instrucciones.

Cuando la instalación se ha completado, la impresora conectada a "1394\_00n" aparece en la ventana **[Impresoras]**. ("n" muestra el número de impresoras conectadas.)

 **Nota**

- Si el driver de impresora ya está instalado, el icono de la impresora se agrega a la carpeta **[Impresoras]**. En este caso, no se requiere la instalación del driver de impresora.
- Si la impresión no funciona correctamente tras la instalación, elimine el puerto y vuelva a instalar el driver de impresora. Si desea más información, consulte el *Manual de mantenimiento*.
- Si no desea instalar la impresora cuando se inicia el Asistente para hardware nuevo encontrado con un sistema operativo que admita la impresión SCSI, desactive el dispositivo siguiendo estos procedimientos.
  - ① En el cuadro de diálogo **[Asistente para hardware nuevo encontrado]**, haga clic en **[Siguiente>]**.
  - ② Cuando aparezca el mensaje 'Este asistente completará la instalación del dispositivo: Desconocido', seleccione **[Buscar un controlador apropiado para mi dispositivo (recomendado)]** y, a continuación, haga clic en **[Siguiente>]**.
  - ③ Cuando aparezca el mensaje 'Elija sus opciones de búsqueda e instalación.', desactive todas las casillas de **[Buscar el controlador más adecuado en estas ubicaciones.]** y, a continuación, haga clic en **[Siguiente>]**.
  - ④ Cuando aparezca el mensaje "Resultados de la búsqueda de archivos de controladores", seleccione la casilla de verificación **[Deshabilitar el dispositivo. Se puede usar el Asistente para agregar o quitar hardware del Panel de control para completar la instalación del controlador.]** y, a continuación, haga clic en **[Terminar].**

## Windows XP, Windows Server 2003

### **Importante**

- La Impresión SCSI debe activarse desde el panel de control. Si desea más información, consulte la *Guía de red*.
- Para instalar este driver de impresora se necesita permiso de los administradores. Inicie la sesión con una cuenta que tenga permiso de los administradores.

### **Nota**

- Esta máquina sólo puede recibir datos de impresión de un ordenador a la vez. Si el trabajo de un ordenador coincide con otros datos, es posible que aparezca un mensaje en el ordenador.
- Para instalar otro driver de impresora después de configurar el puerto "1394\_00n", haga clic en **[1394\_00]** como puerto durante la instalación del driver de impresora.
- Cuando el driver de impresora está correctamente instalado, la conexión o desconexión del cable IEEE 1394 opcional hará que el icono de impresora cambie.

### **1** Conecte la máquina y el ordenador con el cable de interface IEEE 1394.

Cuando aparezca el cuadro de diálogo **[Asistente para hardware nuevo encontrado]**, compruebe que se visualiza **[Este asistente le ayudará a instalar software para: (Desconocido)]**.

### **2** Seleccione la casilla de verificación **[Instalar desde una lista o ubicación específica (Avanzado)]** y, a continuación, haga clic en **[Siguiente]**.

### **3** Cuando aparezca el mensaje 'Elija sus opciones de búsqueda e instalación.', seleccione la casilla de **[Buscar el controlador más adecuado en estas ubicaciones.]** y seleccione la casilla **[Incluir esta ubicación en la búsqueda:]**.

### **4** Para desactivar el programa Auto Run, pulse la tecla **[Mayúsculas]** de la izquierda cuando introduzca el CD-ROM en la unidad y manténgala pulsada hasta que el ordenador termine de leer el CD-ROM.

### **Nota**

- Si se inicia el programa Auto Run, haga clic en **[Cancelar]** y luego en **[Salir]**.

**5** Especifique la ubicación donde están almacenados los archivos de origen del driver de impresora y luego haga clic en **[Siguiente]**.

Si la unidad de CD-ROM es la D, los archivos de origen del driver de impresora están almacenados en la ubicación siguiente:

- PostScript 3  
D:\DRIVERS\PS3\WIN2K\_XP\ (Language)\DISK1\

Cuando la instalación se ha completado, la impresora conectada a "1394\_00n" aparece en la ventana **[Impresoras y faxes]**. ("n" muestra el número de impresoras conectadas.)

**6** Siga las instrucciones.

 **Nota**

- Si el driver de impresora ya está instalado, el icono de la impresora se agrega a la carpeta **[Impresoras y faxes]**. En este caso, no se requiere la instalación del driver de impresora.
- Aunque el driver de impresora esté instalado, puede aparecer el mensaje "Asistente para hardware nuevo encontrado" cuando la máquina y el ordenador se conecten utilizando el cable de interface IEEE 1394 por primera vez. Si aparece, instale el driver de impresora.
- Si la impresión no funciona correctamente tras la instalación, elimine el puerto y vuelva a instalar el driver de impresora. Si desea más información, consulte el *Manual de mantenimiento*.
- Si no desea instalar la impresora cuando se inicia el Asistente para hardware nuevo encontrado con un sistema operativo que admita la impresión SCSI, desactive el dispositivo siguiendo estos procedimientos.
  - ① En el cuadro de diálogo **[Asistente para hardware nuevo encontrado]**, compruebe que se visualiza **[Este asistente le ayudará a instalar software para: Desconocido]**, seleccione **[Instalar desde una lista o ubicación específica (avanzado)]** y, a continuación, haga clic en **[Siguiente>]**.
  - ② Cuando aparezca el mensaje 'Elija sus opciones de búsqueda e instalación.', desactive todas las casillas de **[Buscar el controlador más adecuado en estas ubicaciones.]** y, a continuación, haga clic en **[Siguiente>]**.
  - ③ Cuando aparezca el mensaje 'El asistente no pudo encontrar en su equipo el software para...', haga clic en **[Aceptar]**.
  - ④ Cuando aparezca el mensaje 'No puede instalar este hardware', seleccione la casilla de verificación **[No volver a pedirme que instale este software]** y, a continuación, haga clic en **[Terminar]**.

# Impresión con conexión Bluetooth™

---

1

## Perfiles admitidos

---

### ❖ SPP, HCRP

- Se pueden conectar simultáneamente un máximo de dos ordenadores con adaptador Bluetooth o equipados con Bluetooth utilizando el interface Bluetooth: uno por SPP, uno por HCRP.
- Cuando se conecta al mismo tiempo más de un ordenador con adaptador Bluetooth o equipado con Bluetooth, se selecciona el primer dispositivo que establece conexión. Cuando seleccione la conexión entre los otros dispositivos, cancele la conexión establecida en primer lugar.
- Condiciones para la comunicaciones bidireccionales
  - La conexión SPP no admite las comunicaciones bidireccionales.
  - La conexión HCRP admite las comunicaciones bidireccionales.

### ❖ BIP

- Para la conexión BIP debe instalarse un módulo que incluye PostScript 3 en la máquina.
- Mediante BIP sólo se puede conectar un ordenador con adaptador Bluetooth o equipado con Bluetooth.
- Con BIP sólo se pueden imprimir imágenes JPEG.
- Los códigos de usuario están desactivados para BIP.  
No puede imprimir si las funciones de impresión están restringidas.
- Algunas impresoras no admiten BIP.

---

## Impresión con conexión Bluetooth™

---

Para instalar el driver de impresora, siga el procedimiento utilizado para instalar el interface paralelo.

### Importante

- Para instalar el driver de impresora con Windows 2000/XP Professional, Windows Server 2003, y Windows NT 4.0, debe disponer de una cuenta que tenga permiso de administración de impresoras. Inicie la sesión como miembro del grupo de administradores o de usuarios avanzados.

### Nota

- Los requerimientos del sistema varían en función de la norma y especificaciones de Bluetooth. Si desea más información, consulte los manuales proporcionados con cada producto.
- Si desea más información sobre la configuración de Bluetooth con otros sistemas operativos o para utilizarlo con distintas utilidades, consulte los manuales proporcionados con esos sistemas operativos o utilidades.



- 1** Inicie 3Com Bluetooth Connection Manager.
- 2** Compruebe que la impresora que desea utilizar aparece en 3Com Bluetooth Connection Manager.
- 3** En el menú [Herramientas], haga clic en [puerto COM].
- 4** Compruebe que aparece el mensaje "Bluetooth Serial Client (COMx) " aparece en Puertos del equipo cliente. (La X indica el número del puerto COM utilizado por Bluetooth™.)
- 5** Haga clic en [Cerrar].
- 6** En el menú [Inicio] señale [Configuración], y luego haga clic en [Impresoras]. Aparecerá la ventana [Impresoras].
- 7** Haga clic en el icono de la impresora que desee utilizar.
- 8** En el menú [Archivo] haga clic en [Propiedades].
- 9** Haga clic en la ficha [Puertos].
- 10** En [Puerto], seleccione la casilla de verificación [COMx:]. La X indica el número del puerto COM utilizado por Bluetooth™.
- 11** Haga clic en [Aceptar].  
Cierre la ventana [Impresoras].

❖ Si aparece un cuadro de diálogo mientras transmite un trabajo de impresión, vuelva a establecer la conexión de red del modo siguiente:

- ① Seleccione la impresora que quiera utilizar en el cuadro de diálogo [Impresoras y faxes].
- ② Haga clic en [Conectar].

 **Nota**

- Para utilizar siempre la misma impresora, seleccione la casilla de verificación [Utilizar siempre para esta conexión].

 **Referencia**

Si desea más información, consulte los manuales proporcionados con el adaptador Bluetooth o el ordenador equipado con Bluetooth.

---

## Configuración de los ajustes de modo de seguridad

---

**1** Inicie 3Com Bluetooth Connection Manager.

**2** En el menú [Herramientas], haga clic en [Modo de seguridad].

Aparece el cuadro de diálogo [Modo de seguridad].

**3** Seleccione el modo de seguridad en la lista [Modo de seguridad:].

Si hace clic en [Alto], o [Personalizado], y especifica [Vínculo] en el cuadro de diálogo [Ajustes personalizados], introduzca la contraseña Bluetooth. Si desea más información sobre la introducción de la contraseña, consulte Pág.52 “Impresión en el modo de seguridad”

Para los demás modos de seguridad y ajustes personalizados no se requiere contraseña.

 **Nota**

- Si desea más información sobre cada modo, consulte los manuales proporcionados con la utilidad.

**4** Haga clic en [Aceptar].

Cierre el cuadro de diálogo [Modo de seguridad].

 **Referencia**

Para obtener más información sobre el modo de seguridad, consulte la Ayuda de 3Com Bluetooth Connection Manager. Si desea más información sobre la introducción de la contraseña requerida para transmitir trabajos de impresión, consulte Pág.52 “Impresión en el modo de seguridad”.

---

## Impresión en el modo de seguridad

---

**1** Enviar el trabajo de impresión a la impresora en uso.

Dependiendo de la configuración del ordenador, puede aparecer el cuadro de diálogo [Conectar]. Si aparece, úselo para establecer la conexión de red.

**2** Aparecerá el cuadro de diálogo [Autenticación].

**3** Introduzca la contraseña Bluetooth y pulse [Aceptar].

Como contraseña Bluetooth, introduzca los últimos cuatro dígitos del número de serie de la máquina. Encontrará el número de serie en la etiqueta de la parte posterior de la máquina. Por ejemplo, si el número de serie es 00A0-001234, la contraseña Bluetooth será 1234.

**4** El trabajo de impresión se ha enviado.

 **Nota**

- La contraseña Bluetooth difiere para cada máquina y no puede cambiarse.

# Si aparece un mensaje durante la instalación

El mensaje número 58 o 34 indica que el driver de impresora no puede instalarse utilizando el programa Auto Run. Instale el driver de impresora utilizando **[Agregar impresora]** o **[>Instalar impresora]**.

---

Para Windows 95/98/Me, Windows 2000 y Windows NT 4.0:

---

- 1** En el menú **[Inicio]** señale **[Configuración]**, y luego haga clic en **[Impresoras]**.
- 2** Haga doble clic en el icono **Agregar impresora**.
- 3** Siga las instrucciones del Asistente para agregar impresora.

 **Nota**

- Si el driver de impresora está en un CD-ROM, la ubicación del driver de impresora PostScript 3 es D:\DRIVERS\PS3\WIN9X\_ME\ (Language)\DISK1, D:\DRIVERS\PS3\WIN2K\_XP\ (Language)\DISK1, o D:\DRIVERS\PS3\NT4\ (Language)\DISK1. Si se inicia el programa de instalación, haga clic en **[Cancelar]** para cerrarlo.

---

Para Windows XP Professional y Windows Server 2003:

---

- 1** En el menú **[Inicio]**, haga clic en **[Impresoras y faxes]**.
- 2** Haga clic en **[Agregar una impresora]**.
- 3** Siga las instrucciones del Asistente para agregar impresora.

 **Nota**

- Si el driver de impresora está en un CD-ROM, la ubicación del driver de impresora RPCS es D:\DRIVERS\PS3\WIN2K\_XP\ (Language)\DISK1. Si se inicia el programa de instalación, haga clic en **[Cancelar]** para cerrarlo.

Para Windows XP Home Edition:

---

- 1** En el menú [Inicio], pulse sobre [Panel de control].
- 2** Haga clic en [Impresoras y otro hardware].
- 3** Haga clic en [Impresoras y faxes].
- 4** Haga clic en [Instalar impresora].
- 5** Siga las instrucciones del Asistente para agregar impresora.

 **Nota**

- Si el driver de impresora está en un CD-ROM, la ubicación del driver de impresora RPCS es D:\DRIVERS\PS3\WIN2K\_XP\(\Language)\DISK1. Si se inicia el programa de instalación, haga clic en [**Cancelar**] para cerrarlo.

# Configuración de opciones para la impresora

1

Configure las opciones para la máquina usando el driver de impresora cuando la comunicación bidireccional esté desactivada.

## Referencia

Para obtener más información sobre la configuración de opciones para la impresora, consulte Pág.77 “Configuración de opciones”.

Configure las opciones cuando estén desactivadas las comunicaciones bidireccionales.

## Limitación

- Desde Windows 2000/XP y Windows Server 2003, se requiere permiso de administración de impresoras para cambiar las propiedades de la impresora en la carpeta **[Impresoras]**. Inicie la sesión como miembro del grupo de administradores o de usuarios avanzados.
- Desde Windows NT 4.0, se requieren derechos de acceso de control absoluto para cambiar las propiedades de la impresora en la carpeta **[Impresoras]**. Inicie la sesión como miembro del grupo de administradores o de usuarios avanzados.

**1** En el menú **[Inicio]** señale **[Configuración]**, y luego haga clic en **[Impresoras]**.

Aparecerá la ventana **[Impresoras]**.

**2** Haga clic en el icono de la impresora que desee utilizar.

**3** En el menú **[Archivo]** haga clic en **[Propiedades]**.

**4** Haga clic en la ficha **[Accesorios]**.

## Nota

- Desde Windows 2000/XP, Windows Server 2003 y Windows NT 4.0, haga clic en la ficha **[Ajustes dispositivo]**.

**5** Seleccione las opciones instaladas desde el área **[Opciones]** y, a continuación, realice los ajustes necesarios.

**6** Seleccione la cantidad total de memoria en **[Memoria total:]**, cuando se agregue el módulo SDRAM opcional.

**7** Desde **[Ajustes de la bandeja fuente de papel:]**, haga clic y resalte la bandeja a utilizar, luego seleccione el tamaño, la posición, y el tipo adecuado para la bandeja. Seleccione la casilla de verificación **[Bloqueo bandeja]** para excluir la bandeja de los objetivos de selección automática de bandeja.

**8** Haga clic en **[Aceptar]** para cerrar el cuadro de diálogo de propiedades de impresora. Haga clic en la ficha **[Valores predeterminados]** y luego haga clic en **[Cambiar accesorios]** para visualizar la selección de opciones.

# Configuración del driver de impresora

1

---

## Windows 95/98/Me - Acceso a las propiedades de la impresora

---

Hay dos métodos para abrir el cuadro de diálogo de propiedades de impresora.

---

### Realización de los ajustes predeterminados de la impresora

---

Para realizar los ajustes predeterminados de la impresora, abra el cuadro de diálogo propiedades de la impresora desde la ventana **[Impresoras]**.

#### **Importante**

- No puede cambiar los ajustes por defecto de la impresora para cada usuario. Los ajustes realizados en el cuadro de diálogo de propiedades de impresora se aplican a todos los usuarios.

#### **Nota**

- En algunas aplicaciones, no se utilizan los ajustes del driver de impresora, sino que se aplican los ajustes predeterminados de la propia aplicación.

**1** En el menú **[Inicio]** señale **[Configuración]**, y luego haga clic en **[Impresoras]**.

Aparecerá la ventana **[Impresoras]**.

**2** Haga clic en el icono de la impresora que desee utilizar.

**3** En el menú **[Archivo]** haga clic en **[Propiedades]**.

Se abrirá el cuadro de diálogo de propiedades de impresora.

**4** Realice la configuración necesaria y luego haga clic en **[Aceptar]**.

**5** Haga clic en **[Aceptar]**.

#### **Referencia**

Si desea más información, consulte la Ayuda del driver de impresora.

---

## Configuración de la impresora desde una aplicación

---

Puede realizar la configuración de la impresora para una aplicación específica. Para realizar los ajustes de la impresora para una aplicación específica, abra el cuadro de diálogo de propiedades de impresora desde esa aplicación. En el siguiente ejemplo se describe cómo configurar la impresora para la aplicación WordPad que se suministra con Windows 95/98/Me.

### Nota

- El procedimiento para abrir el cuadro de diálogo de las propiedades de impresora puede variar dependiendo de la aplicación. Si desea más información, consulte los manuales proporcionados con la aplicación utilizada.
- En algunas aplicaciones, no se utilizan los ajustes del driver de impresora, sino que se aplican los ajustes predeterminados de la propia aplicación.
- Los ajustes que realice en el siguiente procedimiento sólo serán válidos para la aplicación actual.
- Los usuarios generales pueden cambiar las propiedades que aparecen en el cuadro de diálogo **[Imprimir]** de una aplicación. Los ajustes realizados aquí se utilizan como predeterminados al imprimir desde esta aplicación.

**1** En el menú **[Archivo]**, haga clic en **[Imprimir]**.

Aparecerá el cuadro de diálogo **[Imprimir]**.

**2** Seleccione la impresora que desea utilizar en la lista **[Nombre]** y luego haga clic en **[Propiedades]**.

Se abrirá el cuadro de diálogo de propiedades de impresora.

**3** Realice la configuración necesaria y luego haga clic en **[Aceptar]**.

**4** Haga clic en **[Aceptar]** para empezar a imprimir.

### Referencia

Si desea más información, consulte la Ayuda del driver de impresora.

---

## Windows 2000 - Acceso a las propiedades de la impresora

---

1

---

### Realización de los ajustes predeterminados de la impresora - propiedades de la impresora

---

#### **Importante**

- Para cambiar los ajustes predeterminados de la impresora, incluida la configuración de opciones, inicie la sesión utilizando una cuenta que tenga permiso de administración de impresoras. De forma predeterminada, los miembros de los grupos de administradores y de usuarios avanzados tienen permiso de administración de impresoras.
- No puede cambiar los ajustes por defecto de la impresora para cada usuario. Los ajustes realizados en el cuadro de diálogo de propiedades de impresora se aplican a todos los usuarios.

**1** En el menú **[Inicio]** señale **[Configuración]**, y luego haga clic en **[Impresoras]**.  
Aparecerá la ventana **[Impresoras]**.

**2** Haga clic en el icono de la impresora que desee utilizar.

**3** En el menú **[Archivo]** haga clic en **[Propiedades]**.  
Se abrirá el cuadro de diálogo de propiedades de impresora.

**4** Realice la configuración necesaria y luego haga clic en **[Aceptar]**.

#### **Nota**

- Los ajustes que realice aquí se utilizarán como configuración predeterminada para todas las aplicaciones.
- No realice ningún ajuste para la **[Formato a asignación de bandeja]**.

#### **Referencia**

Si desea más información, consulte la Ayuda del driver de impresora.

---

### Creación de la configuración por defecto de la impresora - Preferencias de impresión

---

#### **Importante**

- No puede cambiar los ajustes por defecto de la impresora para cada usuario. Los ajustes realizados en el cuadro de diálogo de propiedades de impresora se aplican a todos los usuarios.

**1** En el menú **[Inicio]** señale **[Configuración]**, y luego haga clic en **[Impresoras]**.  
Aparecerá la ventana **[Impresoras]**.

**2** Haga clic en el icono de la impresora que desee utilizar.



**3** En el menú **[Archivo]** haga clic en **[Preferencias de impresión...]**.

Se abrirá el cuadro de diálogo **[Preferencias de impresión]**.

**4** Realice la configuración necesaria y luego haga clic en **[Aceptar]**.

 **Nota**

- Los ajustes que realice aquí se utilizarán como configuración predeterminada para todas las aplicaciones.

 **Referencia**

Si desea más información, consulte la Ayuda del driver de impresora.

---

## Configuración de la impresora desde una aplicación

---

Puede realizar la configuración de la impresora para una aplicación específica.

Para realizar los ajustes de la impresora para una aplicación específica, abra el cuadro de diálogo de **[Preferencias de impresión]** desde esa aplicación. En el siguiente ejemplo se describe cómo configurar la impresora para la aplicación WordPad que se suministra con Windows 2000.

 **Nota**

- El procedimiento para abrir el cuadro de diálogo **[Preferencias de impresión]** puede variar dependiendo de la aplicación. Si desea más información, consulte los manuales proporcionados con la aplicación utilizada.
- Los ajustes que realice en el siguiente procedimiento sólo serán válidos para la aplicación actual.
- Los usuarios generales pueden cambiar las propiedades que aparecen en el cuadro de diálogo **[Imprimir]** de una aplicación. Los ajustes realizados aquí se utilizan como predeterminados al imprimir desde esta aplicación.

**1** En el menú **[Archivo]**, haga clic en **[Imprimir...]**.

Aparecerá el cuadro de diálogo **[Imprimir]**.

**2** Elija en la lista **[Seleccionar impresora]** la impresora que desea utilizar.

**3** Para iniciar la impresión, realice los ajustes necesarios y haga clic en **[Imprimir]**.

 **Referencia**

Si desea más información, consulte la Ayuda del driver de impresora.

---

## Windows XP, Windows Server 2003 - Cómo acceder a las propiedades de impresora

---

1

---

### Realización de los ajustes predeterminados de la impresora - propiedades de la impresora

---

#### **Importante**

- Para cambiar los ajustes predeterminados de la impresora, incluida la configuración de opciones, inicie la sesión utilizando una cuenta que tenga permiso de administración de impresoras. De forma predeterminada, los miembros de los grupos de administradores y de usuarios avanzados tienen permiso de administración de impresoras.
- No puede cambiar los ajustes por defecto de la impresora para cada usuario. Los ajustes realizados en el cuadro de diálogo de propiedades de impresora se aplican a todos los usuarios.

**1** En el menú **[Inicio]**, haga clic en **[Impresoras y faxes]**.

Aparecerá la ventana **[Impresoras y faxes]**.

**2** Haga clic en el icono de la impresora que desee utilizar.

**3** En el menú **[Archivo]** haga clic en **[Propiedades]**.

Se abrirá el cuadro de diálogo de propiedades de impresora.

**4** Realice la configuración necesaria y luego haga clic en **[Aceptar]**.

#### **Nota**

- Los ajustes que realice aquí se utilizarán como configuración predeterminada para todas las aplicaciones.
- No realice ningún ajuste para la **[Formato a asignación de bandeja]**.

#### **Referencia**

Si desea más información, consulte la Ayuda del driver de impresora.

---

### Creación de la configuración por defecto de la impresora - Preferencias de impresión

---

#### **Importante**

- No puede cambiar los ajustes por defecto de la impresora para cada usuario. Los ajustes realizados en el cuadro de diálogo de propiedades de impresora se aplican a todos los usuarios.

**1** En el menú **[Inicio]**, haga clic en **[Impresoras y faxes]**.

Aparecerá la ventana **[Impresoras y faxes]**.

**2** Haga clic en el icono de la impresora que desee utilizar.

**3** En el menú **[Archivo]** haga clic en **[Preferencias de impresión...]**.

Se abrirá el cuadro de diálogo **[Preferencias de impresión]**.

**4** Realice la configuración necesaria y luego haga clic en **[Aceptar]**.

 **Nota**

- Los ajustes que realice aquí se utilizarán como configuración predeterminada para todas las aplicaciones.

 **Referencia**

Si desea más información, consulte la Ayuda del driver de impresora.

---

## Configuración de la impresora desde una aplicación

---

Puede realizar la configuración de la impresora para una aplicación específica.

Para realizar los ajustes de la impresora para una aplicación específica, abra el cuadro de diálogo de **[Preferencias de impresión]** desde esa aplicación. En el siguiente ejemplo se describe cómo configurar la impresora para la aplicación WordPad que se suministra con Windows XP.

 **Nota**

- El procedimiento para abrir el cuadro de diálogo **[Preferencias de impresión]** puede variar dependiendo de la aplicación. Si desea más información, consulte los manuales proporcionados con la aplicación utilizada.
- Los ajustes que realice en el siguiente procedimiento sólo serán válidos para la aplicación actual.
- Los usuarios generales pueden cambiar las propiedades que aparecen en el cuadro de diálogo **[Imprimir]** de una aplicación. Los ajustes realizados aquí se utilizan como predeterminados al imprimir desde esta aplicación.

**1** En el menú **[Archivo]**, haga clic en **[Imprimir...]**.

Aparecerá el cuadro de diálogo **[Imprimir]**.

**2** Elija en la lista **[Seleccionar impresora]** la impresora que desea utilizar.

**3** Para iniciar la impresión, realice los ajustes necesarios y haga clic en **[Imprimir]**.

 **Referencia**

Si desea más información, consulte la Ayuda del driver de impresora.

---

## Windows NT 4.0 - Acceso a las propiedades de la impresora

---

1

---

### Realización de los ajustes predeterminados de la impresora - propiedades de la impresora

---

#### **Importante**

- Para cambiar los ajustes predeterminados de la impresora, incluida la configuración de opciones, inicie la sesión utilizando una cuenta que tenga derechos de acceso de control absoluto. Los miembros de los grupos de administradores, operadores del servidor, operadores de impresión y usuarios avanzados tienen derechos de acceso de control absoluto por defecto.
- No puede cambiar los ajustes por defecto de la impresora para cada usuario. Los ajustes realizados en el cuadro de diálogo de propiedades de impresora se aplican a todos los usuarios.

**1** En el menú [**Inicio**] señale [**Configuración**], y luego haga clic en [**Impresoras**].  
Aparecerá la ventana [**Impresoras**].

**2** Haga clic en el icono de la impresora que desee utilizar.

**3** En el menú [**Archivo**] haga clic en [**Propiedades**].

Se abrirá el cuadro de diálogo de propiedades de impresora.

**4** Realice la configuración necesaria y luego haga clic en [**Aceptar**].

#### **Nota**

- Los ajustes que realice aquí se utilizarán como configuración predeterminada para todas las aplicaciones.
- No realice ningún ajuste para la [**Formato a asignación de bandeja**].

#### **Referencia**

Si desea más información, consulte la Ayuda del driver de impresora.

---

### Realización de los ajustes predeterminados de la impresora

---

#### **Importante**

- Para cambiar los ajustes predeterminados de la impresora, incluida la configuración de opciones, inicie la sesión utilizando una cuenta que tenga derechos de acceso de control absoluto. Los miembros de los grupos de administradores, operadores del servidor, operadores de impresión y usuarios avanzados tienen derechos de acceso de control absoluto por defecto.
- No puede cambiar los ajustes por defecto de la impresora para cada usuario. Los ajustes realizados en el cuadro de diálogo de propiedades de impresora se aplican a todos los usuarios.

- 1** En el menú **[Inicio]** señale **[Configuración]**, y luego haga clic en **[Impresoras]**. Aparecerá la ventana **[Impresoras]**.
- 2** Haga clic en el icono de la impresora que desee utilizar.
- 3** En el menú **[Archivo]** haga clic en **[Valores predeterminados del documento]**. Aparece el cuadro de diálogo **[Por defecto]**.
- 4** Realice la configuración necesaria y luego haga clic en **[Aceptar]**.

 **Nota**

- Los ajustes que realice aquí se utilizarán como configuración predeterminada para todas las aplicaciones.

 **Referencia**

Si desea más información, consulte la Ayuda del driver de impresora.

---

### Configuración de la impresora desde una aplicación

---

Puede realizar la configuración de la impresora para una aplicación específica. Para realizar los ajustes de la impresora para una aplicación específica, abra el cuadro de diálogo de propiedades de impresora desde esa aplicación. En el siguiente ejemplo se describe cómo configurar la impresora para la aplicación WordPad que se suministra con Windows NT 4.0.

 **Nota**

- El procedimiento para abrir el cuadro de diálogo de las propiedades de impresora puede variar dependiendo de la aplicación. Si desea más información, consulte los manuales proporcionados con la aplicación utilizada.
- En algunas aplicaciones, no se utilizan los ajustes del driver de impresora, sino que se aplican los ajustes predeterminados de la propia aplicación.
- Los ajustes que realice en el siguiente procedimiento sólo serán válidos para la aplicación actual.
- Los usuarios generales pueden cambiar las propiedades que aparecen en el cuadro de diálogo **[Imprimir]** de una aplicación. Los ajustes realizados aquí se utilizan como predeterminados al imprimir desde esta aplicación.

- 1** En el menú **[Archivo]**, haga clic en **[Imprimir]**. Aparecerá el cuadro de diálogo **[Imprimir]**.
- 2** Seleccione la impresora que desea utilizar en la lista **[Nombre]** y luego haga clic en **[Propiedades]**. Se abrirá el cuadro de diálogo de propiedades de impresora.
- 3** Realice la configuración necesaria y luego haga clic en **[Aceptar]**.
- 4** Haga clic en **[Aceptar]** para empezar a imprimir.

 **Referencia**

Si desea más información, consulte la Ayuda del driver de impresora.



# 2. Configuración de Mac OS

## Mac OS

En esta sección se explica cómo configurar un Mac OS para utilizar EtherTalk y USB.

En el siguiente ejemplo se describe cómo configurar un Mac OS 9.1. Si no está utilizando un Mac OS 9.1, consulte el manual del Mac OS que está utilizando para obtener más información

### **Importante**

- Para Mac OS 8.6 y superior. (Admite el entorno Mac OS X Classic.)

### **Nota**

- El driver de impresora PostScript 3 se almacena en la siguiente carpeta del CD-ROM.

`Mac OS 8 and 9:PS Driver:(language):Disk1`

---

## Instalación del driver de impresora PostScript 3 y el archivo PPD

---

Es necesario instalar un driver de impresora y los archivos PPD para imprimir desde Mac OS.

Siga este procedimiento para instalar un driver de impresora y un archivo PPD en un Mac OS utilizando Mac OS 8.6 y superior.

---

Driver de impresora PostScript 3.

---

- 1** Inserte el CD-ROM en la unidad correspondiente.
- 2** Haga doble clic en el icono de la unidad de CD-ROM.
- 3** Haga doble clic en la carpeta [Mac OS 8 y 9].
- 4** Haga doble clic en la carpeta [Driver PS].
- 5** Haga doble clic en la carpeta del idioma correspondiente.
- 6** Abra [DISK1], y haga doble clic en el icono instalador.
- 7** Siga las instrucciones que aparecen en la pantalla.

---

## Archivos PPD

---

- 1** Haga doble clic en el icono de la unidad de CD-ROM.
- 2** Haga doble clic en la carpeta [Mac OS 8 y 9].
- 3** Haga doble clic en la carpeta [Descripción de la impresora].
- 4** Haga doble clic en la carpeta del idioma correspondiente.
- 5** Abra la carpeta [DISK1].
- 6** Arrastre el archivo PPD y el archivo de extensión hasta [Descripción de la impresora] en [Extensiones] en [Carpeta del sistema].
- 7** Reinicie el Mac OS.

---

## Configuración de archivos PPD

---

### Importante

- Confirme que las impresoras están conectadas a una red AppleTalk antes de realizar las siguientes operaciones.

- 1** En el menú [Apple], elija [Selector].
- 2** Haga clic en el icono Adobe PS.
- 3** En la lista [Seleccionar una impresora postscript:], haga clic en el nombre de la impresora que desee utilizar.
- 4** Haga clic en [Crear].
- 5** Haga clic en la impresora que desee utilizar y, a continuación, haga clic en [Seleccionar].

Se ha configurado un archivo PPD y el icono de Adobe PS aparecerá en la lista a la izquierda del nombre de la impresora. Siga el procedimiento en Pág.67 "Configuración de opciones" para configurar las opciones; de lo contrario cierre el cuadro de diálogo [Selector].



---

## Creación de un icono de impresora de escritorio

---

### Importante

- Confirme que las impresoras están conectadas a USB antes de realizar el siguiente procedimiento.

Para utilizar una impresora conectada por USB, cree un icono de impresora del escritorio.

- 1** Haga doble clic en [Utilidad Impresora de escritorio] en la carpeta [Componentes de AdobePS].
- 2** Haga clic [AdobePS] en [Con:], haga clic en [Impresora (USB)] en [Crear escritorio], y luego haga clic en [Aceptar].
- 3** Haga clic en [Cambiar] [Selección de impresora USB].
- 4** Seleccione el modelo que esté utilizando en [Select a USB Printer:] y, a continuación, haga clic en [OK].
- 5** Haga clic en [Configuración automática] en [PostScript™ Archivo Printer Description (PPD)].
- 6** Haga clic en [Crear].
- 7** Escriba el nombre de la impresora y haga clic en [Guardar].  
El icono de impresora aparecerá en el escritorio.
- 8** Cierre la utilidad Impresora de escritorio.

---

## Configuración de opciones

---

- 1** En el menú [Apple], elija [Selector].
- 2** Haga clic en el icono Adobe PS.
- 3** En la lista [Seleccionar la impresora postscript:], haga clic en el nombre de la impresora que desea utilizar y haga clic en [Configurar].
- 4** Haga clic en [Configurar].  
Aparece una lista de opciones.
- 5** Seleccione la opción que desea configurar y, a continuación, seleccione el valor apropiado para la misma.
- 6** Haga clic en [Aceptar].  
Se cierra la lista de opciones.

**7** Haga clic en **[Aceptar]**.

Aparece el cuadro de diálogo **[Selector]**.

**8** Cierre el cuadro de diálogo **[Selector]**. **Nota**

- Si no visualiza la opción que desea seleccionar, los archivos PPD no podrán configurarse correctamente. Para completar la configuración, verifique el nombre del archivo PPD visualizado en el cuadro de diálogo.

---

## Instalación de los perfiles ColorSync

---

Los perfiles ColorSync permiten que una impresora imprima colores coherentes con los de la pantalla del ordenador. Debe instalar el perfil ColorSync para utilizar esta función.

Siga este procedimiento para instalar los perfiles ColorSync.

**1** Inicie el Mac OS.**2** Haga doble clic en el icono del disco duro y abra la carpeta apropiada para instalar los perfiles ColorSync.

La ubicación de la carpeta apropiada puede variar dependiendo de la versión del Mac OS. Éstos son algunos ejemplos:

- Sistema: Preferencias: perfiles ColorSync
- Sistema: perfiles ColorSync

**3** Inserte el CD-ROM en la unidad correspondiente.

Se mostrará el icono de la unidad de CD-ROM.

**4** Haga doble clic en el icono de la unidad de CD-ROM.

Aparecerá el contenido del CD-ROM.

**5** Haga doble clic en la carpeta **[Mac OS 8 y 9]**.**6** Haga doble clic en la carpeta **[ColorSync™ Perfiles]**.**7** Arrastre el archivo a la carpeta **[ColorSync™ Perfiles]** del disco duro.

Los perfiles ColorSync han sido instalados.

 **Nota**

- Los perfiles ColorSync son coherentes con las características de color definidas por el ICC (International Color Consortium).
- Para algunas pantallas de ordenador, ColorSync debe crear unos ajustes determinados. Si desea más información, consulte los manuales correspondientes a la pantalla de su ordenador.

---

## Instalación de Adobe Type Manager

---

### Importante

- Antes de la instalación, cierre todas las aplicaciones. Instale ATM tras reiniciar el ordenador.

- 1** Inicie el Mac OS.
- 2** Inserte el CD-ROM en la unidad correspondiente.
- 3** Haga doble clic en el icono de la unidad de CD-ROM.
- 4** Haga doble clic en la carpeta [Mac OS 8 y 9].
- 5** Haga doble clic en la carpeta [ATM].
- 6** Haga doble clic en el icono Instalador ATM 4.6.3.
- 7** Siga las instrucciones que aparecen en la pantalla.
- 8** Cuando el procedimiento haya finalizado, reinicie el ordenador. ATM quedará totalmente instalado sólo después de reiniciar.
- 9** En el menú [Apple], abra el [Panel de control], y luego haga clic en [~ATM].
- 10** Se abrirá el panel de control de ATM.

### Nota

- Si desea más información sobre la instalación, lea las instrucciones de funcionamiento de la carpeta ATM.

---

## Instalación de las fuentes de pantalla

---

Siga este procedimiento para instalar las fuentes de pantalla.

Las fuentes de pantalla descritas a continuación se encuentran en la carpeta [Fuentes] del CD-ROM.

- 1** Inicie el Mac OS.
- 2** Inserte el CD-ROM en la unidad correspondiente.  
Se mostrará el icono de la unidad de CD-ROM.
- 3** Haga doble clic en el icono de la unidad de CD-ROM.  
Aparecerá el contenido del CD-ROM.
- 4** Haga doble clic en la carpeta [Mac OS 8 y 9].
- 5** Haga doble clic en la carpeta [Fuentes].

- 6** Haga doble clic en la carpeta [Screen font].
- 7** Haga doble clic en la carpeta [TrueType] o en [Type1].  
Seleccione el tipo de fuente que desee utilizar.
- 8** Copie las fuentes que desee instalar en [Fuentes] en [Carpeta del sistema].  
Aparecerá un mensaje de confirmación.
- 9** Haga clic en [Aceptar].  
Las fuentes han sido instaladas.
- 10** Reinicie el Mac OS.

---

## Uso del interface USB

---

Siga este procedimiento para configurar la conexión USB.

- 1** Abra la carpeta [Componente de AdobePS] del disco duro.
- 2** Haga doble clic en [Utilidad Impresora de escritorio].
- 3** Haga clic [AdobePS] en [Con:], haga clic en [Impresora (USB)] en [Crear escritorio], y luego haga clic en [Aceptar].
- 4** Haga clic en [Cambiar] en [PostScript™ Archivo Printer Description (PPD)].
- 5** Seleccione los archivos PPD de la impresora conectada y luego haga clic en [Seleccionar].
- 6** Haga clic en [Cambiar] [Selección de impresora USB].
- 7** Seleccione el modelo que esté utilizando en [Select a USB Printer:] y, a continuación, haga clic en [OK].
- 8** Haga clic en [Crear].  
Aparecerá el siguiente mensaje.
- 9** Especifique la ubicación y el nombre del archivo y luego haga clic en [Guardar].
- 10** Especifique la ubicación y el nombre del archivo y luego haga clic en [Guardar].  
El icono de impresora aparecerá en el escritorio.

## **11** Cierre la utilidad Impresora de escritorio.

### Nota

- Los procedimientos utilizados para configurar un Mac OS pueden variar dependiendo de la versión del Mac OS. A continuación se describe cómo configurar un Mac OS 9.1. Si está utilizando una versión diferente del Mac OS, utilice los procedimientos siguientes como referencia y consulte los manuales de su versión del Mac OS.
- Mac OS soporta únicamente los puertos USB estándar para esta impresora.
- Cuando se imprime mediante una conexión USB a un ordenador Macintosh, el idioma de la impresora no cambia automáticamente. Utilice el panel de control de la impresora para cambiar el idioma de la impresora a **[Auto Detect (detección automática)]** o **[PS]** antes de imprimir.

---

## Instalación de EtherTalk

---

Siga este procedimiento para configurar un Mac OS para utilizar EtherTalk.

- 1** Abra el **[Panel de Control]**, y luego haga doble clic en el icono de Apple Talk.
- 2** En el menú emergente **[Conectar a través de]**, seleccione **[Ethernet]**.
- 3** Si cambia de zonas, seleccione un nombre del menú emergente **[Zona actual:]**.
- 4** Cierre el panel de control AppleTalk.
- 5** Reinicie el ordenador.

### Nota

- Los procedimientos utilizados para configurar un Mac OS pueden variar dependiendo de la versión del Mac OS. A continuación se describe cómo configurar un Mac OS 9.1. Si está utilizando una versión diferente del Mac OS, utilice los procedimientos siguientes como referencia y consulte los manuales de su versión del Mac OS.
- Confirme la conexión a la impresora con TCP/IP

### Referencia

Si desea información sobre la instalación de las aplicaciones requeridas para EtherTalk, consulte los manuales del Mac OS.

## Mac OS X

En esta sección se explica cómo configurar un Mac OS X para utilizar EtherTalk, USB y TCP/IP.

Siga este procedimiento para configurar un Mac OS X 10.1. Si no está utilizando un Mac OS X 10,1, consulte el manual del Mac OS X que está utilizando para obtener más información

2

### **Importante**

- Para Mac OS X 10.1 o superior.

### **Nota**

- Los archivos PPD están almacenados en la siguiente carpeta del CD-ROM.

**Mac OS X:PPD Installer**

---

## Instalación de archivos PPD

---

Siga este procedimiento para instalar un archivo PPD para imprimir desde un Mac OS X.

### **Importante**

- Necesitará el nombre del administrador y una contraseña (frase). Para información más detallada, consulte con el administrador de la red.

- 1** Inserte el CD-ROM en la unidad correspondiente.
- 2** Haga doble clic en el icono de la unidad de CD-ROM.
- 3** Haga doble clic en la carpeta [Mac OS X].
- 4** Haga doble clic en el icono installer.
- 5** Siga las instrucciones que aparecen en la pantalla.

---

## Cómo configurar el archivo PPD

---

- 1** Inicie el Centro de impresión
- 2** Haga clic en [Agregar impresora].  
Haga clic en [AppleTalk] en el primer menú emergente.  
Si la zona está establecida, seleccione la zona del segundo menú emergente.
- 3** Seleccione el archivo PPD del modelo que está utilizando desde el menú emergente [Modelo de impresora:] y, a continuación, haga clic en [Agregar].

---

## Configuración de opciones

---

### Importante

- No se pueden configurar opciones de impresora desde Mac OS X. No se pueden realizar nuevos ajustes para opciones que no están instaladas.

---

## Uso del interface USB

---

2

Siga este procedimiento para configurar la conexión USB.

### **1** Inicie el Centro de impresión

### **2** Haga clic en [Agregar].

### **3** Haga clic en [USB] en el menú emergente.

Se mostrará la impresora conectada.

### **4** Seleccione la impresora y luego seleccione el fabricante desde el menú emergente [Modelo de impresora:].

Aparecerá una lista de tipos de impresoras.

### **5** Seleccione el nombre de la impresora conectada de la lista de modelos de impresora y luego haga clic en [Agregar].

### **6** Cierre el cuadro de diálogo [Lista de impresoras] y cierre el Centro de impresión.

#### Nota

- Cuando se imprime mediante una conexión USB a un ordenador Macintosh, el idioma de la impresora no cambia automáticamente. Utilice el panel de control de la impresora para cambiar el idioma de la impresora a [Auto Detect (detección automática)] o [PS] antes de imprimir.
- Con el Mac OS X 10.3.3 o superior sólo se puede utilizar USB2.0.

---

## Uso de Rendezvous

---

Siga este procedimiento para imprimir utilizando Rendezvous desde Mac OS X 10.2.3 o superior. También se pueden utilizar conexiones Ethernet, LAN inalámbricas e IEEE 1394 (IP sobre 1394).

### **1** Inicie el Centro de impresión

### **2** Haga clic en [Agregar].

### **3** Haga clic en [Rendezvous] en el menú emergente.

Se mostrará la impresora conectada.

**4** Seleccione la impresora y luego seleccione el fabricante desde el menú emergente [Modelo de impresora:].

Aparecerá una lista de tipos de impresoras.

**5** Seleccione el nombre de la impresora conectada de la lista de modelos de impresora y luego haga clic en [Agregar].

**6** Cierre el cuadro de diálogo [Lista de impresoras] y cierre el Centro de impresión.

 **Nota**

- Cuando se imprime a un ordenador Macintosh con una conexión Rendezvous, el idioma de la impresora no cambia automáticamente. Utilice el panel de control de la impresora para cambiar el idioma de la impresora a [Auto Detect (detección automática)] o [PS] antes de imprimir.

---

## Instalación de EtherTalk

---

 **Importante**

- Necesitará el nombre del administrador y una contraseña (frase). Para información más detallada, consulte con el administrador de la red.

Siga el procedimiento siguiente para configurar un ordenador Mac OS X para utilizar EtherTalk.

 **Referencia**

Si desea información sobre la instalación de las aplicaciones requeridas para EtherTalk, consulte los manuales del Mac OS.

**1** Abra [Preferencias del sistema], y haga doble clic en el icono Red.

**2** Haga clic en la ficha [AppleTalk].

**3** Seleccione la casilla de verificación [Activar Apple Talk].

**4** Para cambiar las zonas de AppleTalk, seleccione un nombre del menú emergente [Zona de AppleTalk:].

**5** Cuando haya realizado los ajustes, haga clic en [Apple ahora].



# Configuración de la impresora

Use el panel de control para activar AppleTalk. (El ajuste predeterminado es "activo".)



# 3. Utilización de PostScript 3

## Configuración de opciones

Para utilizar correctamente las opciones instaladas, configure primero el driver de la impresora. Si las opciones no están reconocidas, no podrá usarlas, aunque estén instaladas físicamente. El procedimiento para configurar un driver de impresora varía dependiendo del sistema.

### Referencia

Consulte Pág.55 “Configuración de opciones para la impresora”, Pág.67 “Configuración de opciones” o Pág.73 “Configuración de opciones” para más información sobre el método de instalación adecuado para su entorno de impresión.

### Windows

Puede configurar cualquiera de las opciones utilizando las fichas que se indican a continuación:

Windows 95/98/Me	[Opciones] en la ficha [Accesorios]
Windows 2000/XP, Windows Server 2003	[Opciones instalables] en la ficha [Configuración de dispositivos].
Windows NT 4.0	[Opciones instalables] de la ficha [Configuración de dispositivos] en el cuadro de diálogo Propiedades.
Mac OS	Para ethernet, [Selector] en el menú Apple. Para USB, [Cambiar configuración] desde el menú [Impresión] para abrir la impresora del escritorio.
Mac OS X	Esta función no está disponible.

### Nota

- Para configurar las opciones, acceda al driver de impresora desde Windows. No puede configurar los accesorios opcionales si accede al driver de impresora desde una aplicación.

**! Limitación**

- Si su sistema operativo es Windows 2000, Windows XP Professional o Windows Server 2003, el cambio de la configuración del driver de impresora requiere el permiso de administración de impresoras. De forma predeterminada, los miembros de los grupos de administradores y de usuarios avanzados tienen permiso de administración de impresoras. Cuando cambie la configuración del driver de impresora, inicie la sesión con una cuenta que tenga permiso de administración de impresoras.
- Si su sistema es Windows NT 4.0, el cambio de la configuración del driver de impresora requiere derechos de acceso de control absoluto. Los miembros de los grupos de administradores, operadores del servidor, operadores de impresión y usuarios avanzados tienen derechos de acceso de control absoluto por defecto. Cuando cambie la configuración del driver de impresora, inicie la sesión con una cuenta que tenga derechos de acceso de control absoluto.
- Si está utilizando Adobe Page Maker 6.0, 6.5 o 7.0 con Windows 95/98/Me/2000/XP, Windows Server 2003 o Windows NT 4.0, debe configurar las opciones en el cuadro de diálogo de impresora de Adobe Page-Maker.

**❖ Mac OS**

Puede configurar todas las opciones en el cuadro de diálogo **[Selector]**.

**! Limitación**

- Si utiliza Mac OS X, no se pueden utilizar estas funciones.

# Impresión de documentos

En esta documentación se describen las funciones específicas de la impresora y los menús que se añaden al instalar el archivo PPD. Para más información sobre las funciones y los menús del driver de impresora Windows 95/98/Me PostScript, consulte la Ayuda del driver de la impresora.

## Preparación

En un Macintosh, es necesario disponer de Mac OS 8.6 o posterior (admite el entorno Mac OS X Classic) o Mac OS X 10.1 o posterior.

## Limitación

- Si utiliza Mac OS X 10.1.x, no se pueden utilizar las siguientes funciones:
  - Impresión de muestra
  - Impresión bloqueada
  - Document Server
  - Código usuario

## Nota

- Si utiliza Mac OS X 10.2.x o posterior, se puede utilizar la función Tipo de trabajo.
- “Mac OS X” en las tablas siguientes se refiere al Mac OS X 10.2.3. Dependiendo de la versión, **[Características x]** se visualizará como **[Grupo x]** (x es un número). Realice los ajustes en función de la versión que esté utilizando.

---

## Tipo de trabajo

---

Utilícelo para seleccionar el tipo del trabajo de impresión.

En la siguiente tabla se muestran las fichas o menús donde se puede seleccionar esta función.

Windows 95/98/Me	<b>[TipoTrab:]</b> en la ficha <b>[Configuración]</b>
Windows 2000/XP, Windows Server 2003	<b>[TipoTrab:]</b> en la ficha <b>[Registro de trabajo]</b> en el cuadro de diálogo Preferencias de impresión.
Windows NT 4.0	<b>[TipoTrab:]</b> en la ficha <b>[Registro de trabajo]</b> en el cuadro de diálogo Ajustes por defecto del documento.
Mac OS	<b>[TipoTrab:]</b> en <b>[Registro de trabajo]</b> del cuadro de diálogo de impresión.
Mac OS X	<b>[TipoTrab:]</b> en <b>[Registro de trabajo]</b> del cuadro de diálogo de impresión.

Puede seleccionar los siguientes elementos:

### ❖ Normal

Selecciónelo para la impresión normal. El trabajo de impresión se inicia inmediatamente después de que se da el comando de imprimir.

#### Nota

- Desde Windows 95/98/Me, si desea utilizar un ID de usuario, haga clic en el botón **[Detalles...]**.

### ❖ Impresión de muestra

Utilice esta función para imprimir sólo un ejemplar de un trabajo múltiple. El resto de las impresiones se guardan en la máquina. Los trabajos guardados se pueden imprimir desde el panel de control de la impresora. También se puede borrar el trabajo guardado.

#### Limitación

- Para utilizar esta función se debe instalar en la impresora la unidad de disco duro opcional.
- Las aplicaciones con drivers propios, como PageMaker, no soportan esta función.

#### Nota

- El "ID del usuario" se puede componer de ocho caracteres alfanuméricos (a-z, A-Z, 0-9).
- La introducción del "ID del usuario" ayuda a distinguir los trabajos de los demás.

#### Referencia

Si desea información adicional sobre cómo utilizar Impresión de muestra, consulte Pág.81 "Cómo utilizar Impresión de muestra".

### ❖ Impresión bloqueada

Utilice esta función para guardar los documentos con una contraseña en la memoria del equipo y, a continuación, editarlos e imprimirlos cuando desee.

#### Limitación

- Para utilizar esta función se debe instalar en la impresora la unidad de disco duro opcional.
- Las aplicaciones con drivers propios, como PageMaker, no soportan esta función.

#### Nota

- El "ID del usuario" se puede componer de ocho caracteres alfanuméricos (a-z, A-Z, 0-9). La "Contraseña" debe ser de 4-8 dígitos.

#### Referencia

Si desea información adicional sobre cómo utilizar Impresión bloqueada, consulte Pág.88 "Cómo utilizar Impresión bloqueada".

## ❖ Document Server

Utilice esta función para almacenar en el disco duro documentos que desee imprimir, así como documentos que posteriormente desee combinar o procesar para su impresión. Para obtener más información sobre la función Document Server, consulte el *Manual de referencia de impresora*.

### 📍 Limitación

- Para utilizar esta función se debe instalar en la impresora la unidad de disco duro opcional.
- Las aplicaciones con drivers propios, como PageMaker, no soportan esta función.

3

---

## Cómo utilizar Impresión de muestra

---

Siga este procedimiento para imprimir un documento utilizando la función Impresión de muestra.

---

### Windows 95/98/Me

---

#### Nota

- Si la aplicación tiene la opción de clasificado, asegúrese de que no se encuentra seleccionada antes de enviar un trabajo de impresión. Por defecto, el driver de impresora clasifica automáticamente los trabajos de impresión de prueba. Si la opción de clasificado está seleccionada en el cuadro de diálogo de la aplicación [Imprimir], es posible que se impriman más copias de las deseadas.

- 1** Desde una aplicación, haga clic en [Imprimir] en el menú [Archivo].  
Aparecerá el cuadro de diálogo [Imprimir].
- 2** Seleccione la impresora, y luego pulse en [Propiedades].
- 3** Pulse la ficha [Configuración].
- 4** En la lista [TipoTrab:] haga clic en [Impresión de muestra].
- 5** Haga clic en [Detalles...].
- 6** En el cuadro [ID Usuario:], introduzca el identificador de usuario utilizando hasta ocho caracteres alfanuméricos (a-z, A-Z, 0-9).

#### Nota

- Esta información se utiliza para identificar al usuario asociado con cada trabajo.

- 7** Haga clic en [Aceptar].
- 8** Haga clic en [Aceptar] para cerrar el cuadro de diálogo de las propiedades de la impresora.

### 9 Configure el número de copias en dos o más, y luego inicie el cuadro de diálogo de la aplicación [Imprimir].

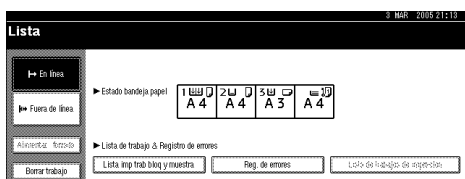
El trabajo de impresión de prueba se envía a la máquina y se imprime un juego.

### 10 Compruebe la copia impresa para comprobar que la configuración es correcta.

Si la configuración es correcta, proceda con el paso 11 para imprimir el resto. Si desea eliminar el trabajo guardado, consulte Pág.94 “Cómo borrar un archivo Impresión bloqueada”.

### 11 En el panel de mandos de la máquina, pulse la tecla [Impresora] para visualizar la pantalla de la Impresora.

### 12 Pulse [Lista imp trab bloq y muestra].



### 13 Pulse [Lista trab imp muestra].

Aparecerá una lista de los archivos de impresión de prueba almacenados en la máquina.



Aparecerán también los elementos siguientes:

- ID de usuario: El ID de usuario configurado por el driver de impresora.
- Fecha/hora: La fecha y la hora en la que el trabajo se envió desde el ordenador.
- Cantidad: el número de juegos restantes.

### 14 Seleccione el archivo que desea imprimir pulsando sobre el mismo.

Aparecerá una lista de los archivos de impresión almacenados en la máquina.

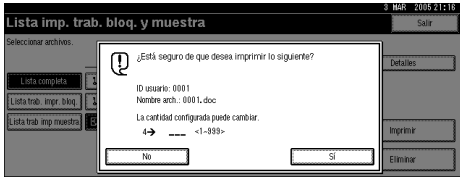
#### Nota

- Pulse [**▲Re.Pág**] o [**▼Av.pág.**] para desplazarse por la lista.
- Sólo es posible seleccionar un archivo de cada vez.

### 15 Pulse [Imprimir] para cambiar el número de juegos a imprimir.



## 16 Introduzca el nuevo número de juegos usando las teclas numéricas.



Si no desea cambiar la cantidad de juegos, continúe hasta el paso 18.

### Nota

- Pueden introducirse hasta 999 juegos.
- Pulse [**Borrar/Parar**] para corregir cualquier error de introducción de datos.

## 17 Pulse [Sí].

Los juegos restantes se imprimirán.

### Nota

- Pulse [**No**] para cancelar la impresión.
- Cuando termine la impresión, el archivo almacenado se eliminará.
- Para cancelar la impresión, pulse [**Salir**]. A continuación, pulse [**Borrar trabajo**]. Una vez iniciado, el archivo se borrará.
- Si hay un trabajo de impresión pendiente, se realizará antes de imprimir la impresión de prueba.

---

## Windows 2000/XP, Windows Server 2003, Windows NT 4.0

---

### Nota

- Si la aplicación tiene la opción de clasificado, asegúrese de que no se encuentra seleccionada antes de enviar un trabajo de impresión. Por defecto, el driver de impresora clasifica automáticamente los trabajos de impresión de prueba. Si la opción de clasificado está seleccionada en el cuadro de diálogo de la aplicación [**Imprimir**], es posible que se impriman más copias de las deseadas.

## 1 Desde una aplicación, haga clic en [**Imprimir**] en el menú [**Archivo**].

Aparecerá el cuadro de diálogo [**Imprimir**].

## 2 Seleccione la impresora, y luego pulse en [**Propiedades**].

### Nota

- Desde Windows 2000, seleccione la impresora, y luego proceda con el paso 3.
- Desde Windows XP y Windows Server 2003, seleccione la impresora, y luego haga clic en [**Preferencias**].

## 3 Pulse la ficha [**Registro de trabajo**].

## 4 En la lista [**TipoTrab:**] haga clic en [**Impresión de muestra**].

**5** En el cuadro [ID Usuario:], introduzca el identificador de usuario utilizando hasta ocho caracteres alfanuméricos (a-z, A-Z, 0-9).

 **Nota**

Esta información se utiliza para identificar al usuario asociado con cada trabajo.

**6** Haga clic en [Aceptar] para cerrar el cuadro de diálogo de propiedades de impresora.

 **Nota**

Desde Windows 2000, proceda con el paso **7**.

**7** Configure el número de copias en dos o más, y luego inicie el cuadro de diálogo de la aplicación [Imprimir].

El trabajo de impresión de muestra se envía a la máquina y se imprime un juego.

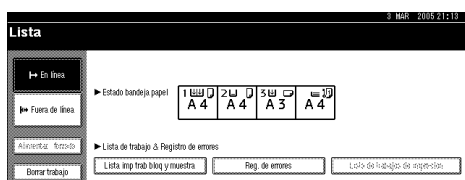
**8** Compruebe la copia impresa para comprobar que la configuración es correcta.

Si la configuración es correcta, proceda con el paso **9** para imprimir el resto.

Si desea eliminar el trabajo guardado, consulte Pág.94 “Cómo borrar un archivo Impresión bloqueada”.

**9** En el panel de mandos de la máquina, pulse la tecla [Impresora] para visualizar la pantalla de la Impresora.

**10** Pulse [Lista imp trab bloq y muestra].



**11** Pulse [Lista trab imp muestra].

Aparecerá una lista de los archivos de impresión de prueba almacenados en la máquina.



Aparecerán también los elementos siguientes:

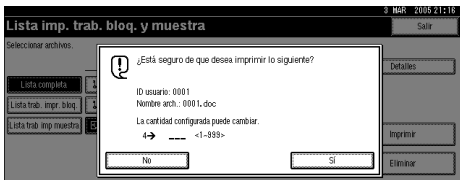
- ID de usuario: El ID de usuario configurado por el driver de impresora.
- Fecha/hora: La fecha y la hora en la que el trabajo se envió desde el ordenador.
- Cantidad: el número de juegos restantes.

**12** Seleccione el archivo que desea imprimir pulsando sobre el mismo.

Aparecerá una lista de los archivos de impresión almacenados en la máquina.

**Nota**

- Pulse [**▲Re.Pág**] o [**▼Av.pág.**] para desplazarse por la lista.
- Sólo es posible seleccionar un archivo de cada vez.

**13** Pulse [**Imprimir**] para cambiar el número de juegos a imprimir.**14** Introduzca el nuevo número de juegos usando las teclas numéricas.

Si no desea cambiar la cantidad de juegos, continúe hasta el paso **15**.

**Nota**

- Pueden introducirse hasta 999 juegos.
- Pulse [**Borrar/Parar**] para corregir cualquier error de introducción de datos.

**15** Pulse [**Sí**].

Los juegos restantes se imprimirán.

**Nota**

- Pulse [**No**] para cancelar la impresión.
- Cuando termine la impresión, el archivo almacenado se eliminará.
- Para cancelar la impresión, pulse [**Salir**]. A continuación, pulse [**Borrar trabajo**]. Una vez iniciado, el archivo se borrará.
- Si hay un trabajo de impresión pendiente, se realizará antes de imprimir la impresión de prueba.

---

## Mac OS/Mac OS X

---

**Limitación**

- Esta función no se puede utilizar con Mac OS X 10.1.x.

**Nota**

- Si utiliza Mac OS X 10.2.x o posterior, se puede utilizar la función Tipo de trabajo.

**1** Desde una aplicación, haga clic en [**Imprimir**] en el menú [**Archivo**].

Aparecerá el cuadro de diálogo [**Imprimir**].

**2** Configure el número de copias en dos o más.

El trabajo de impresión de muestra se envía a la máquina y se imprime un juego.

- 3** En el menú emergente, pulse en [Registro de trabajo].
- 4** En el menú emergente [TipoTrab:], seleccione la configuración apropiada.
- 5** En el cuadro [ID Usuario:], introduzca el identificador de usuario utilizando hasta ocho caracteres alfanuméricos (a-z, A-Z, 0-9).

 **Nota**

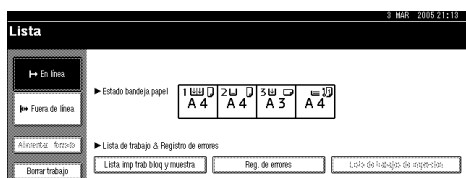
- Esta información se utiliza para identificar al usuario asociado con cada trabajo.

- 6** Compruebe la copia impresa para comprobar que la configuración es correcta.

Si la configuración es correcta, proceda con el paso **7** para imprimir el resto. Si desea eliminar el trabajo guardado, consulte Pág.94 “Cómo borrar un archivo Impresión bloqueada”.

- 7** En el panel de mandos de la máquina, pulse la tecla [Impresora] para visualizar la pantalla de la Impresora.

- 8** Pulse [Lista imp trab bloq y muestra].



- 9** Pulse [Lista trab imp muestra].

Aparecerá una lista de los archivos de impresión de prueba almacenados en la máquina.



Aparecerán también los elementos siguientes:

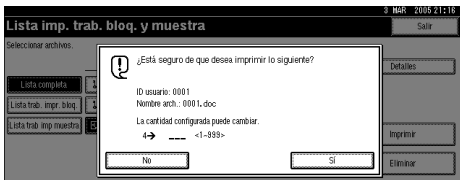
- ID de usuario: El ID de usuario configurado por el driver de impresora.
- Fecha/hora: La fecha y la hora en la que el trabajo se envió desde el ordenador.
- Cantidad: el número de juegos restantes.

**10** Seleccione el archivo que desea imprimir pulsando sobre el mismo.

Aparecerá una lista de los archivos de impresión almacenados en la máquina.

**Nota**

- Pulse [**▲Re.Pág**] o [**▼Av.pág.**] para desplazarse por la lista.
- Sólo es posible seleccionar un archivo de cada vez.

**11** Pulse [**Imprimir**] para cambiar el número de juegos a imprimir.**12** Introduzca el nuevo número de juegos usando las teclas numéricas.

Si no desea cambiar la cantidad de juegos, continúe hasta el paso **13**.

**Nota**

- Pueden introducirse hasta 999 juegos.
- Pulse [**Borrar/Parar**] para corregir cualquier error de introducción de datos.

**13** Pulse [**Sí**].

Los juegos restantes se imprimirán.

**Nota**

- Pulse [**No**] para cancelar la impresión.
- Cuando termine la impresión, el archivo almacenado se eliminará.
- Para cancelar la impresión, pulse [**Salir**]. A continuación, pulse [**Borrar trabajo**]. Una vez iniciado, el archivo se borrará.
- Si hay un trabajo de impresión pendiente, se realizará antes de imprimir la impresión de prueba.

---

## Cómo borrar un archivo Impresión de muestra

---

Si el documento impreso no es como esperaba, se puede eliminar el archivo de impresión de muestra.

**1** En el panel de mandos de la máquina, pulse la tecla [**Impresora**] para visualizar la pantalla de la Impresora.**2** Pulse [**Lista imp trab bloq y muestra**].

Se mostrará una lista de archivos de impresión guardados.

**3** Pulse [**Lista trab imp muestra**].

Se mostrará una lista de archivos de impresión de muestra guardados.

**4** Seleccione el archivo que desee eliminar pulsando sobre el mismo.

 **Nota**

- Pulse [**▲Re.Pág**] o [**▼Siguiete.**] para desplazarse por la lista.
- Para cancelar una selección, pulse nuevamente sobre el archivo resaltado.
- Sólo es posible seleccionar un archivo de cada vez.

**5** Pulse [**Eliminar**].

Aparecerá una pantalla de confirmación de eliminar.

**6** Pulse [**Sí**] para borrar el archivo.

Después de que el fichero haya sido eliminado, reaparecerá la pantalla de la impresora.

 **Nota**

- Pulse [**No**] para cancelar la orden de eliminar.

---

### Cómo utilizar Impresión bloqueada

---

Siga este procedimiento para imprimir un documento utilizando la función Impresión bloqueada.

---

Windows 95/98/Me

---

**1** Desde una aplicación, haga clic en [**Imprimir**] en el menú [**Archivo**].

Aparecerá el cuadro de diálogo [**Imprimir**].

**2** Seleccione la impresora, y luego pulse en [**Propiedades**].

**3** Pulse la ficha [**Configuración**].

**4** En la lista [**TipoTrab:**] haga clic en [**Impresión bloqueada**].

**5** Haga clic en [**Detalles...**].

**6** En el cuadro [**ID Usuario:**], introduzca el identificador de usuario utilizando hasta ocho caracteres alfanuméricos (a-z, A-Z, 0-9), y luego introduzca una contraseña de 4-8 dígitos en el cuadro [**Contraseña:**].

 **Nota**

- Esta información se utiliza para identificar al usuario asociado con cada trabajo.

**7** Haga clic en [**Aceptar**].

**8** Haga clic en [**Aceptar**] para cerrar el cuadro de diálogo de las propiedades de la impresora.

- 9** Después de hacer los ajustes necesarios, pulse en **[Aceptar]** para cerrar el cuadro de diálogo **[Imprimir]**.

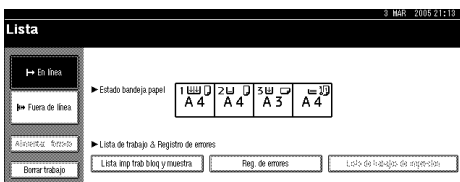
El archivo del documento se guarda en la máquina.

Si desea imprimir el documento, proceda con el paso **10**.

Si desea eliminar el documento, consulte Pág.94 “Cómo borrar un archivo Impresión bloqueada”.

- 10** En el panel de mandos de la máquina, pulse la tecla **[Impresora]** para visualizar la pantalla de la Impresora.

- 11** Pulse **[Lista imp trab bloq y muestra]**.



Aparecerá una lista de los archivos de impresión almacenados en la máquina.

- 12** Pulse **[Lista trab. impr. bloq.]**.

Aparecerá una lista de archivos de impresión bloqueados que se han almacenado.



Aparecerán también los elementos siguientes:

- ID de usuario: El ID de usuario configurado por el driver de impresora.
- Fecha/hora: La fecha y la hora en la que el trabajo se envió desde el ordenador.

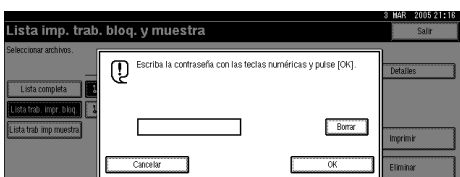
- 13** Seleccione el archivo que desea imprimir pulsando sobre el mismo.

#### Nota

- Pulse **[▲Re.Pág]** o **[▼Av.pág.]** para desplazarse por la lista.
- Sólo es posible seleccionar un archivo de cada vez.

- 14** Pulse **[Imprimir]**.

Aparecerá la pantalla de contraseña.



**15** Introduzca la contraseña utilizando las teclas numéricas, y luego pulse **[OK]**.

Aparecerá la pantalla de confirmación de impresión.

**Nota**

- Aparecerá una pantalla de confirmación si la contraseña no se ha introducido correctamente. Pulse **[OK]** para volver a introducir la contraseña.

**16** Pulse **[Sí]**.

Se imprimirá el archivo protegido.

**Nota**

- Pulse **[No]** para cancelar la impresión.
- Para cancelar la impresión, pulse **[Salir]**. A continuación, pulse **[Borrar trabajo]**. Una vez iniciado, el archivo se borrará.

---

Windows 2000/XP, Windows Server 2003, Windows NT 4.0

---

**1** Desde una aplicación, haga clic en **[Imprimir]** en el menú **[Archivo]**.

Aparecerá el cuadro de diálogo **[Imprimir]**.

**2** Seleccione la impresora, y luego pulse en **[Propiedades]**.**Nota**

- Desde Windows 2000, seleccione la impresora, y luego proceda con el paso **3**.
- Desde Windows XP y Windows Server 2003, seleccione la impresora, y luego haga clic en **[Preferencias]**.

**3** Pulse la ficha **[Registro de trabajo]**.**4** En la lista **[TipoTrab:]** haga clic en **[Impresión bloqueada]**.**5** En el cuadro **[ID Usuario:]**, introduzca el identificador de usuario utilizando hasta ocho caracteres alfanuméricos (a-z, A-Z, 0-9), y luego introduzca una contraseña de 4-8 dígitos en el cuadro **[Contraseña:]**.**Nota**

- Esta información se utiliza para identificar al usuario asociado con cada trabajo.

**6** Haga clic en **[Aceptar]** para cerrar el cuadro de diálogo de propiedades de impresora.**Nota**

- Desde Windows 2000, proceda con el paso **7**.

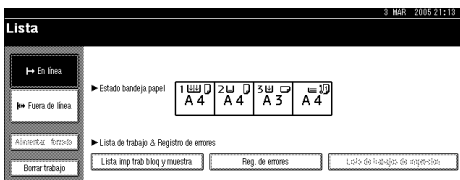


**7** Inicie la impresión desde el cuadro de diálogo de la aplicación [Imprimir].

El archivo del documento se guarda en la máquina.

Si desea imprimir el documento, proceda con el paso **8**.

Si desea eliminar el documento, consulte Pág.94 “Cómo borrar un archivo Impresión bloqueada”.

**8** En el panel de mandos de la máquina, pulse la tecla [Impresora] para visualizar la pantalla de la Impresora.**9** Pulse [Lista imp trab bloq y muestra].

Aparecerá una lista de los archivos de impresión almacenados en la máquina.

**10** Pulse [Lista trab. impr. bloq.].

Aparecerá una lista de archivos de impresión bloqueados que se han almacenado.



Aparecerán también los elementos siguientes:

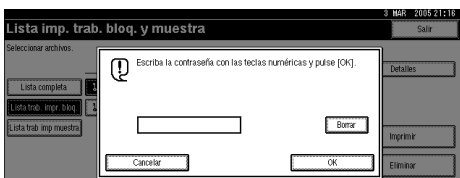
- ID de usuario: El ID de usuario configurado por el driver de impresora.
- Fecha/hora: La fecha y la hora en la que el trabajo se envió desde el ordenador.

**11** Seleccione el archivo que desea imprimir pulsando sobre el mismo.**Nota**

- Pulse [**▲Re.Pág**] o [**▼Av.pág.**] para desplazarse por la lista.
- Sólo es posible seleccionar un archivo de cada vez.

**12** Pulse [Imprimir].

Aparecerá la pantalla de contraseña.



- 13** Introduzca la contraseña utilizando las teclas numéricas, y luego pulse **[OK]**.

Aparecerá la pantalla de confirmación de impresión.

 **Nota**

- Aparecerá una pantalla de confirmación si la contraseña no se ha introducido correctamente. Pulse **[OK]** para volver a introducir la contraseña.

- 14** Pulse **[Sí]**.

Se imprimirá el archivo protegido.

 **Nota**

- Pulse **[No]** para cancelar la impresión.
- Para cancelar la impresión, pulse **[Salir]**. A continuación, pulse **[Borrar trabajo]**. Una vez iniciado, el archivo se borrará.

---

## Mac OS/Mac OS X

---

 **Limitación**

- Esta función no se puede utilizar con Mac OS X 10.1.x.

 **Nota**

- Si utiliza Mac OS X 10.2.x o posterior, se puede utilizar la función Tipo de trabajo.

- 1** Desde una aplicación, haga clic en **[Imprimir]** en el menú **[Archivo]**.

Aparecerá el cuadro de diálogo **[Imprimir]**.

- 2** En el menú emergente, pulse en **[Registro de trabajo]**.

- 3** En el menú desplegable **[TipoTrab:]**, haga clic en **[Impresión bloqueada]**.

- 4** En el cuadro **[ID Usuario:]**, introduzca el identificador de usuario utilizando hasta ocho caracteres alfanuméricos (a-z, A-Z, 0-9), y luego introduzca una contraseña de 4-8 dígitos en el cuadro **[Contraseña:]**.

 **Nota**

- Esta información se utiliza para identificar al usuario asociado con cada trabajo.

- 5** Después de hacer los ajustes necesarios, haga clic en **[Imprimir]**.

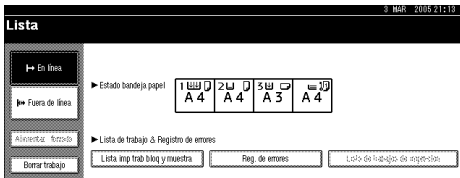
El archivo del documento se guarda en la máquina.

Si desea imprimir el documento, proceda con el paso **6**.

Si desea eliminar el documento, consulte Pág.94 “Cómo borrar un archivo Impresión bloqueada”.

**6** En el panel de mandos de la máquina, pulse la tecla **[Impresora]** para visualizar la pantalla de la Impresora.

**7** Pulse **[Lista imp trab bloq y muestra]**.



Aparecerá una lista de los archivos de impresión almacenados en la máquina.

**8** Pulse **[Lista trab. impr. bloq.]**.

Aparecerá una lista de archivos de impresión bloqueados que se han almacenado.



Aparecerán también los elementos siguientes:

- ID de usuario: El ID de usuario configurado por el driver de impresora.
- Fecha/hora: La fecha y la hora en la que el trabajo se envió desde el ordenador.

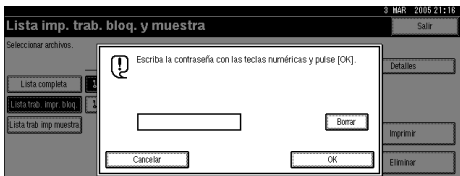
**9** Seleccione el archivo que desea imprimir pulsando sobre el mismo.

**Nota**

- Pulse **[▲Re.Pág]** o **[▼Av.pág.]** para desplazarse por la lista.
- Sólo es posible seleccionar un archivo de cada vez.

**10** Pulse **[Imprimir]**.

Aparecerá la pantalla de contraseña.



**11** Introduzca la contraseña utilizando las teclas numéricas, y luego pulse **[OK]**.

Aparecerá la pantalla de confirmación de impresión.

**Nota**

- Aparecerá una pantalla de confirmación si la contraseña no se ha introducido correctamente. Pulse **[OK]** para volver a introducir la contraseña.

## **12** Pulse [Sí].

Se imprimirá el archivo protegido.

### **Nota**

- Pulse [No] para cancelar la impresión.
- Para cancelar la impresión, pulse [Salir]. A continuación, pulse [Borrar trabajo]. Una vez iniciado, el archivo se borrará.

---

## Cómo borrar un archivo Impresión bloqueada

---

3

Si el documento impreso no es el que esperaba, se puede eliminar el archivo de impresión bloqueada.

**1** En el panel de mandos de la máquina, pulse la tecla [Impresora] para visualizar la pantalla de la Impresora.

**2** Pulse [Lista imp trab bloq y muestra].

Se mostrará una lista de archivos de impresión guardados.

**3** Pulse [Lista trab. impr. bloq.].

Se mostrará una lista de los archivos de impresión bloqueada guardados.

**4** Seleccione el archivo que desee eliminar pulsando sobre el mismo.

### **Nota**

- Pulse [▲Re.Pág] o [▼Av.pág.] para desplazarse por la lista.
- Para cancelar una selección, pulse nuevamente sobre el archivo resaltado.
- Sólo es posible seleccionar un archivo de cada vez.

**5** Pulse [Eliminar].

Aparecerá la pantalla de la contraseña.

**6** Introduzca la contraseña utilizando las teclas numéricas, y luego pulse [OK].

Aparecerá una pantalla de confirmación de eliminar.

### **Nota**

- Reaparecerá la pantalla de confirmación si la contraseña introducida no es correcta. Pulse [OK] para volver a introducir la contraseña.

**7** Pulse [Sí].

Después de que el fichero haya sido eliminado, reaparecerá la pantalla de la impresora.

### **Nota**

- Pulse [No] para cancelar la orden de eliminar.

---

## Cómo utilizar Document Server

---

Siga este procedimiento para imprimir un documento utilizando la función Document Server.

 **Nota**

- Se requiere un disco duro opcional para utilizar la función de Document Server.

---

### Windows 95/98/Me

---


- 1** Desde una aplicación, haga clic en **[Imprimir]** en el menú **[Archivo]**.  
Aparecerá el cuadro de diálogo **[Imprimir]**.
- 2** Seleccione la impresora, y luego pulse en **[Propiedades]**.
- 3** Pulse la ficha **[Configuración]**.
- 4** En la lista **[TipoTrab:]** haga clic en **[Document Server]**.
- 5** Haga clic en **[Detalles...]**.
- 6** Escriba un ID de usuario, nombre de archivo o contraseña en el cuadro de diálogo que aparece. El nombre del archivo y la contraseña son opcionales.
- 7** Haga clic en **[Aceptar]**.
- 8** Inicie la impresión desde el cuadro de diálogo de la aplicación **[Imprimir]**.

---

### Windows 2000/XP, Windows Server 2003, Windows NT 4.0

---

- 1** Desde una aplicación, haga clic en **[Imprimir]** en el menú **[Archivo]**.  
Aparecerá el cuadro de diálogo **[Imprimir]**.
- 2** Seleccione la impresora, y luego pulse en **[Propiedades]**.  

 **Nota**

  - Desde Windows 2000, seleccione la impresora, y luego proceda con el paso **3**.
  - Desde Windows XP y Windows Server 2003, seleccione la impresora, y luego haga clic en **[Preferencias]**.
- 3** Pulse la ficha **[Registro de trabajo]**.
- 4** En la lista **[TipoTrab:]** haga clic en **[Document Server]**.
- 5** Escriba un ID de usuario, nombre de archivo o contraseña en el cuadro de diálogo que aparece. El nombre del archivo y la contraseña son opcionales.

**6** Haga clic en **[Aceptar]**. **Nota**

- Desde Windows 2000, proceda con el paso **7**.

**7** Inicie la impresión desde el cuadro de diálogo de la aplicación **[Imprimir]**.

## Mac OS/Mac OS X

 **Limitación**

- Esta función no se puede utilizar con Mac OS X 10.1.x.

 **Nota**

- Si utiliza Mac OS X 10.2.x o posterior, se puede utilizar la función Tipo de trabajo.

**1** Desde una aplicación, haga clic en **[Imprimir]** en el menú **[Archivo]**.

Aparecerá el cuadro de diálogo **[Imprimir]**.

**2** En el menú emergente, pulse en **[Registro de trabajo]**.**3** En el menú desplegable **[TipoTrab:]**, haga clic en **[Document Server]**.**4** Escriba un ID de usuario, nombre de archivo o contraseña en el cuadro de diálogo que aparece. El nombre del archivo y la contraseña son opcionales.**5** Inicie la impresión desde el cuadro de diálogo de la aplicación **[Imprimir]**.**Código usuario**

Utilícelo para configurar un código de usuario para el registro de impresión.

Especifique un código de usuario que tenga un máximo de 8 dígitos. El código de usuario identifica a un grupo y permite comprobar el número de hojas que se han impreso con cada código con SmartDeviceMonitor for Admin.

En la siguiente tabla se muestran las fichas o menús donde se puede seleccionar esta función.

Windows 95/98/Me	<b>[Código usuario]</b> en la ficha <b>[Estadísticas]</b>
Windows 2000/XP, Windows Server 2003	<b>[Código usuario:]</b> en la ficha <b>[Registro de trabajo]</b> en el cuadro de diálogo Preferencias de impresión.
Windows NT 4.0	<b>[Código usuario:]</b> en la ficha <b>[Registro de trabajo]</b> en el cuadro de diálogo Ajustes por defecto del documento.
Mac OS	<b>[Código usuario:]</b> en <b>[Registro de trabajo]</b> del cuadro de diálogo de impresión.
Mac OS X	<b>[Código usuario]</b> en <b>[Registro de trabajo]</b> del cuadro de diálogo de impresión.

 **Referencia**

Si desea información adicional sobre cómo utilizar SmartDeviceMonitor for Admin, consulte la Ayuda.

## Selección de papel

### Todas págs. y las fichas Destino

Utilícelo para seleccionar el tipo de material de impresión y la bandeja de entrada.

#### Limitación

Esta función sólo es para Windows 95/98/Me.

#### Referencia

Para obtener más información sobre el **[Todas págs.]** y las fichas **[Destino]**. Consulte la ayuda del driver de la impresora.

3

## Tamaño de papel

Utilícelo para seleccionar el tamaño del papel que se desea usar.

En la siguiente tabla se muestran las fichas o menús donde se puede seleccionar esta función.

Windows 95/98/Me	<b>[Tamaño:]</b> en la ficha <b>[Papel]</b>
Windows 2000/XP, Windows Server 2003	<b>[Paper Size:]</b> en <b>[Papel/Salida]</b> en <b>[Avanzadas...]</b> en la ficha <b>[Papel/Calidad]</b> del cuadro de diálogo Preferencias de impresión.
Windows NT 4.0	<b>[Paper Size:]</b> en la ficha <b>[Configuración de página]</b> del cuadro de diálogo Ajustes por defecto del documento.
Mac OS	<b>[Papel:]</b> en la ficha <b>[Atributos de la página]</b> en el cuadro de diálogo de configuración de la página.
Mac OS X	<b>[Tamaño del papel:]</b> en el cuadro de diálogo Configuración de la página.

#### Referencia

Para obtener más información sobre los tamaños de papel que admite esta máquina, consulte la *Guía general de uso y configuración*.

## Ajustar a papel

Cuando el tamaño del documento y el tamaño del papel difieren, especifique si desea imprimir según el tamaño del papel.

Windows 95/98/Me	[Ajustar tamaño:] en la ficha [Papel]
Windows 2000/XP, Windows Server 2003	[Ajustar a papel] en [Funciones de la impresora] en [Opciones de documento] en [Avanzadas...] en la ficha [Papel/Calidad] del cuadro de diálogo Preferencias de impresión.
Windows NT 4.0	[Ajustar a papel] en [Opciones de documento] en la ficha [Avanzadas] del cuadro de diálogo de ajustes por defecto del documento.
Mac OS	[Ajustar a papel:] en [Opciones específicas de la impresora] del cuadro de diálogo de impresión.
Mac OS X	[Ajustar a papel:] en la ficha [Funciones 1] de [Funciones de la impresora] del cuadro de diálogo de impresión.

### ❖ Pedir el nombre de usuario

La impresión se ejecuta con el tamaño del documento a imprimir sin modificar.

### ❖ Tamaño y escala más próximos

Si el tamaño del papel es más pequeño que el tamaño seleccionado, el driver reduce el tamaño de la impresión.

Si el tamaño del papel es mayor que el tamaño del documento a imprimir, la impresión no se ajustará al tamaño del papel.

### ❖ Recortar al formato más próximo

Cuando el tamaño del papel es menor que el tamaño del documento a imprimir, la impresión se ajusta para coincidir con el tamaño del papel.



## Ranura de entrada

Utilícelo para seleccionar las fuentes de papel.

En la siguiente tabla se muestran las fichas o menús donde se puede seleccionar esta función.

Windows 95/98/Me	[Bandeja 1] en [Todas págs.] en la ficha [Papel].
Windows 2000/XP, Windows Server 2003	[Fuente de papel] en la ficha [Papel/Calidad] del cuadro de diálogo Preferencias de impresión.
Windows NT 4.0	La ficha [Configuración de página] en el cuadro de diálogo de configuración por defecto del documento.
Mac OS	[Fuente de papel:] en [General] del cuadro de diálogo de impresión.
Mac OS X	[Alimentación de papel] en el cuadro de diálogo de impresión.

### Referencia

Para obtener más información sobre las fuentes de papel, consulte el *Manual de referencia de impresora*.

## Resolución

Utilícelo para configurar los tipos de resolución.

En la siguiente tabla se muestran las fichas o menús donde se puede seleccionar esta función.

Windows 95/98/Me	[Resolución] en la ficha [Calidad de impresión]
Windows 2000/XP, Windows Server 2003	[Resolución] en [Gráficos] en la ficha [Papel/Calidad] o [Presentación] del cuadro de diálogo Preferencias de impresión.
Windows NT 4.0	[Gráficos] en [Opciones de documento] en la ficha [Avanzadas] del cuadro de diálogo de ajustes por defecto del documento.
Mac OS	[Resolución] en [Opciones específicas de la impresora] del cuadro de diálogo de impresión.
Mac OS X	[Resolución] en la ficha [Características 1] en [Características de la impresora] en el cuadro de diálogo de impresión.

### Referencia

Para obtener más información sobre los tipos de resolución, consulte el *Manual de referencia de impresora*.

## Modo de impresión (Ahorro de tóner)

Utilice esta función para reducir la cantidad de tóner que se emplea al imprimir. En la siguiente tabla se muestran las fichas o menús donde se puede seleccionar esta función.

Windows 95/98/Me	[Ahorro de tóner] en la ficha [Calidad de impresión]
Windows 2000/XP, Windows Server 2003	[Modo de impresión:] en [Funciones de la impresora] en [Avanzadas...] en la ficha [Papel/Calidad] del cuadro de diálogo Preferencias de impresión.
Windows NT 4.0	[Modo de impresión:] en [Funciones de la impresora] de [Opciones de documento] en la ficha [Avanzadas] del cuadro de diálogo de configuración por defecto del documento.
Mac OS	[Modo de impresión:] en [Opciones específicas de la impresora] del cuadro de diálogo de impresión.
Mac OS X	[Modo de impresión:] en la ficha [Funciones 1] de [Funciones de la impresora] del cuadro de diálogo de impresión.

### Referencia

Para obtener más información sobre esta función, consulte el *Manual de referencia de impresora*.

## Impresión dúplex

Utilice esta función para seleccionar la impresión en dúplex.

### Limitación

- Para utilizar esta función se debe instalar en la máquina la unidad dúplex opcional.

En la siguiente tabla se muestran las fichas o menús donde se puede seleccionar esta función.

Windows 95/98/Me	[Dúplex:] en la ficha [Configuración]
Windows 2000/XP, Windows Server 2003	[Impresión 2 caras (Dúplex)] en la ficha [Presentación] del cuadro de diálogo Preferencias de impresión.
Windows NT 4.0	[Impresión en 2 caras (impresión dúplex)] en la ficha [Configuración de página] del cuadro de diálogo de Ajustes del documento.
Mac OS	[Impresión en 2 caras] en [Presentación] en el cuadro de diálogo de impresión.
Mac OS X	La casilla de verificación [Impresión en 2 caras] en [Dúplex:] en el cuadro de diálogo de impresión.

Se pueden seleccionar los siguientes elementos: Estos elementos pueden variar dependiendo del sistema operativo que esté utilizando.

---

**Windows 95/98/Me**

---

- ❖ **Desact.**  
Desactiva la impresión dúplex.
- ❖ **Abrir hacia la izquierda**  
Imprime el resultado, de forma que pueda abrirlo hacia la izquierda.
- ❖ **Abrir hacia arriba**  
Imprime el resultado, de forma que pueda abrirlo hasta la parte superior.

---

**Windows 2000/XP, Windows Server 2003, Mac OS, Mac OS X**

---

 **Nota**

- Si utiliza un Mac OS, haga clic para seleccionar el botón que significa “Abrir por el borde largo” o “Abrir por el borde corto”.

- ❖ **Ninguno**  
Desactiva la impresión dúplex.
- ❖ **Abrir por el borde corto**  
Imprime las hojas de forma que se puedan abrir por el borde corto cuando se encuadernan por ahí.
- ❖ **Abrir por el borde largo**  
Imprime las hojas de forma que se puedan abrir por el borde largo cuando se encuadernan en por ahí.

---

**Windows NT 4.0**

---

- ❖ **Ninguno**  
Desactiva la impresión dúplex.
- ❖ **Ancho del papel**  
Imprime las hojas de forma que se puedan abrir por el borde corto cuando se encuadernan por ahí.
- ❖ **Largo del papel**  
Imprime las hojas de forma que se puedan abrir por el borde largo cuando se encuadernan en por ahí.

## Gradación

Utilícelo para seleccionar el tipo de gradación dependiendo de lo que desee lograr. En la siguiente tabla se muestran las fichas o menús donde se puede seleccionar esta función.

Windows 95/98/Me	Ficha <b>[Calidad de impresión]</b> .
Windows 2000/XP, Windows Server 2003	<b>[Gradación]</b> en <b>[Funciones de la impresora]</b> en <b>[Avanzadas...]</b> en la ficha <b>[Papel/Calidad]</b> del cuadro de diálogo Preferencias de impresión.
Windows NT 4.0	<b>[Gradación]</b> en <b>[Opciones de documento]</b> en la ficha <b>[Avanzadas]</b> del cuadro de diálogo de ajustes por defecto del documento.
Mac OS	<b>[Gradación]</b> en <b>[Opciones específicas de la impresora]</b> del cuadro de diálogo de impresión.
Mac OS X	<b>[Gradación]</b> en la ficha <b>[Características 1]</b> en <b>[Características de la impresora]</b> en el cuadro de diálogo de impresión.

### Referencia

Para obtener más información sobre los tipos de gradación, consulte el *Manual de referencia de impresora*.

## Clasificar

Utilice esta función para activar la clasificación. Con esta función, la máquina imprime de forma eficaz juegos clasificados de documentos de varias páginas.

### Limitación

- Para utilizar esta función, debe tener una unidad de memoria de al menos 192 MB o una unidad de disco duro instalada en la máquina.
- Si utiliza Windows 2000, Windows XP, Mac OS o Mac OS X, asegúrese de que no se han seleccionado las siguientes casillas de verificación.
  - Windows 2000  
La casilla de verificación **[Clasificar]** en **[Funciones de la impresora]** en **[Avanzadas...]** en la ficha **[Papel/Calidad]** del cuadro de diálogo Preferencias de impresión.
  - Windows XP  
La casilla de verificación **[Clasificar]** en **[Papel/Salida]** en **[Avanzado...]** en la ficha **[Papel/Calidad]** del cuadro de diálogo Preferencias de impresión.
  - Mac OS  
La casilla de verificación **[Clasificar]** en el cuadro de diálogo de impresión.
  - Mac OS X  
La casilla de verificación **[Clasificar]** en **[Copias y Páginas]** en el cuadro de diálogo de la impresora.

En la siguiente tabla se muestran las fichas o menús donde se puede seleccionar esta función.

Windows 95/98/Me	La ficha <b>[Configuración]</b> .
Windows 2000, Windows XP	<b>[Clasificar:]</b> en <b>[Funciones de la impresora]</b> en <b>[Avanzadas...]</b> en la ficha <b>[Papel/Calidad]</b> del cuadro de diálogo Preferencias de impresión.
Windows NT 4.0	<b>[Clasificar:]</b> en <b>[Funciones de la impresora]</b> de <b>[Opciones de documento]</b> en la ficha <b>[Avanzadas]</b> del cuadro de diálogo de configuración por defecto del documento.
Mac OS	<b>[Clasificar:]</b> en <b>[Opciones específicas de la impresora]</b> del cuadro de diálogo de impresión.
Mac OS X	<b>[Clasificar:]</b> en la ficha <b>[Funciones 1]</b> de <b>[Funciones de la impresora]</b> del cuadro de diálogo de la impresora.

## Tipo de papel

Utilícelo para elegir el tipo de papel.

En la siguiente tabla se muestran las fichas o menús donde se puede seleccionar esta función.

Windows 95/98/Me	<b>[Tipo:]</b> en <b>[Todas págs.]</b> en la ficha <b>[Papel]</b> .
Windows 2000/XP, Windows Server 2003	<b>[Medios:]</b> en la ficha <b>[Papel/Calidad]</b> del cuadro de diálogo Preferencias de impresión.
Windows NT 4.0	<b>[Papel/Salida]</b> en la ficha <b>[Avanzadas]</b> del cuadro de diálogo Configuración por defecto del documento.
Mac OS	<b>[Tipo de papel:]</b> en <b>[Opciones específicas de la impresora]</b> del cuadro de diálogo de impresión.
Mac OS X	<b>[Tipo de papel]</b> en la ficha <b>[Características 1]</b> en <b>[Características de la impresora]</b> en el cuadro de diálogo de impresión.

### Referencia

Para obtener más información sobre el tipo de material de impresión que admite esta máquina, consulte la *Guía general de uso y configuración*.

## Bandeja de destino

La tabla siguiente muestra dónde puede seleccionar esta función.

Windows 95/98/Me	[Bandeja salida:] en [Destino] en la ficha [Papel].
Windows 2000/XP, Windows Server 2003	[Destino] en [Funciones de la impresora] en [Avanzadas...] en la ficha [Papel/Calidad] o [Presentación].
Windows NT 4.0	[Destino] en [Características de la impresora] en [Opciones de documento] de la ficha [Avanzadas].
Mac OS	[Destino] en [Opciones específicas de la impresora] en el cuadro de diálogo de impresión.
Mac OS X	[Destino] en la ficha [Características 1] en [Características de la impresora] en el cuadro de diálogo de impresión.

### Referencia

Para obtener más información sobre la bandeja de destino que admite esta máquina, consulte la *Guía general de uso y configuración*.

## Grapar

Utilice esta función para grapar juntas hojas de papel impreso.

### Limitación

- Cuando grape, utilice la opción del finisher. Consulte la *Guía general de uso y configuración* o el *Manual de referencia de impresora*.

### Nota

- La ubicación del grapado puede diferir ligeramente dependiendo de la orientación del papel colocado en la máquina y la dirección de los datos que se van a imprimir. Si desea más información, consulte el *Manual de referencia de impresora*.

La tabla siguiente muestra dónde puede seleccionar esta función.

Windows 95/98/Me	[Grapar] en la ficha [Configuración]
Windows 2000/XP, Windows Server 2003	[Grapar] en [Funciones de la impresora] en [Avanzadas...] en la ficha [Papel/Calidad] o [Presentación].
Windows NT 4.0	[Grapar] en [Características de la impresora] en [Opciones de documento] de la ficha [Avanzadas].
Mac OS	[Grapar] en [Opciones específicas de la impresora] en el cuadro de diálogo de impresión.
Mac OS X	[Grapar] en la ficha [Características 1] en [Características de la impresora] en el cuadro de diálogo de impresión.

## Perforar

Utilice esta función para perforar agujeros en los documentos impresos.

### 📌 Limitación

- Cuando perfore agujeros, utilice la opción del finisher. Consulte el *Manual de referencia de impresora*.

### 📝 Nota

- Las posiciones de perforación y el número de agujeros disponibles variará dependiendo del tipo de finisher, de la orientación del original y del tamaño y orientación del papel de impresión. Si desea más información, consulte el *Manual de referencia de impresora*.

La tabla siguiente muestra dónde puede seleccionar esta función.

Windows 95/98/Me	[Perforar] en la ficha [Configuración]
Windows 2000/XP, Windows Server 2003	[Perforar] en [Funciones de la impresora] en [Avanzadas...] en la ficha [Papel/Calidad] o [Presentación].
Windows NT 4.0	[Perforar] en [Características de la impresora] en [Opciones de documento] de la ficha [Avanzadas].
Mac OS	[Perforar] en [Opciones específicas de la impresora] en el cuadro de diálogo de impresión.
Mac OS X	[Perforar] en la ficha [Características 1] en [Características de la impresora] en el cuadro de diálogo de impresión.

## Pliegue en Z

Utilice esta función para seleccionar el tipo de Pliegue en Z en los documentos impresos.

### 📌 Limitación

- En Pliegue en Z, utilice la opción del finisher. Consulte el *Manual de referencia de impresora*.

La tabla siguiente muestra dónde puede seleccionar esta función.

Windows 95/98/Me	[Pliegue en Z] en la ficha [Configuración]
Windows 2000/XP, Windows Server 2003	[Pliegue en Z] en [Funciones de la impresora] en [Avanzadas...] en la ficha [Papel/Calidad] o [Presentación].
Windows NT 4.0	[Pliegue en Z] en [Características de la impresora] en [Opciones de documento] de la ficha [Avanzadas].
Mac OS	[Pliegue en Z] en [Opciones específicas de la impresora] en el cuadro de diálogo de impresión.
Mac OS X	[Pliegue en Z] en la ficha [Características 1] en [Características de la impresora] en el cuadro de diálogo de impresión.

## Marca de agua

Configure la función Marca de agua.

### Nota

- Cuando utilice esta función con Windows 95/98/Me, Mac OS, o Mac OS X, consulte la Ayuda del driver de la impresora. En el siguiente ejemplo se describe el procedimiento para Windows 2000/XP, Windows Server 2003, y Windows NT 4.0.

Windows 2000/XP, Windows Server 2003	[ <b>Marca de agua:</b> ] en [ <b>Funciones de la impresora</b> ] en [ <b>Avanzadas...</b> ] en la ficha [ <b>Papel/Calidad</b> ] del cuadro de diálogo Preferencias de impresión.
Windows NT 4.0	[ <b>Marca de agua:</b> ] en [ <b>Funciones de la impresora</b> ] de [ <b>Opciones de documento</b> ] en la ficha [ <b>Avanzadas</b> ] del cuadro de diálogo de configuración por defecto del documento.

## Texto de la marca de agua

Seleccione el tipo Texto de la marca de agua.

### Nota

- Cuando utilice esta función con Windows 95/98/Me, Mac OS, o Mac OS X, consulte la Ayuda del driver de la impresora. En el siguiente ejemplo se describe el procedimiento para Windows 2000/XP, Windows Server 2003, y Windows NT 4.0.

Windows 2000/XP, Windows Server 2003	[ <b>Texto de la marca de agua</b> ] en [ <b>Funciones de la impresora</b> ] en [ <b>Avanzadas...</b> ] en la ficha [ <b>Papel/Calidad</b> ] del cuadro de diálogo Preferencias de impresión.
Windows NT 4.0	[ <b>Texto de la marca de agua</b> ] en [ <b>Funciones de la impresora</b> ] de [ <b>Opciones de documento</b> ] en la ficha [ <b>Avanzadas</b> ] del cuadro de diálogo de configuración por defecto del documento.



## Fuente de la Marca de agua

Seleccione el tipo Fuente de la Marca de agua.

### Nota

- Cuando utilice esta función con Windows 95/98/Me, Mac OS, o Mac OS X, consulte la Ayuda del driver de la impresora. En el siguiente ejemplo se describe el procedimiento para Windows 2000/XP, Windows Server 2003, y Windows NT 4.0.

Windows 2000/XP, Windows Server 2003	[Fuente de la Marca de agua] en [Funciones de la impresora] en [Avanzadas...] en la ficha [Papel/Calidad] del cuadro de diálogo Preferencias de impresión.
Windows NT 4.0	[Fuente de la Marca de agua] en [Funciones de la impresora] de [Opciones de documento] en la ficha [Avanzadas] del cuadro de diálogo de configuración por defecto del documento.

3

## Tamaño de Marca de agua

Seleccione el tamaño Marca de agua.

### Nota

- Cuando utilice esta función con Windows 95/98/Me, Mac OS, o Mac OS X, consulte la Ayuda del driver de la impresora. En el siguiente ejemplo se describe el procedimiento para Windows 2000/XP, Windows Server 2003, y Windows NT 4.0.

Windows 2000/XP, Windows Server 2003	[Tamaño de Marca de agua] en [Funciones de la impresora] en [Avanzadas...] en la ficha [Papel/Calidad] del cuadro de diálogo Preferencias de impresión.
Windows NT 4.0	[Tamaño de Marca de agua] en [Funciones de la impresora] de [Opciones de documento] en la ficha [Avanzadas] del cuadro de diálogo de configuración por defecto del documento.

## Ángulo de Marca de agua

Seleccione el ángulo Marca de agua.

### Limitación

- Este ítem es sólo para la orientación vertical, no horizontal.

### Nota

- Cuando utilice esta función con Windows 95/98/Me, Mac OS, o Mac OS X, consulte la Ayuda del driver de la impresora. En el siguiente ejemplo se describe el procedimiento para Windows 2000/XP, Windows Server 2003, y Windows NT 4.0.

Windows 2000/XP, Windows Server 2003	[ <b>Ángulo de Marca de agua</b> ] en [ <b>Funciones de la impresora</b> ] en [ <b>Avanzadas...</b> ] en la ficha [ <b>Papel/Calidad</b> ] del cuadro de diálogo Preferencias de impresión.
Windows NT 4.0	[ <b>Ángulo de Marca de agua</b> ] en [ <b>Funciones de la impresora</b> ] de [ <b>Opciones de documento</b> ] en la ficha [ <b>Avanzadas</b> ] del cuadro de diálogo de configuración por defecto del documento.

## Estilo de Marca de agua

Seleccione el estilo Marca de agua.

### Nota

- Cuando utilice esta función con Windows 95/98/Me, Mac OS, o Mac OS X, consulte la Ayuda del driver de la impresora. En el siguiente ejemplo se describe el procedimiento para Windows 2000/XP, Windows Server 2003, y Windows NT 4.0.

Windows 2000/XP, Windows Server 2003	[ <b>Estilo de Marca de agua</b> ] en [ <b>Funciones de la impresora</b> ] en [ <b>Avanzadas...</b> ] en la ficha [ <b>Papel/Calidad</b> ] del cuadro de diálogo Preferencias de impresión.
Windows NT 4.0	[ <b>Estilo de Marca de agua</b> ] en [ <b>Funciones de la impresora</b> ] de [ <b>Opciones de documento</b> ] en la ficha [ <b>Avanzadas</b> ] del cuadro de diálogo de configuración por defecto del documento.

## Modo de color

Utilícelo para seleccionar si los documentos se van a imprimir en color o en blanco y negro.

En la siguiente tabla se muestran las fichas o menús donde se puede seleccionar esta función.

Windows 95/98/Me	[Color/Blanco y negro:] en la ficha [Configuración]
Windows 2000/XP, Windows Server 2003	[Modo de color] en [Funciones de la impresora] en [Avanzadas...] en la ficha [Papel/Calidad] del cuadro de diálogo Preferencias de impresión.
Windows NT 4.0	[Modo de color] en [Opciones de documento] en la ficha [Avanzadas] del cuadro de diálogo de ajustes por defecto del documento.
Mac OS	[Modo de color] en [Opciones específicas de la impresora] del cuadro de diálogo de impresión.
Mac OS X	[Modo de color] en la ficha [Características 1] en [Características de la impresora] en el cuadro de diálogo de impresión.

### Nota

- Si utiliza Windows 95/98/Me, este modo se denomina “Color/Blanco y negro:”.

Puede seleccionar los siguientes elementos:

### ❖ Color

Imprime los documentos en color a todo color.

### Nota

- Las imágenes en color se imprimen utilizando el tóner CMYK, cian, magenta, amarillo y negro. CMYK son los colores primarios básicos.
- Si quiere ajustar el color de la impresión, realice la configuración en el cuadro de diálogo Avanzadas, al que se llega a través del botón Avanzadas de la ficha [Calidad de impresión].

### ❖ Blanco y negro

Imprime todo, incluidos los documentos en color, en blanco y negro. La impresión en blanco y negro es más rápida que en color. Para evitar que las zonas en blanco y negro se impriman con el tóner CMYK, seleccione [Blanco y negro] en el driver de impresora y en la aplicación.

## Ajuste del color

Utilícela para seleccionar el método de corrección empleado en la conversión de color.

En la siguiente tabla se muestran las fichas o menús donde se puede seleccionar esta función.

Windows 95/98/Me	[Ajuste del color:] en la ventana [Avanzado] mostrada al hacer clic en [Avanzado...] tras seleccionar [Manual] en [Color] en la ficha [Calidad de impresión].
Windows 2000/XP, Windows Server 2003	[Ajuste del color] en [Funciones de la impresora] en [Avanzadas...] en la ficha [Papel/Calidad] del cuadro de diálogo Preferencias de impresión.
Windows NT 4.0	[Ajuste del color] en [Opciones de documento] en la ficha [Avanzadas] del cuadro de diálogo de ajustes por defecto del documento.
Mac OS	[Ajuste del color] en [Opciones específicas de la impresora] del cuadro de diálogo de impresión.
Mac OS X	[Ajuste del color] en la ficha [Características 1] en [Características de la impresora] en el cuadro de diálogo de impresión.

### Importante

- Si utiliza Windows 95/98/Me, puede configurar [Ajuste del color:] en [Avanzado] seleccionando [Manual] desde el ajuste [Color]. [Automático] configura la impresora para “Muy fino”.

### Nota

- Se utiliza el diccionario de creación de colores seleccionado en la configuración “Perfil del color”.

Puede seleccionar los siguientes elementos:

#### ❖ Desact.

Sin modificación en la configuración de color.

#### ❖ Fino

Seleccione esta configuración para realizar el ajuste de colores basándose en uno de los diccionarios de colores incorporados en la impresora y llevar a cabo la conversión CMYK. Esta configuración hace que la impresión tenga como objetivo un monitor  $\gamma = 1.8$ .

#### ❖ Muy fino

Seleccione esta configuración para utilizar un diccionario de color como en la configuración “Fino” pero que produzca un resultado más vivo. Utilice esta configuración para acentuar los colores claros. Esta configuración hace que la impresión tenga como objetivo un monitor  $\gamma = 2,2$ .

 **Nota**

- Utilícelo para seleccionar un diccionario de creación de colores (CRD). Se hace referencia al CRD para cotejar los colores, por lo que hay que seleccionar el adecuado para el documento que se esté imprimiendo. También se hace referencia al CRD seleccionado cuando se selecciona **[Fino]** o **[Muy fino]** para “Ajuste del color”. Los ítems siguientes están disponibles: **[Automático]**, **[Fotográfico]**, **[Presentación]** y **[Color sólido]**.

---

## Perfil del color

---

Utilícela para seleccionar el patrón del perfil del color.

En la siguiente tabla se muestran las fichas o menús donde se puede seleccionar esta función.

Windows 95/98/Me	<b>[Perfil del color:]</b> en el cuadro de diálogo <b>[Avanzado]</b> mostrado al hacer clic en <b>[Avanzado...]</b> , tras seleccionar <b>[Manual]</b> desde <b>[Color]</b> en la ficha <b>[Calidad de impresión]</b> .
Windows 2000/XP, Windows Server 2003	<b>[Perfil del color]</b> en <b>[Funciones de la impresora]</b> en <b>[Avanzadas...]</b> en la ficha <b>[Papel/Calidad]</b> del cuadro de diálogo Preferencias de impresión.
Windows NT 4.0	<b>[Perfil del color]</b> en <b>[Opciones de documento]</b> en la ficha <b>[Avanzadas]</b> del cuadro de diálogo de ajustes por defecto del documento.
Mac OS	<b>[Perfil del color]</b> en <b>[Opciones específicas de la impresora]</b> del cuadro de diálogo de impresión.
Mac OS X	<b>[Perfil del color]</b> en la ficha <b>[Características 1]</b> en <b>[Características de la impresora]</b> en el cuadro de diálogo de impresión.

Puede seleccionar los siguientes elementos:

 **Importante**

- Si utiliza Windows 95/98/Me, puede configurar **[Perfil del color:]** en **[Avanzado]** seleccionando **[Manual]** desde el ajuste **[Color]**. **[Automático]** configura la impresora para “Auto”.

 **Automático**

Utilice este ajuste para configurar automáticamente el mejor patrón de perfil de colores, dependiendo de la apariencia del documento que se vaya a imprimir.

 **Fotográfico**

Utilice esta configuración para mejorar la reproducción de fotos y gráficos que incluyan tonos intermedios.

### ❖ Presentación

Utilice esta configuración para mejorar la reproducción de documentos que contienen texto y gráficos. Este CRD es el mejor para imprimir cuadros en color, gráficos, presentaciones, etc. Si utiliza este CRD para imprimir fotografías, es posible que los colores o las gradaciones no se reproduzcan bien.

### ❖ Color sólido

Utilice esta configuración para imprimir colores concretos, logotipos, etc.

### ❖ Ajuste de usuario

Utilice este ajuste para imprimir las imágenes con CRD descargado desde su aplicación.

### ❖ Simulación de CLP 1

Utilice esta configuración para imprimir un color azul más brillante y vívido.

### ❖ Simulación de CLP 2

Utilice esta configuración para imprimir un color azul más brillante y vívido. Los resultados de la impresión son más claros que los de Simulación de CLP 1.

### Nota

- Utilícelo para seleccionar un diccionario de creación de colores (CRD). Se hace referencia al CRD para cotejar los colores, por lo que hay que seleccionar el adecuado para el documento que se esté imprimiendo. También se hace referencia al CRD seleccionado cuando se selecciona **[Fino]** o **[Muy fino]** para "Ajuste del color". Los ítems siguientes están disponibles: **[Automático]**, **[Fotográfico]**, **[Presentación]** y **[Color sólido]**.

## Negro sobre impresión

Seleccione si va a aplicar el color negro o no sobre cualquier otro color de impresión. En la siguiente tabla se muestran las fichas o menús donde se puede seleccionar esta función.

Windows 95/98/Me	<b>[Negro sobre impresión]</b> en <b>[Avanzado]</b> seleccionando <b>[Manual]</b> desde el ajuste <b>[Color]</b> .
Windows 2000/XP, Windows Server 2003	<b>[Negro sobre impresión]</b> en <b>[Funciones de la impresora]</b> en <b>[Avanzadas...]</b> en la ficha <b>[Papel/Calidad]</b> del cuadro de diálogo Preferencias de impresión.
Windows NT 4.0	<b>[Negro sobre impresión]</b> en <b>[Opciones de documento]</b> en la ficha <b>[Avanzadas]</b> del cuadro de diálogo de ajustes por defecto del documento.
Mac OS	<b>[Negro sobre impresión]</b> en <b>[Opciones específicas de la impresora]</b> del cuadro de diálogo de impresión.
Mac OS X	<b>[Negro sobre impresión]</b> en la ficha <b>[Características 1]</b> en <b>[Características de la impresora]</b> en el cuadro de diálogo de impresión.

## Reproducción de grises

Utilícelo para seleccionar el modo de color negro del texto y de líneas.

En la siguiente tabla se muestran las fichas o menús donde se puede seleccionar esta función.

Windows 95/98/Me	[Reproducción grises (texto/líneas):] en [Avanzado] seleccionando [Manual] desde el ajuste [Color]. [Automático] configura la impresora para "Texto en color negro puro".
Windows 2000/XP, Windows Server 2003	[Reproducción grises (texto/líneas)] en [Funciones de la impresora] en [Avanzadas...] en la ficha [Papel/Calidad] del cuadro de diálogo Preferencias de impresión.
Windows NT 4.0	[Reproducción grises (texto/líneas)] en [Funciones de la impresora] de [Opciones de documento] en la ficha [Avanzadas] del cuadro de diálogo de configuración por defecto del documento.
Mac OS	[Reproducción grises (texto/líneas)] en [Opciones específicas de la impresora] del cuadro de diálogo de impresión.
Mac OS X	[Reproducción grises (texto/líneas)] en la ficha [Características 1] en [Características de la impresora] en el cuadro de diálogo de impresión.

Puede seleccionar los siguientes elementos:

- ❖ **Negro con K**  
 Seleccione esta configuración para utilizar tóner negro.
- ❖ **Negro/gris con K**  
 Las zonas negras se imprimen en gris.
- ❖ **CMY+K**  
 Seleccione esta configuración para utilizar todos los toners.

## Difuminado

Utilícelo para configurar el modo de creación de la imagen.

En la siguiente tabla se muestran las fichas o menús donde se puede seleccionar esta función.

Windows 95/98/Me	[Difuminado:] en el cuadro de diálogo [Avanzado] mostrado al hacer clic en [Avanzado...], tras seleccionar [Manual] desde [Color] en la ficha [Calidad de impresión].
Windows 2000/XP, Windows Server 2003	[Difuminado:] en [Funciones de la impresora] en [Avanzadas...] en la ficha [Papel/Calidad] del cuadro de diálogo Preferencias de impresión.
Windows NT 4.0	[Difuminado:] en [Opciones de documento] en la ficha [Avanzadas] del cuadro de diálogo de ajustes por defecto del documento.
Mac OS	[Difuminado:] en [Opciones específicas de la impresora] del cuadro de diálogo de impresión.
Mac OS X	[Difuminado:] en la ficha [Funciones 1] de [Funciones de la impresora] del cuadro de diálogo de impresión.

### ⚠ Importante

- Si utiliza Windows 95/98/Me, puede configurar [Difuminado:] en [Avanzado] seleccionando [Manual] desde el ajuste [Color]. [Automático] configura la impresora para “Automático”.

Puede seleccionar los siguientes elementos:

#### ❖ Automático

Utilice este ajuste para configurar automáticamente el mejor método de tramado, dependiendo de la apariencia del documento que se vaya a imprimir.

#### ❖ Fotográfico

Realiza el tramado utilizando el patrón adecuado para fotografías.

#### ❖ Texto

Realiza el tramado utilizando el patrón adecuado para texto.

#### ❖ Ajuste de usuario

Utilice esta configuración para imprimir imágenes de medio tono en su aplicación.



## Perfil de simulación CMYK

Puede simular el tono de color de la tinta de impresión. Puede seleccionar la tinta de impresión desde US OffsetPrint, Euroscale y JapanColor.

Windows 95/98/Me	[Perfil de simulación CMYK:] en el cuadro de diálogo [Avanzado] mostrado al hacer clic en [Avanzado...], tras seleccionar [Manual] desde [Color] en la ficha [Calidad de impresión].
Windows 2000/XP, Windows Server 2003	[Perfil de simulación CMYK] en [Funciones de la impresora] en [Avanzadas...] en la ficha [Papel/Calidad] del cuadro de diálogo Preferencias de impresión.
Windows NT 4.0	[Perfil de simulación CMYK] en [Opciones de documento] en la ficha [Avanzadas] del cuadro de diálogo de ajustes por defecto del documento.
Mac OS	[Perfil de simulación CMYK] en [Opciones específicas de la impresora] del cuadro de diálogo de impresión.
Mac OS X	[Perfil de simulación CMYK] en la ficha [Características 1] en [Características de la impresora] en el cuadro de diálogo de impresión.

## Suavizado de imagen

Utilícelo para elegir el tipo de suavizado de imagen.

En la siguiente tabla se muestran las fichas o menús donde se puede seleccionar esta función.

Windows 95/98/Me	[Suavizado de imagen] en el cuadro de diálogo [Avanzado] mostrado al hacer clic en [Avanzado...], tras seleccionar [Manual] desde [Color] en la ficha [Calidad de impresión].
Windows 2000/XP, Windows Server 2003	[Suavizado de imagen] en [Funciones de la impresora] en [Avanzadas...] en la ficha [Papel/Calidad] del cuadro de diálogo Preferencias de impresión.
Windows NT 4.0	[Suavizado de imagen] en [Funciones de la impresora] de [Opciones de documento] en la ficha [Avanzadas] del cuadro de diálogo de configuración por defecto del documento.
Mac OS	[Suavizado de imagen] en [Opciones específicas de la impresora] del cuadro de diálogo de impresión.
Mac OS X	[Suavizado de imagen] en la ficha [Características 1] en [Características de la impresora] en el cuadro de diálogo de impresión.

### ❖ Desact.

Desactiva el suavizado de imagen.

❖ **Activ.**

Realiza el suavizado de imagen incondicionalmente.

❖ **Automático**

Realiza el suavizado de imagen automáticamente en imágenes con una resolución inferior al 25% de la resolución de impresora admitida.

❖ **Menos de 90 ppi - Menos de 300 ppi**

Realiza el suavizado de imagen únicamente cuando la imagen tiene una resolución (píxeles por pulgada) inferior al valor respectivo que ha seleccionado de la lista.

3

 **Nota**

- Cuando se selecciona **[Automático]**, el procesamiento de datos puede tardar mucho tiempo.
- Cuando se utiliza Suavizado de imagen para una imagen de máscara, esta función puede tener un efecto no deseado sobre el resultado de impresión.

---

## Control del color

---

Utilícelo para seleccionar si desea que los colores del documento se ajusten o no antes de imprimir para que la página impresa se parezca más a los colores de la pantalla.

En la siguiente tabla se muestran las fichas o menús donde se puede seleccionar esta función.

Windows 95/98/Me	La ficha <b>[Calidad de impresión]</b> .
Windows 2000/XP, Windows Server 2003	<b>[Gráficos]</b> en <b>[Avanzadas]</b> en la ficha <b>[Papel/Calidad]</b> del cuadro de diálogo Preferencias de impresión.
Windows NT 4.0	Esta función no está disponible.
Mac OS	<b>[Color]</b> en la ficha <b>[Ajuste de colores]</b> del cuadro de diálogo de impresión.
Mac OS X	Esta función no está disponible.

 **Nota**

- Si se utiliza Windows 2000/XP o Windows Server 2003, esta función se denomina "Gestión del color de la imagen".
- Si se utiliza Windows NT 4.0 esta función no se puede configurar.
- Si se utiliza Mac OS, esta función se denomina "Ajuste de colores".

❖ **Control del color de la imagen**

Vea en pantalla el cuadro de diálogo de Ajuste del color de la imagen, haga clic sobre este botón para especificar exactamente cómo quiere que se ajusten los colores de la pantalla antes de imprimir.

## Separar en CMYK:

Utilícelo para elegir el tipo de separación de la impresión. Los datos de impresión se pueden separar en CMYK para especificar una combinación de color determinada.

Windows 95/98/Me	<b>[Separar en CMYK:]</b> en el cuadro de diálogo <b>[Avanzado]</b> mostrado al hacer clic en <b>[Avanzado...]</b> , tras seleccionar <b>[Manual]</b> desde <b>[Color]</b> en la ficha <b>[Calidad de impresión]</b> .
Windows 2000/XP, Windows Server 2003	<b>[Separar en CMYK:]</b> en <b>[Funciones de la impresora]</b> en <b>[Avanzadas...]</b> en la ficha <b>[Papel/Calidad]</b> del cuadro de diálogo Preferencias de impresión.
Windows NT 4.0	<b>[Separar en CMYK:]</b> en <b>[Opciones de documento]</b> en la ficha <b>[Avanzadas]</b> del cuadro de diálogo de ajustes por defecto del documento.
Mac OS	<b>[Separar en CMYK:]</b> en <b>[Opciones específicas de la impresora]</b> del cuadro de diálogo de impresión.
Mac OS X	<b>[Separar en CMYK:]</b> en la ficha <b>[Características 1]</b> en <b>[Características de la impresora]</b> en el cuadro de diálogo de impresión.



# 4. Printer Utility for Mac

Al utilizar Printer Utility for Mac, se pueden cargar fuentes, cambiar el nombre de la impresora, etc.

## 📌 Limitación

- Si se conectan un Macintosh y la impresora mediante USB, no se puede usar Printer Utility for Mac.

## 📝 Nota

- Printer Utility for Mac está incluido en el CD-ROM titulado “Drivers de impresora y utilidades”.
- Printer Utility for Mac precisa Mac OS 8.1 o versión posterior. (Admite el entorno Mac OS X Classic.)
- Printer Utility for Mac no puede utilizar Mac OS X (modo nativo).

## Instalación Printer Utility for Mac

Siga estos pasos para instalar Printer Utility for Mac en la máquina.

**1** Inicie el Mac OS.

**2** Inserte el CD-ROM en la unidad correspondiente.

Se mostrará el icono del CD-ROM.

**3** Haga doble clic sobre el icono del disco duro para abrirlo.

**4** Haga doble clic en el icono del CD-ROM.

Aparecerá el contenido del CD-ROM.

**5** Haga doble clic en la carpeta [Mac OS].

**6** Haga doble clic en la carpeta [PS Utility] del CD-ROM, y luego arrastre el archivo [Printer Utility for Mac] hasta el disco duro de Macintosh.

**7** Arrastre el icono del CD-ROM hasta la [Papelera de reciclaje] para expulsar el CD-ROM.

Printer Utility for Mac está instalado.

## Inicio de Printer Utility for Mac

En las siguientes instrucciones se describe cómo se arranca Printer Utility for Mac.

### **Importante**

- Antes de arrancar Printer Utility for Mac, confirme que se ha seleccionado la impresora con **[Selector]** del menú Apple.

### **1** Haga doble clic en el icono de Printer Utility for Mac.

Aparece el cuadro de diálogo Printer Utility for Mac.

### **2** Haga clic en **[Aceptar]**.

Printer Utility for Mac tardará unos segundos en iniciarse.

### **Referencia**

Si desea información adicional, consulte la “Printer Utility for Mac Funciones”.

# Printer Utility for Mac Funciones

A continuación se describen las funciones de Printer Utility for Mac.

## ❖ Menú Archivo

- **[Cargar las fuentes PS...]**  
Cargue las fuentes (PostScript tipo 1) en la impresora. Consulte Pág.122 “Cargando las fuentes PS”.
- **[Ver las fuentes de la impresora...]**  
Muestra y elimina las fuentes de la memoria de la impresora y de la unidad de disco duro de la impresora. Consulte Pág.123 “Ver las fuentes de la impresora”.
- **[Inicializar el disco de la impresora...]**  
Inicializa la unidad de disco duro de la impresora. Consulte Pág.124 “Inicializando el disco de la impresora”.
- **[Configuración de página...]**  
Configure el tamaño de papel para imprimir el “Catálogo de fuentes de la impresora” y la “Muestra de fuentes de la impresora”. Consulte Pág.124 “Configuración de página”.
- **[Imprimir catálogo de fuentes...]**  
Imprime los nombres de las fuentes disponibles. Consulte Pág.124 “Impresión del catálogo de fuentes”.
- **[Imprimir muestra de fuentes...]**  
Imprime una muestra de las fuentes. Consulte Pág.125 “Impresión de las fuentes de prueba”.
- **[Cambiar el nombre de la impresora...]**  
Cambia el nombre de la impresora cuando se ve a través de Appletalk. Consulte Pág.125 “Cambio de nombre de la impresora”.
- **[Reiniciar la impresora]**  
Reinicie la impresora. Consulte Pág.126 “Reinicio de la impresora”.

## ❖ Menú Utilidad

- **[Cargar el archivo PostScript...]**  
Cargue un archivo PostScript. Consulte Pág.126 “Descarga de archivos PostScript”.
- **[Seleccionar zona...]**  
Cambie la zona a la que pertenece la impresora mediante Appletalk. Consulte Pág.127 “Selección de zona”.
- **[Ver la situación de la impresora...]**  
Muestra el estado de la impresora. Consulte Pág.127 “Ver situación de la impresora”.
- **[Lanzar la consola de diálogo...]**  
Cree y edite un archivo PostScript y, a continuación, cárguelo en la impresora. Consulte Pág.128 “Lanzamiento de la consola de diálogo”.

## Cargando las fuentes PS

Las fuentes PS se pueden cargar en la memoria de la impresora o en la unidad de disco duro.

### Importante

- En los procedimientos siguientes para cargar las fuentes se supone que es usted administrador del sistema. Si no es así, consulte al administrador del sistema.
- Si se reinicia la impresora, todos los ajustes de la impresora pasan a sus valores predeterminados.
- Confirme que un Mac OS y la impresora están conectados en un entorno Appletalk.

4

### Nota

- Algunas fuentes no se pueden cargar.
- Antes de cargarlas, lea la documentación de las fuentes que desea utilizar.

**1** Seleccione [**Cargar fuentes PS...**] en el menú [**Archivo**].

**2** Haga clic en [**Agregar a la lista**].

Aparecerá el cuadro de diálogo de selección de fuentes.

**3** Haga clic para seleccionar los archivos de las fuentes que desee y luego haga clic en [**Abrir**].

Aparecerá la lista de los nombres de fuentes que se pueden seleccionar.

**4** Después de agregar todas las fuentes que desee descargar, haga clic en [**Aceptar**].

Aparecerá el cuadro de fuentes seleccionadas para su carga.

**5** Haga clic en [**Cargar**].

Las fuentes comienzan a cargarse y se muestra el estado de la carga.

### Importante

- Durante la carga no apague el interruptor de alimentación, utilice el panel ni abra o cierre la tapa.

**6** Cuando aparezca el mensaje de terminada, haga clic en [**Aceptar**].

**7** Haga clic en [**Cancelar**].



## Ver las fuentes de la impresora

Es posible ver las fuentes disponibles actualmente cargadas en la impresora. Se pueden ver las fuentes de la memoria de la impresora y de la unidad del disco duro.

### Nota

Las fuentes que aparecen en cursiva son las fuentes por defecto.

**1** Seleccione **[Ver fuentes de la impresora...]** en el menú **[Archivo]**.

Aparecerá un cuadro de diálogo.

**2** Seleccione **[Memoria de la impresora]** o **[Disco de la impresora]**.

**3** Haga clic en **[Aceptar]**.

4

## Eliminación de las fuentes

Se pueden borrar las fuentes de la memoria de la impresora o de la unidad de disco duro.

**1** Seleccione **[Mostrar fuentes de la impresora]** en el menú **[Archivo]**.

Aparecerá un cuadro de diálogo.

**2** Seleccione **[Memoria de la impresora]** o **[Disco de la impresora]**.

**3** Seleccione las fuentes que desee borrar.

### Limitación

No se pueden borrar las fuentes que aparecen en cursiva.

**4** Haga clic en **[Eliminar]**.

Aparecerá un mensaje de confirmación.

**5** Confirme las fuentes que desea borrar y el nombre de la impresora de la que desea borrar las fuentes.

**6** Haga clic en **[Continuar]** y, a continuación, en **[Aceptar]**.

**7** Haga clic en **[Aceptar]**.

---

## Inicializando el disco de la impresora

---

Cuando se inicializa el disco duro de la impresora, se borran todas las fuentes cargadas en la unidad de disco duro de la impresora. Antes de inicializar, asegúrese de confirmar las fuentes de la unidad de disco duro.

### Importante

- Cuando inicialice el disco duro de la impresora desde el panel de operaciones, se borran todos los datos de la unidad de disco duro de la impresora. Antes de inicializar, asegúrese de confirmar los datos de la unidad de disco duro.

### **1** Seleccione [Inicializar el disco de la impresora...] en el menú [Archivo].

Aparecerá el mensaje de confirmación.

#### Nota

- Para cancelar la inicialización, haga clic en [Cancelar].

### **2** Haga clic en [Ejecutar].

Comienza la inicialización.

### Importante

- No apague el interruptor de alimentación hasta que se termine la inicialización, de lo contrario el disco duro se puede dañar.

### **3** Cuando aparezca el mensaje de terminada, haga clic en [Aceptar].

---

## Configuración de página

---

Se puede seleccionar el tamaño de papel en el que imprimir “Catálogo de fuentes de impresión” e “Imprimir fuentes de prueba”.

### **1** Seleccione [Configurar página...] en el menú [Archivo].

### **2** Elija el tamaño del papel.

---

## Impresión del catálogo de fuentes

---

Imprime los nombres de las fuentes disponibles en la impresora.

#### Nota

- Se utiliza el papel seleccionado en [Configuración de página].

### **1** Seleccione [Imprimir catálogo de fuentes] en el menú [Archivo].

### **2** Haga clic en [Imprimir].

## Impresión de las fuentes de prueba

Se pueden imprimir muestras de las fuentes cargadas en la unidad de disco duro o en la memoria.

### Nota

Imprima utilizando el papel seleccionado en [Configuración de página].

**1** Seleccione [Imprimir fuentes de prueba...] en el menú [Archivo].

**2** Haga clic en [Imprimir].

## Cambio de nombre de la impresora

Se puede cambiar el nombre de la impresora que aparece en Appletalk. Si conecta varias impresoras a la red, asígneles nombres distintos para identificarlas. Si hay varias impresoras con el mismo nombre, aparecerá un número junto al nombre en [Selector].

**1** Seleccione [Cambio de nombre de impresora...] en el menú [Archivo].

**2** Escriba un nuevo nombre en el campo [Nuevo nombre:].

### Limitación

Puede introducirse un máximo de 31 dígitos y letras.

No utilice símbolos, por ejemplo "\*", ":", "=", "@", "~".

**3** Haga clic en [Cambiar nombre].

Se cambia el nombre de la impresora.

**4** Pulse [Aceptar].

**5** Seleccione [Selector] en el menú Apple.

**6** Haga clic en el icono [AdobePS].

**7** Haga clic para seleccionar el nombre de la impresora a la que se ha cambiado el nombre en el paso **2** y luego cierre [Selector].

### Nota

Si hay varias zonas Appletalk, seleccione la zona a la que pertenece la impresora.

---

## Reinicio de la impresora

---

Puede reiniciar la impresora.

- 1** Seleccione **[Reiniciar impresora]** en el menú **[Archivo]**.
- 2** Confirme el mensaje que aparece en la pantalla y luego haga clic en **[Reiniciar]**.

Se reinicia la impresora.

 **Nota**

- Se borrarán las fuentes que se pueden cargar en la memoria de la impresora.
- Si se reinicia la impresora, todos los ajustes de la impresora pasan a sus valores predeterminados.

---

## Descarga de archivos PostScript

---

Se puede cargar un archivo PostScript en la impresora.

- 1** Seleccione **[Cargar archivo PostScript...]** en el menú **[Archivo]**.
- 2** Seleccione el nombre del archivo que va a cargar y haga clic en el nombre; luego haga clic en **[Abrir]**.
- 3** Escriba el nombre del archivo de registro y haga clic en **[Guardar...]**.

Se carga el archivo seleccionado.

 **Nota**

- Los errores se registran en el archivo de registro.

---

## Selección de zona

---

Se puede cambiar la zona a la que pertenece la impresora a través de Appletalk.

### Importante

- Confirme que la impresora y el Mac OS están conectados en un entorno Appletalk.

#### **1** Seleccione [**Seleccionar zona...**] en el menú [**Utilidades**].

Aparece la zona a la que pertenece la impresora y la lista de zonas disponibles.

#### **2** Seleccione la zona a la que desea cambiar la impresora y luego haga clic en [**Cambiar**].

Aparecerá un mensaje de confirmación.

#### **3** Haga clic en [**Continuar**].

Aparecerá un mensaje de confirmación.

#### **4** Pulse [**Aceptar**].

#### **5** Seleccione [**Selector**] en el menú Apple.

#### **6** Haga clic en el icono [**AdobePS**].

#### **7** Elija la zona seleccionada en el paso **2** en la lista [**Zona Appletalk:**].

#### **8** Haga clic para seleccionar la impresora que desea utilizar en la lista [**Seleccione una impresora PostScript:**].

#### **9** Cierre el [**Selector**].

---

## Ver situación de la impresora

---

Se puede ver y confirmar el estado en curso de la impresora.

#### **1** Seleccione [**Ver la situación de la impresora...**] en el menú [**Utilidades**].

Aparecerá la situación en curso de la impresora.

#### **2** Confirme la situación en curso de la impresora.

Se puede confirmar la capacidad de la memoria, el espacio VM (memoria virtual), la situación de la unidad de disco duro y el espacio disponible en ella. También se puede confirmar la zona a la que pertenece la impresora.

#### **3** Haga clic en [**Aceptar**].

---

## Lanzamiento de la consola de diálogo

---

Se puede crear y editar un archivo PostScript para imprimir y, a continuación, cargarlo en la impresora.

### Importante

- “Lanzar consola de diálogo” es la función que se recomienda para los usuarios que tienen conocimientos de PostScript.
- No cargue ningún archivo que no sea de PostScript en la impresora.
- “Lanzar consola de diálogo” se utilizará bajo su responsabilidad.

### **1** Seleccione **[Lanzar consola de diálogo...]** en el menú **[Utilidades]**.

Abra la pantalla de edición. Aparecerá la barra de menú de la consola de diálogo.

### **2** Escriba el comando PostScript en la pantalla de edición.

#### Nota

- Para editar un archivo PostScript, seleccione **[Abrir]** en el menú **[Archivo]** para abrirlo.
- Puede buscar o reemplazar una tira de caracteres utilizando el menú **[Buscar]**.

### **3** Después de editar el archivo PostScript, seleccione **[Cargar ventana de arriba]** del menú **[Consola]** para empezar a imprimir.

El archivo PostScript se envía a la impresora.

#### Nota

- Se abre el cuadro **[Respuesta de la impresora]** dependiendo del archivo PostScript enviado.

### **4** Seleccione **[Volver al menú principal]** del menú **[Consola]** para cerrar el archivo PostScript.

# ÍNDICE

## A

---

- Ajustar a papel, 98
- Ajuste del color, 110
- Ángulo de Marca de agua, 108

## B

---

- Bandeja de destino, 104

## C

---

- Cambio de nombre de la impresora, 125
- Cargando las fuentes PS, 122
- Clasificar, 102
- Código usuario, 96
- Cómo eliminar un archivo de Impresión bloqueada, 94
- Cómo eliminar un archivo de Impresión de muestra, 87
- Configuración de archivos PPD
  - Mac OS, 66
- Configuración del archivo PPD
  - Mac OS X, 72
- Configuración de opciones, 77
  - Mac OS, 67
  - Mac OS X, 73
- Configuración de página, 124
- Control del color, 116
- Creación de un icono de impresora de escritorio
  - Mac OS, 67

## D

---

- Descarga de archivos PostScript, 126
- Difuminado, 114
- Document Server, 95

## E

---

- Eliminación de las fuentes, 123
- Estilo de Marca de agua, 108

## F

---

- Fuente de la Marca de agua, 107
- Funciones
  - Printer Utility for Mac, 121

## G

---

- Gradación, 102
- Grapar, 104

## I

---

- Impresión con conexión Bluetooth
  - Windows, 50
- Impresión con una conexión en paralelo
  - Windows 2000, 41
- Impresión de las fuentes de prueba, 125
- Impresión del catálogo de fuentes, 124
- Impresión dúplex, 100
- Inicializando el disco de la impresora, 124
- Instalación, 119
  - Printer Utility for Mac, 119
- Instalación de Adobe Type Manager
  - Mac OS, 69
- Instalación de archivos PPD
  - Mac OS X, 72
- Instalación de EtherTalk, 71, 74
- Instalación de las fuentes de pantalla
  - Mac OS, 69
- Instalación del driver de impresora con USB
  - Windows 2000, 35
- Instalación del driver de impresora PostScript 3 y el archivo PPD
  - Mac OS, 65
- Instalación de los perfiles ColorSync
  - Mac OS, 68

## L

---

- Lanzamiento de la consola de diálogo, 128

## M

---

- Mac OS, 65
- Mac OS X, 72
- Marca de agua, 106
- Modo de color, 109
- Modo de impresión (Ahorro de tóner), 100

## N

---

- Negro sobre impresión, 112

## P

---

- Perfil del color, 111
- Perfil de simulación CMYK, 115
- Perforar, 105
- Pliegue en Z, 105
- Printer Utility for Mac, 119
  - Funciones*, 121

## R

---

- Ranura de entrada, 99
- Reinicio de la impresora, 126
- Reproducción de grises, 113
- Resolución, 99

## S

---

- Selección de papel, 97
- Selección de zona, 127
- Separar en CMYK
  - , 117
- Suavizado de imagen, 115

## T

---

- Tamaño de Marca de agua, 107
- Tamaño de papel, 97
- Texto de la marca de agua, 106
- Tipo de papel, 103
- Tipo de trabajo, 79

## U

---

- Uso del interface USB
  - Mac OS*, 70
  - Mac OS X*, 73
- Uso de Rendezvous
  - Mac OS X*, 73

## V

---

- Ver las fuentes de la impresora, 123
- Ver situación de la impresora, 127

## W

---

- Windows 2000
  - propiedades de la impresora, PostScript 3*, 58
- Windows 95/98/Me
  - propiedades de la impresora, PostScript 3*, 56
- Windows NT 4.0
  - configuración por defecto de los documentos, PostScript 3*, 62
  - propiedades de la impresora, PostScript 3*, 62
- Windows Server 2003
  - propiedades de la impresora, PostScript 3*, 60
- Windows XP
  - propiedades de la impresora, PostScript 3*, 60





