

UN PASEO POR EL JARDIN

El Archipiélago Canario con algo más de 7.000 km² es una de las zonas florísticas más interesantes del mundo por la gran cantidad de plantas exclusivas que posee. De un total de 2.000, más de 500 especies son endémicas de las Islas Canarias.

Las Islas son consideradas como un "laboratorio natural para la evolución de las plantas" y algunos de los mejores ejemplos del mundo de los procesos de radiación adaptativa y evolución vicariante los podemos encontrar aquí en géneros como *Echium* (taginastes), *Aeonium* (veroles), *Argyranthemum* (magarzas) y *Sideritis* (salvias) y que pueden ser observadas en el Jardín Botánico Canario.

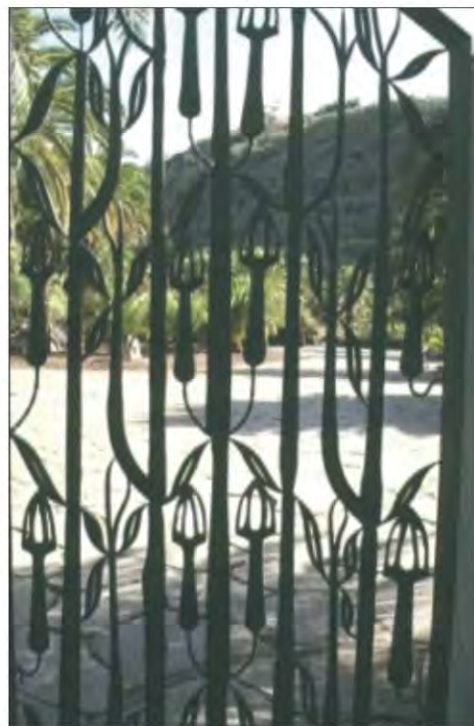
Muchas de estas plantas son extremadamente raras, algunas de forma natural y otras por los efectos directos de la mano del hombre y de las actividades en las Islas. La deforestación, la agricultura, urbanizaciones y contaminación así como la sobreexplotación de acuíferos son algunos de los factores que han dado lugar a que más de 150 especies de las Islas estén en peligro de extinción.

El Jardín Canario se concibió con una dedicación fundamental a la conservación de la flora canaria en su conjunto. Invitar a pasear por este Jardín supone una invitación a conocer la flora canaria, pero también a conocer un jardín botánico en una dimensión mucho más extensa y compleja.

Ahora le invito a que nos acompañe a dar un paseo por el Jardín: El Jardín Botánico Canario tiene dos entradas.

Vamos a entrar por la inferior (1) la de la carretera del dragonal. Una vez atravesamos la puerta nos encontraremos con una plaza denominada **PLAZA MATÍAS VEGA** (2), en honor del presidente del Cabildo de Gran Canaria que en 1952 hizo realidad un sueño: El Jardín Botánico "Viera y Clavijo".

En esta Plaza domina la **Palmera Canaria** (*Phoenix canariensis*) planta endémica de las Islas Canarias, presente en las siete Islas y especie emblemática del Archipiélago.



Puerta de entrada al Jardín (1)



Don Matías Vega



Plaza de Matías Vega (2)



Algunos usos de la palmera canaria

- Sus dátiles o frutos sirven para alimentar al ganado.
- En algunas islas, con las hojas nuevas, se hacen ensaladas.
- En la isla de la Gomera se produce miel a partir de los racimos florales.
- Las palmas se pueden utilizar como escobas y tradicionalmente se usan para adornar los balcones en la festividad del Domingo de Ramos.
- La miel de palma se fabrica en las Islas Canarias, especialmente en la Gomera, y el nombre que le dan es "gomerón". Se cortan las palmas en día de luna llena (la circulación de la savia es máxima) y el líquido obtenido se hierva hasta quedar reducido a una melaza.
- Es una planta majestuosa para alineaciones en paseos y avenidas.
- Los ejemplares de constitución arbórea se usan para embellecer parques y jardines, especialmente en las regiones de clima mediterráneo.
- Los ejemplares de pequeñas dimensiones son adecuados para adornar apartamentos y locales públicos, como negocios, oficinas, etc.



Palmeral



Frutos (Támaras)

Si continuamos adelante cruzaremos un puente llamado **“PUENTE DE PIEDRA” (3)** que atraviesa uno de los barrancos más emblemáticos de las Islas Canarias: El Barranco Guinguada. Enfrente está el **CENTRO DE EXPOSICIONES (4)** que alberga la exposición permanente de la “Historia Natural de Gran Canaria”. El Edificio está situado en la **PLAZA DE LOS NENÚFARES (5)**, y a la derecha podremos observar **EL ALPENDRE (6)**, construcción tradicional canaria elaborada con piedra y cemento, y un tejado que se halla sostenido por una viga de madera de pino canario (“tea”). Frente al este edificio podremos observar la vegetación típica de **COSTA**, así como las **CHARCAS**.



PUENTE DE PIEDRA (3)



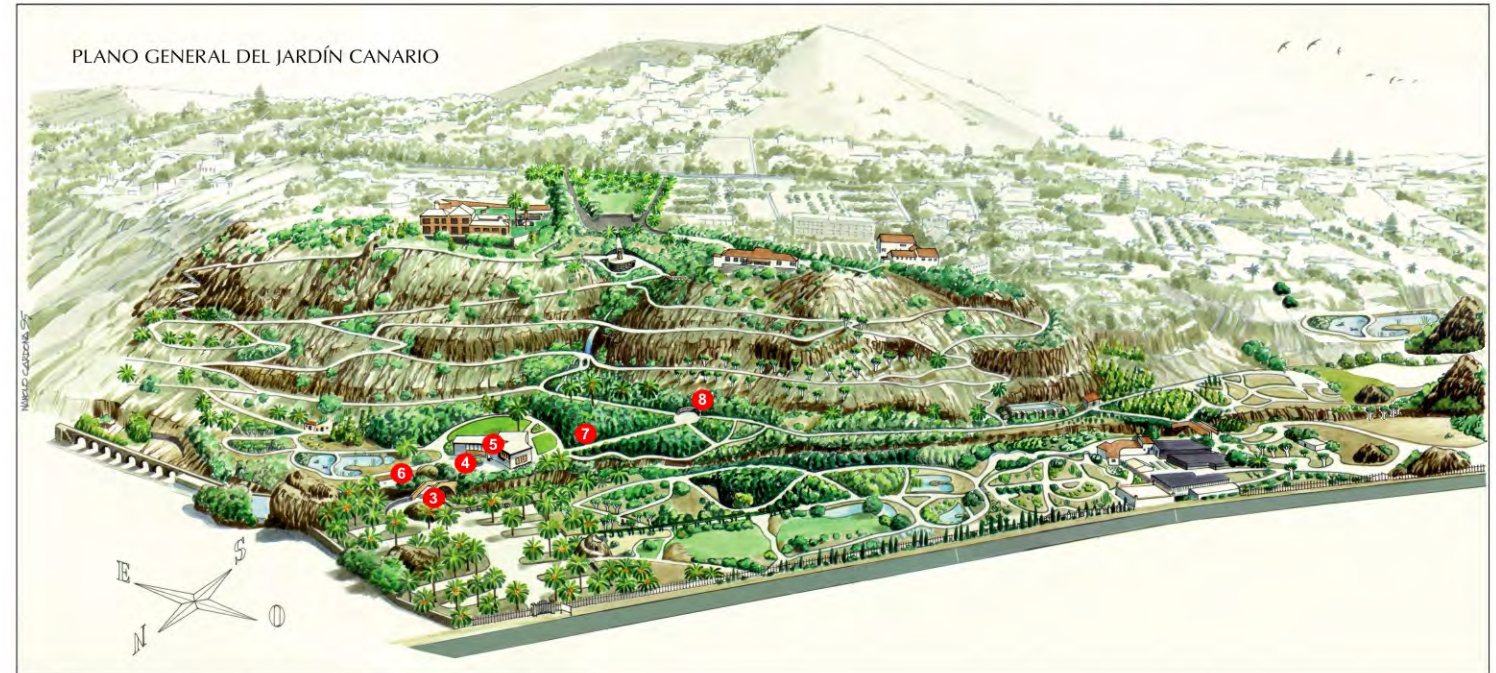
CENTRO DE EXPOSICIONES (4)



BOSQUE DE LAURISILVA (7)



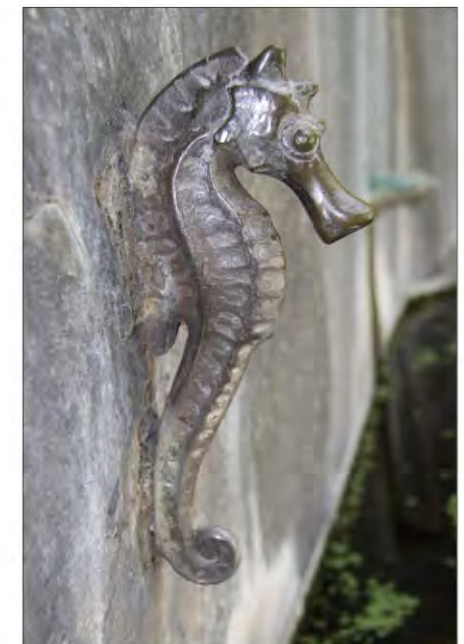
EL ALPENDRE Y LAS CHARCAS (6)



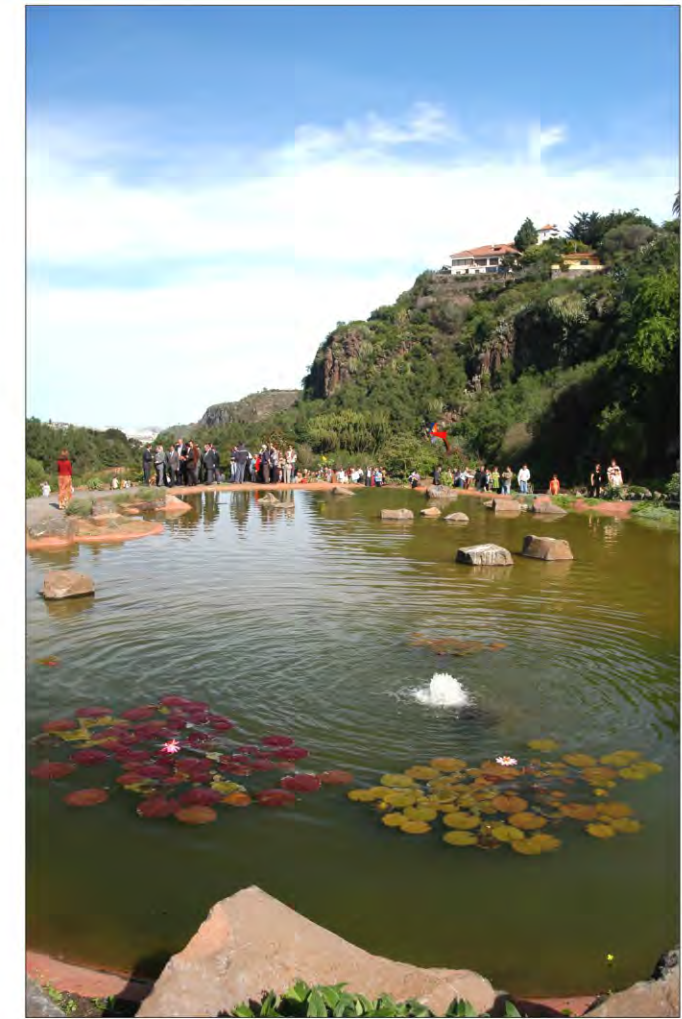
A la derecha del Centro de Exposiciones nos encontramos con un camino que nos conduce al **BOSQUE DE LAURISILVA (7)**, que quizás sea el ecosistema más importante de todas las Islas Atlánticas. En este lugar podemos observar todas las especies de árboles y los arbustos más raros de este piso vegetal tan especial. Entre otras especies destacamos el Til o “garoé” (*Ocotea foetens*), árbol santo legendario en la Historia de la Isla de El Hierro, la tabaiba de La Gomera (*Euphorbia lambii*), el sauco (*Sambucus palmensis*), o la cresta de gallo de Gran Canaria (*Isoplexis chalcantha*). Los bosques de Laurisilva de los Archipiélagos Macaronésicos son relictos de la vegetación del Terciario de la Región Mediterránea. Estas formaciones vegetales sólo han sobrevivido en las Islas después de las glaciaciones producidas en Europa y el Norte de África. Al fondo de este bosque nos encontraremos con la **FUENTE DE LOS SABIOS (8)**: Monumento que se construyó para rendir un simbólico homenaje a aquellos naturalistas que en tiempos pasados tomaron contacto con la sorprendente naturaleza canaria.



FUENTE DE LOS SABIOS (8)



Unos cincuenta metros más arriba después de cruzar **EL ACEBUCHAL (9)** entraremos en otro de los pisos de vegetación presente en casi todas las Islas: **EL PINAR (10)**. En esta formación vegetal predomina el pino canario (*Pinus canariensis*) que sólo se encuentra de forma natural en las Islas Canarias. Estos pinares estuvieron más extendidos en otras épocas, como demuestran los fósiles encontrados en yacimientos del Plioceno del Sur de Europa. Desde el punto de vista fitogeográfico, su pariente más cercano es el Pino del Himalaya (*Pinus roxbourghii*).



EL JARDÍN DEL MUNDO (11). Las Islas Canarias, gracias a su situación geográfica, se convirtieron a partir del siglo XVI, en el eje central de nuevas rutas intercontinentales hacia Oriente, Australasia, el Sur y el este de África y América. La importancia de su posición y de su clima subtropical uniforme se refleja en la flora canaria de jardinería actual, que tiene su origen en las regiones tropicales y subtropicales de todo el mundo.

En Gran Canaria existen parques y jardines públicos y privados de singular belleza. Entre los públicos destacan los jardines de Gourie en Arucas, los de la Urbanización de Puerto Rico en Mogán, el Huerto de las Flores en Agaete, o el Parque Doramas en el centro de la Capital, y entre los privados se incluyen Las Magnolias en Tafira, o los Jardines de la Marquesa en Arucas.

En este Jardín del Mundo hemos querido tener una demostración de las especies más comunes que podemos encontrar en cualquier jardín público o privado de nuestras Islas.



Si cruzamos el puente de madera que está a nuestra derecha **-EL PUENTE DE PALO (12) -**, llegaremos a la **PLAZA FERNANDO NAVARRO (13)**. Los elementos más destacados que están en el centro de la Plaza son los espectaculares Dragos, algunos de las Islas Canarias y otros de Cabo Verde, y las colecciones de veroles (*Aeonium*).



EL PUENTE DE PALO (12)



PLAZA FERNANDO NAVARRO (13)

En la parte posterior se halla el **TAGOROR (14)**, edificio de planta elíptica rodeado por un muro de piedra de cierta altura, en cuya base se colocaban asientos para varias personas. Era un lugar de reunión de los nobles aborígenes canarios para asesorar o actuar como tribunal de justicia. Junto a él está el **PINO CANARIO FÓSIL (15)** encontrado en el año 1966 en la Cañada de las Arenas (Cumbre Central de Gran Canaria), durante la explotación de ceniza volcánica (picón) de gran empleo para materiales de construcción y usos agrícolas. Una muestra de ésta madera, con un intenso olor a resina fresca, fue analizada por el C14, que le fijó una edad de 3.075 años, es decir que data aproximadamente del año 1100 antes de Cristo.



TAGOROR (14) Y PINO CANARIO FÓSIL (15)

Frente al Tagoror podremos observar el **PALMERAL MUNDIAL (16)**. Las palmeras crecen generalmente en las zonas más cálidas del Planeta. Existen unas 2.800 especies en el mundo, de las que una pequeña representación puede verse aquí. Dicha muestra incluye algunas de las especies más raras del mundo, como la *Pritchardia munroi* de Hawaii, conocida solamente a través de un sólo individuo y salvada de su extinción mediante la colaboración existente entre este Jardín Botánico y el Waimea Arboretum de Hawaii. También está representada la más rara de todas las palmeras datileras, la *Phoenix theoprastii*, procedente de la isla de Creta, así como otras de Madagascar, Brasil, Estados Unidos de América y las islas del Caribe.



PALMERAL MUNDIAL (16)



PASEO BERNARDO NAVARRO (16)



Una zona de obligada visita es el **JARDÍN DE CACTUS Y SUCULENTAS (17)**. En este Jardín se pueden ver alrededor de 3.000 ejemplares, que representan una amplia selección mundial de especies crasas. Las plantas están situadas en un camino natural y algunas de las más espectaculares son la higuera de Socotra, la bayoneta (*Yucca brevifolia*), la tunera gigante de las Islas Galápagos, y una extensa colección de Aloes de África y Didieriaceas endémicas de la isla de Madagascar.



Echinocereus chloranthus



Pachypodium rosulatum



Situado entre el Jardín de Cactus y la Plaza Matías Vega, nos encontramos en el **JARDÍN DE LAS ISLAS (18)**. En torno a un césped central se sitúan diferentes rocallas, donde se agrupan especies por islas de procedencia. Muchos de los endemismos más característicos y raros de cada isla los podemos encontrar aquí como *Lotus pyranthus* de la Isla de La Palma, *Cheirolophus webbianus* y *Aeonium mascaense* de Tenerife – este último probablemente ya extinguido en la naturaleza- , *Euphorbia handiensis* encontrado solo en una pequeña zona del Sur de Fuerteventura, *Helichrysum alucense* de La Gomera, *Parolinia Ornata*, la “Dama” de Gran Canaria y *Dracaena tamaranae*, el drago de Gran Canaria..



Euphorbia handiensis (Cardón de Jandía - Fuerteventura)



Helichrysum alucense (Yesquera de Aluce - La Gomera)



Lotus pyranthus (Cienfuegos - La Palma)



Parolinia ornata (dama de Gran Canaria)



Dracaena tamaranae (Drago de Gran Canaria)



Aeonium mascaense (Verode de Masca - Tenerife)

Conservación

En el punto más alto del Jardín se encuentra la **PLAZA VIERA Y CLAVIJO (19)** dedicada a Don José de Viera y Clavijo naturalista canario del siglo XVIII, amigo del eminente botánico Cavanilles, y pionero de las Ciencias de la Naturaleza en el archipiélago.



A la derecha de la plaza podremos observar **EL RESTAURANTE JARDÍN CANARIO (20)**. Un edificio obra de Santiago Santana y propiedad del Cabildo de Gran Canaria. En él podremos degustar platos típicos de la cocina canaria en un ambiente único.

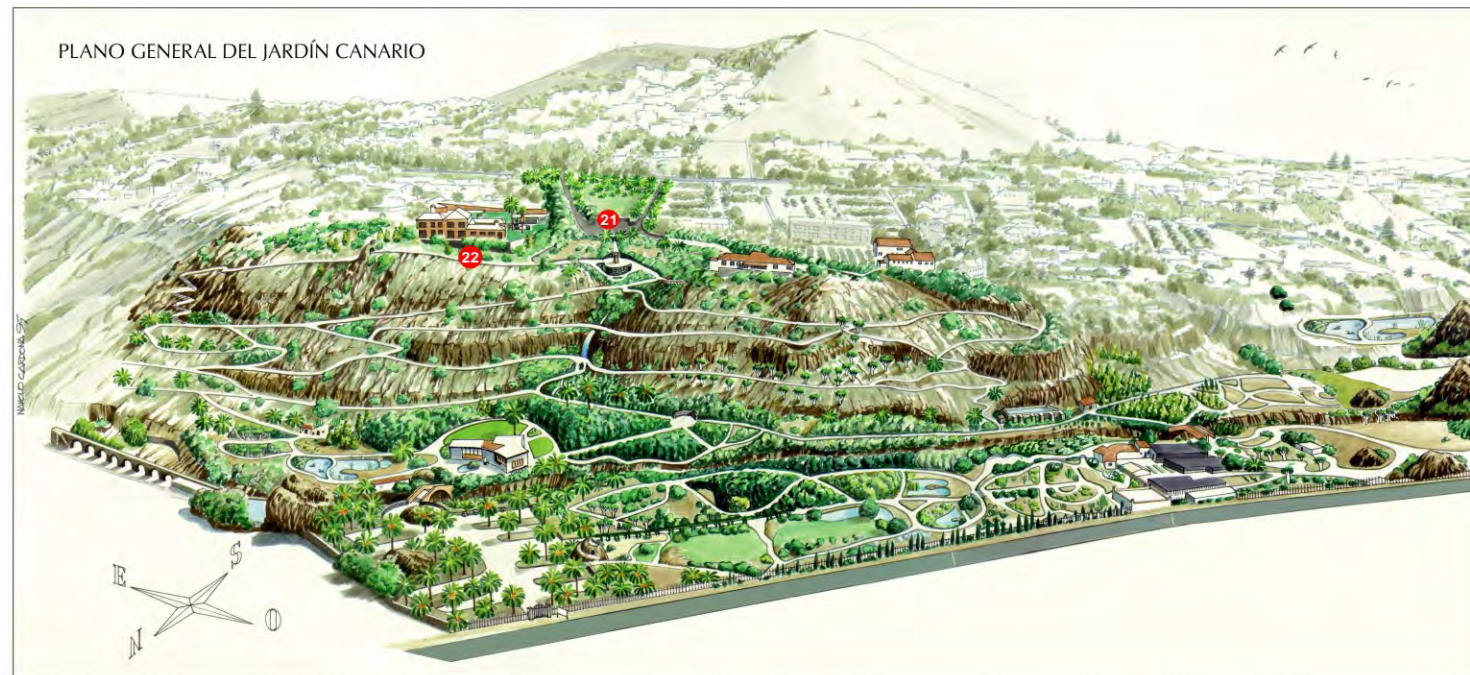


A unos metros de la Plaza se encuentra la entrada superior al Jardín en donde hay un amplio **estacionamiento** para aparcar nuestro vehículo (21).

A la izquierda de la Plaza podremos ver el **CENTRO DE INVESTIGACIÓN Y GESTIÓN** (22) en donde están ubicados los laboratorios de biodiversidad micro-morfológico-reproductiva, de biodiversidad molecular, la biblioteca y las oficinas de administración. Este edificio principal, fue construido con cantería roja de Ayagaures en 1965 y adquirido por el Cabildo de Gran Canaria en 1990. Desde aquí se divisa todo el Jardín, lugar emblemático para la conservación de la flora como así lo demuestran las muchas reuniones internacionales celebradas durante los 10 últimos años. La Investigación sobre la conservación de la flora, biología reproductiva, taxonomía y evolución de la flora canaria han hecho del Jardín el mayor centro para el estudio de la biología de la Isla. También alberga al Departamento de Educación que se encarga de la elaboración de los programas didácticos del Jardín.

Justo al lado encontramos los edificios de El Herbario y el Banco de ADN, así como el del Banco de Germoplasma. En éste último se conservan las semillas durante largos periodos de tiempo, en especial de aquellos endemismos de las Islas Canarias que se encuentran en mayor peligro de extinción. Este Banco Regional es el único que existe en la actualidad en el Archipiélago Canario.

En los últimos años el personal del Jardín y colaboradores han descubierto y clasificado un gran número de nuevas especies de plantas, en especial de Gran Canaria, que ha significado una gran contribución a nuestro conocimiento de la biodiversidad y a la del patrimonio natural de nuestro planeta.



Este Jardín que es el mas grande de España, con más de 27 hectáreas, no es solo un Jardín, es además una institución botánica con un significado global y un centro para la conservación de la flora, investigación y educación así como un lugar para el disfrute y la relajación. Deseamos que este paseo haya sido de su agrado y le invitamos a que vuelva a visitarnos.



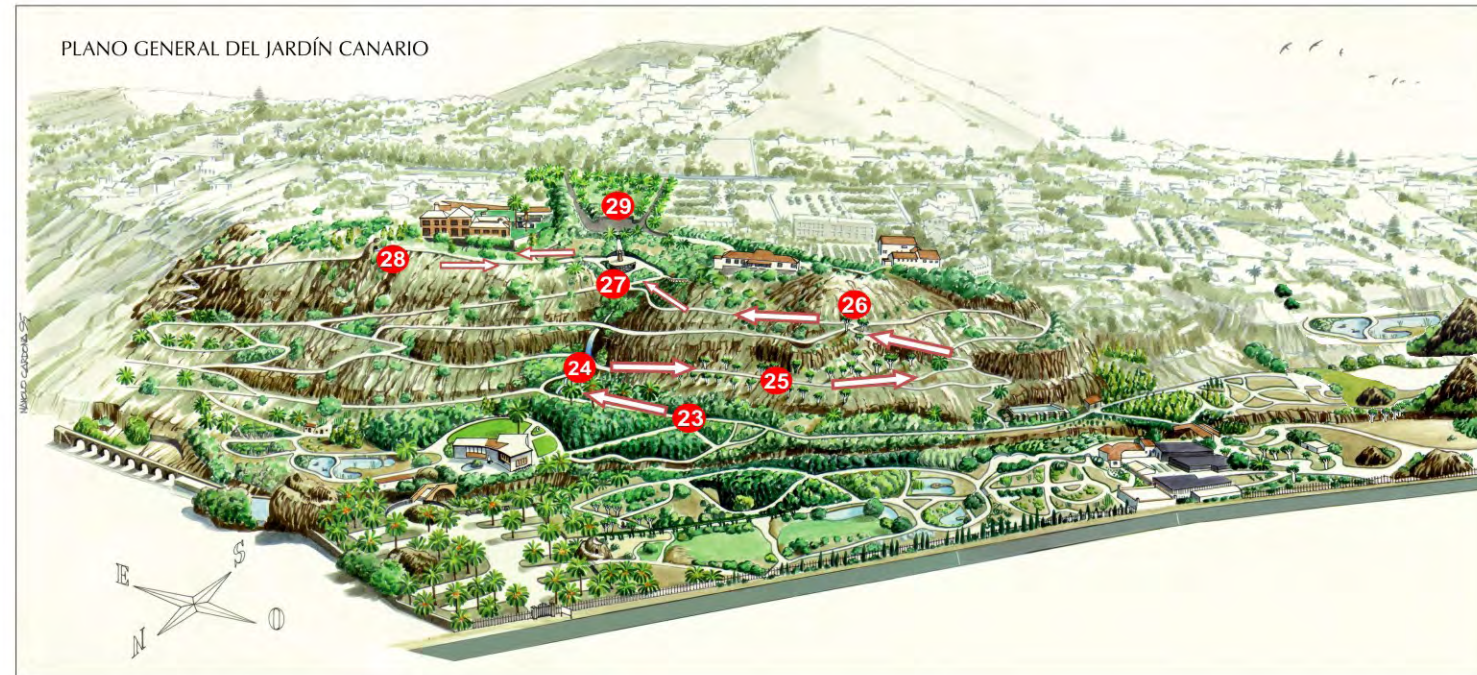
LA LADERA

A la parte alta del Jardín podemos acceder por la Ladera. La mejor forma es acercándonos hasta la Fuente de los Sabios (23) y subir a la izquierda.

Por el camino nos encontramos con la Cascada de Sventenius (24) o con el Paseo de Los Dragos (25).

Si seguimos subiendo por el camino marcado en el plano llegaremos a los Dragos Enamorados (26). La ladera desemboca en la Plaza Viera y Clavijo (27).

Si tomamos el camino de la izquierda nos encontraremos con el Arco del Viento (28). Posteriormente podremos volver a la Plaza Viera y Clavijo y salir al aparcamiento superior del Jardín (29).



Cascada de Sventenius (24)



Paseo de los Dragos (25)



Dragos enamorados (26)



Plaza "Viera y Clavijo" (27)



Panorámica de LA LADERA



El Arco del Viento (28)